

《梁河县大厂乡国土空间规划（2021-2035年）》 （征求意见稿）

为贯彻落实《中共中央 国务院关于建立国土空间规划体系并监督实施的若干意见》《中共云南省委 云南省人民政府关于建立全省国土空间规划体系并监督实施的意见》的重大部署，按照云南省、德宏州及梁河县相关工作要求，大厂乡人民政府组织编制了《梁河县大厂乡国土空间规划（2021-2035年）》（以下简称《规划》），为加强规划的科学性、民主性和可实施性，进一步提升规划质量，现将征求意见稿向社会公示，欢迎广大公众、有关单位和社会各界人士就有关内容提出宝贵意见和建议

公示时间：2024年2月2日

公示方式：梁河县人民政府门户网站 (<https://www.dhlh.gov.cn/>)

参与方式：广大公众和社会各界可通过发送电子邮件或邮寄方式提出意见建议；

邮寄地址：梁河县大厂乡人民政府（邮政编码679205）（请在信封上标注“梁河县大厂乡国土空间规划（2021-2035年）意见建议”字样）；

咨询电话：0692-6955010

附件：梁河县大厂乡国土空间规划（2021-2035年）（征求意见稿）

大厂乡人民政府
2024年2月2日

梁河县**大厂乡**国土空间规划 (2021-2035年)

公众意见征求稿

大厂乡人民政府
2024年2月

目录

CONTENTS

01 规划总则

- 1.1 规划目的
- 1.2 规划原则
- 1.3 规划期限
- 1.4 规划范围

02 目标定位

- 2.1 规划定位
- 2.2 发展目标

03 总体格局

- 3.1 严格落实“三条控制线”
- 3.2 衔接优化村庄建设边界
- 3.3 协调落实其他控制线
- 3.4 细化国土空间规划分区
- 3.5 优化用地结构和布局

04 资源保护与利用

- 4.1 自然资源保护与利用
- 4.2 红色文化传承与发扬

05 镇村统筹发展

- 5.1 镇村体系构建
- 5.2 村庄布局优化
- 5.3 产业空间布局
- 5.4 城乡生活圈构建

06 支撑体系

- 6.1 优化交通体系
- 6.2 完善基础设施
- 6.3 综合防灾规划

07 国土综合整治与生态修复

- 8.1 山水林田湖草生态修复
- 8.2 国土综合整治

08 规划实施保障

- 8.1 加强规划实施保障
- 8.2 布局近期行动计划

01

规划总则

1.1 规划目的

1.2 规划原则

1.3 规划期限

1.4 规划范围

1.1 规划目的

国土空间规划是国家空间发展的指南、可持续发展的空间蓝图，是各类开发保护建设活动的基本依据。建立国土空间规划体系并监督实施，将主体功能区规划、土地利用规划、城乡规划等空间规划融合为统一的国土空间规划，实现“多规合一”，强化国土空间规划对各专项规划的指导约束作用，是党中央、国务院作出的重大部署。

《规划》是对省、州、县三个层次国土空间规划的细化落实，是对大厂乡行政辖区范围内国土空间保护、开发、利用及修复作出的具体安排，是编制详细规划（含村庄规划）的基础，为实施国土空间用途管制提供基本依据。《规划》坚持以习近平新时代中国特色社会主义思想为指导，全面贯彻落实党的十九大、二十大等历次会议精神，深入实施云南省“3815”战略及德宏州“三支柱一标杆”战略，立足大厂自然、人文资源禀赋，突出大厂特色，充分发挥优势，助推梁河高质量发展。



1.2 规划原则



坚守底线，绿色发展

落实上位规划确定的底线及管控要求，严守耕地和永久基本农田、生态保护红线、城镇开发边界和其他控制线，全面落实生态文明建设要求，推动形成绿色低碳发展方式和生活方式。



保护耕地，节约集约

落实最严格的耕地保护制度和节约集约用地制度，加强大厂坝优质耕地保护，树立大食物观，遏制耕地“非农化”、防止耕地“非粮化”，夯实粮食安全根基；严控增量、盘活存量，科学合理利用好每一寸土地，提高国土资源利用效率。



以人为本，品质提升

坚持以人民为中心，以人民对美好生活的向往为出发点，坚持城乡融合发展，深入实施新型城镇化和乡村振兴战略，统筹优化空间和资源配置，保障公共服务和公共空间供给，优化人居环境，提升城乡居民的获得感、幸福感、安全感。



因地制宜，彰显特色

充分挖掘自然和历史文化资源，充分尊重大厂历史文化、地域文化和民族文化，延续历史文脉，强化风貌管控，因地制宜彰显大厂自然资源、民族和历史文化等特色。



上下联动，强化实施

按照县乡联动，同步规划的思路，注重精准落实管控要求，将上位规划确定的各项约束性指标和刚性管控要求落到具体地块，向下分解核心指标，对近期实施项目做出统筹和具体安排，充分运用信息化技术编制能用、管用、好用的规划。



政府主导，公众参与

坚持党委领导、政府组织，采用多种方式和手段，广纳民意、广集民智、广聚共识，组织相关部门、专家学者、社会公众参与规划编制的各个程序和阶段。

1.3 规划期限

基期 2020年

近期 2021-2025年

远期 2026-2035年

1.4 规划范围——乡镇域一个层次



02

目标定位

2.1 规划定位

2.2 发展目标



2.1 规划定位

衔接落实德宏州“三支柱一标杆”战略及县委县政府发展要求，充分发挥“回龙茶乡”“万亩茶乡”品牌和资源优势，按照“优质、生态、绿色”的发展理念，完善设施配套，深入挖掘回龙茶文化内涵，统筹推进回龙茶田园综合体及回龙茶文化小镇建设，打造集自驾露营、康体运动、回龙茶文化体验、乡村休闲等功能为一体的**茶文旅融合发展示范乡**；依托德宏州在大厂乡成立第一个党组织的红色文化底蕴，发挥“省级爱国主义教育基地”的带动作用，持续深入挖掘红色文化，厘清历史脉络，继续推进特委旧址展馆改造升级，从人、事、物、画和声多个维度还原历史真相，提升参观品质。积极探索“红色文化+”发展模式，打造**红色文化教育示范基地**。

——以红色文化、古茶园为底色——

打造集**绿色农业、红色文化旅游、茶园观光、采制体验、茶文化研学**的**红色文化教育示范基地**
茶文旅融合发展示范乡

以绿色生态为底蕴



以茶文旅融合发展
为支撑



以红色文化、廉政
教育为特色



2.2 发展目标

规划近期：2025年

- “三条控制线”全面落实，国土综合治理和生态修复初步完成，国土空间开发和保护格局优化初具成效；
- 产业更兴旺，现代产业体系初步构建，粮食播种面积、产量全面提高；
- 农村治理成效显著提升，基本完成补短板、打基础工作，村庄洁化绿化美化水平明显提高，农村建设管理水平显著提升，人与自然和谐共生。
- 乡风文明更淳朴。精神文明引领作用进一步加强，农村优秀传统文化得到传承发展，淳朴文明的良好乡风基本形成，谱写和美大厂的崭新篇章。

规划远期：2035年

- 国土空间治理体系和能力现代化基本实现，开发和保护治理水平显著提升；
- 创新驱动发展能力明显增强，人均收入高于全县水平，产业绿色经济和现代化体系基本建立，“一二三”产业融合发展达到新高度，现代农业高速发展、乡村旅游全面提质、绿色农产品加工基地全面建成。
- 城乡一体化发展水平大幅提高，乡村振兴和新型城镇化效果显著，基本建成茶文化旅游示范乡

03

总体格局

- 3.1 严格落实“三条控制线”
- 3.2 衔接优化村庄建设边界
- 3.3 协调落实其他控制线
- 3.4 细化国土空间规划分区
- 3.5 优化用地结构和布局

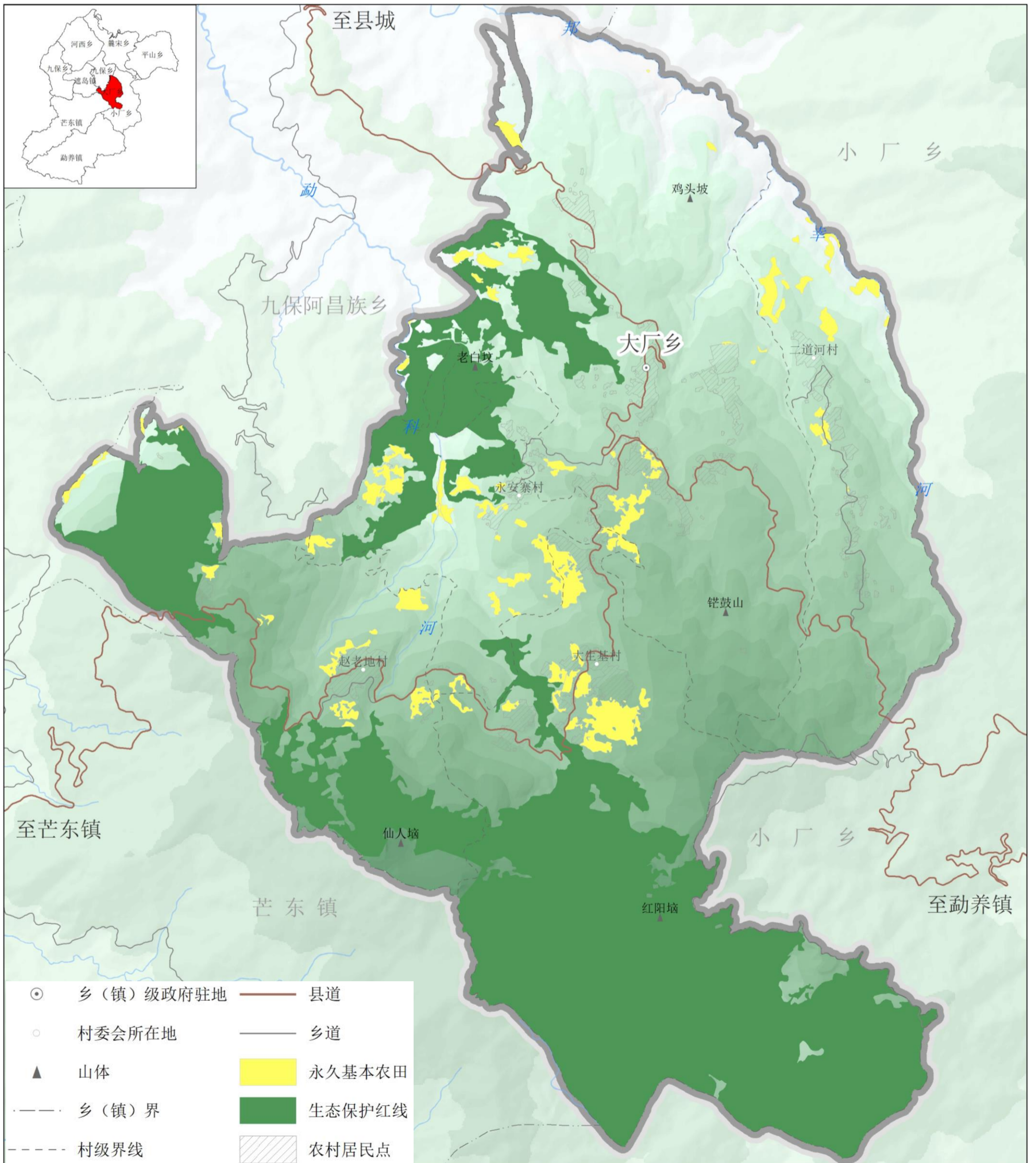
3.1 严格落实“三条控制线”

永久基本农田

坚持最严格的耕地保护制度，对基本农田的特殊保护。规划期内，全域永久基本农田面积不低于86.8198公顷。

生态保护红线

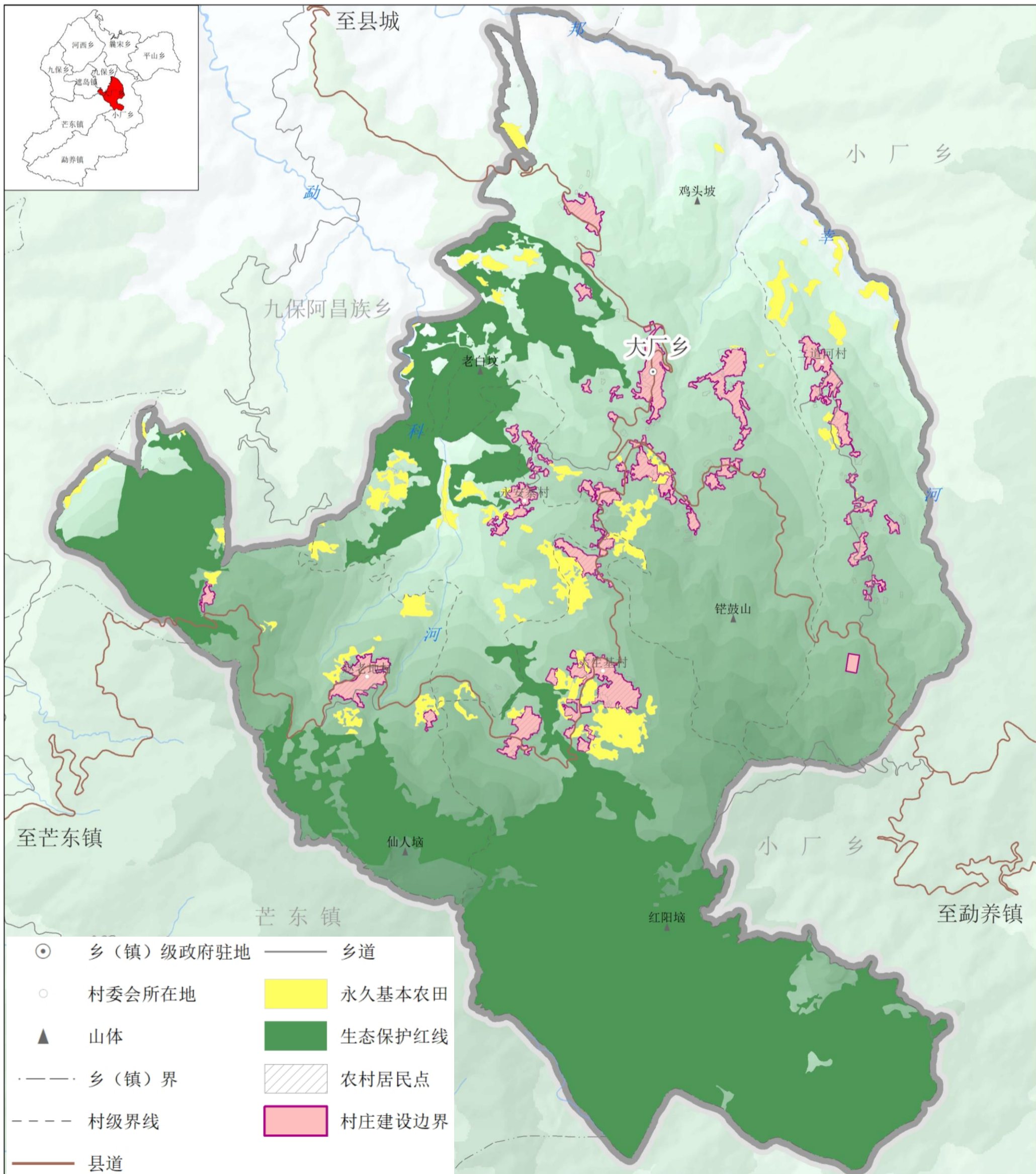
筑牢生态安全格局，严保生态保护红线。落实上位规划下达的生态保护红线规模，规划期内，面积不低于1139.9223公顷。



3.2 衔接划定村庄建设边界

衔接纳入规划编制任务的村庄建设边界，合理安排重点项目布局

按照与永久基本农田保护线、生态保护红线、城镇开发边界不交叉、不重叠，与各类保护线统筹协调的原则，科学安排因灾搬迁、产业发展、配套公共服务设施、市政基础设施等项目用地需求，严控村庄增量，提高土地利用效率，优先使用 203 范围内的非建设用地，科学规划利用空闲地、闲置宅基地等存量空间。规划期内全域村庄建设边界规模控制在112.90公顷以内，村庄建设边界拓展系数控制在1.1倍以内。



3.3 协调落实其他控制线

天然林

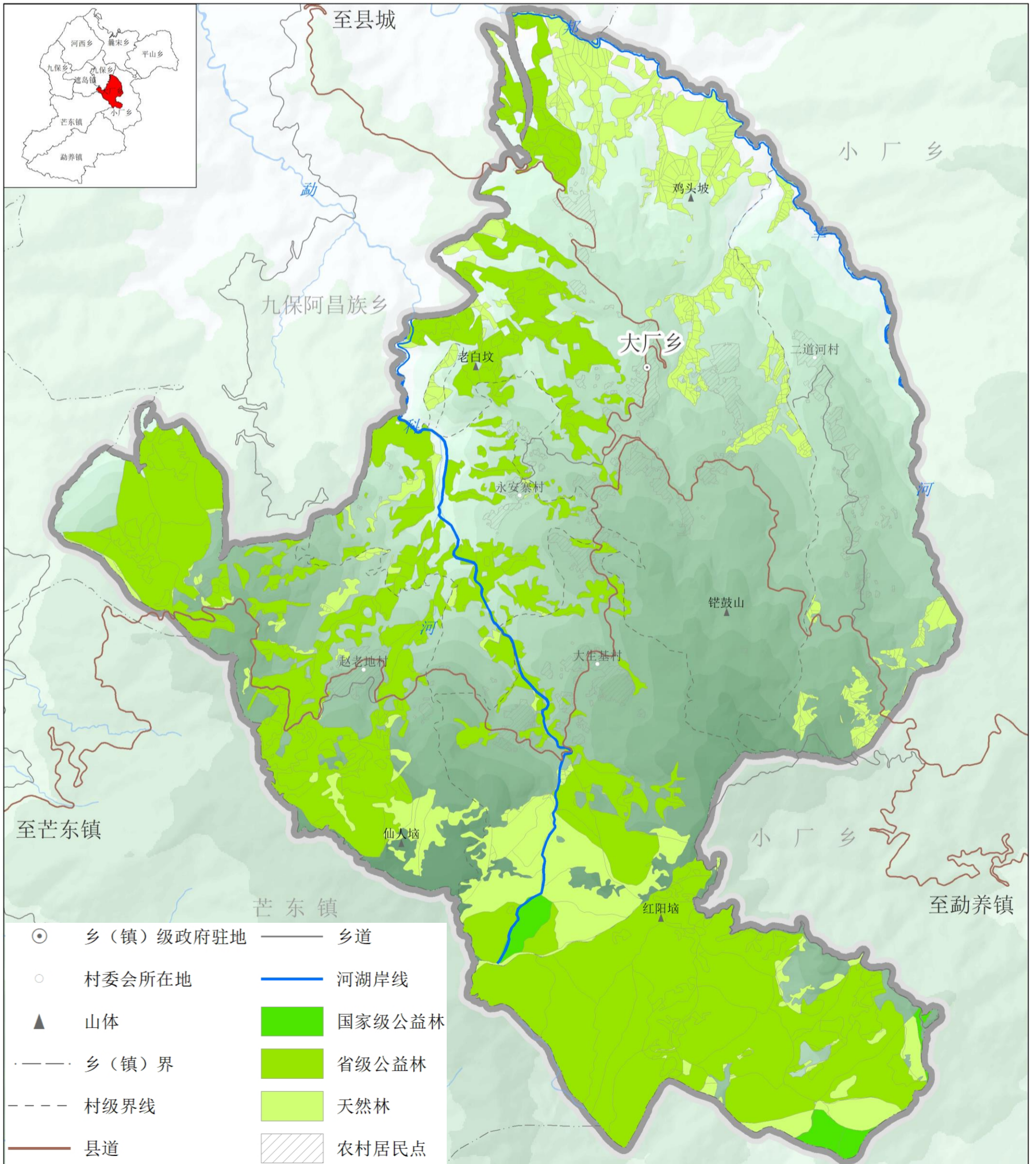
主要集中分布于鸡头坡及红阳垸区域。面积共计390.57公顷；
严管天然林地占用，严格控制天然林地转为其他用途；

公益林

主要集中分布于南部红阳垸区域及乡域西北部区域。面积共计1089.01公顷；

河湖岸线

落实水利部门河湖岸线划定成果数据，统筹划定勐科河河道保护范围，守住河湖水域岸线空间的底线，严禁以任何名义非法占用和束窄；



3.4 细化国土空间规划分区

■ 农田保护区

含永久基本农田保护区、储备区和其他重要耕地区，面积113.68公顷；

■ 生态控制区

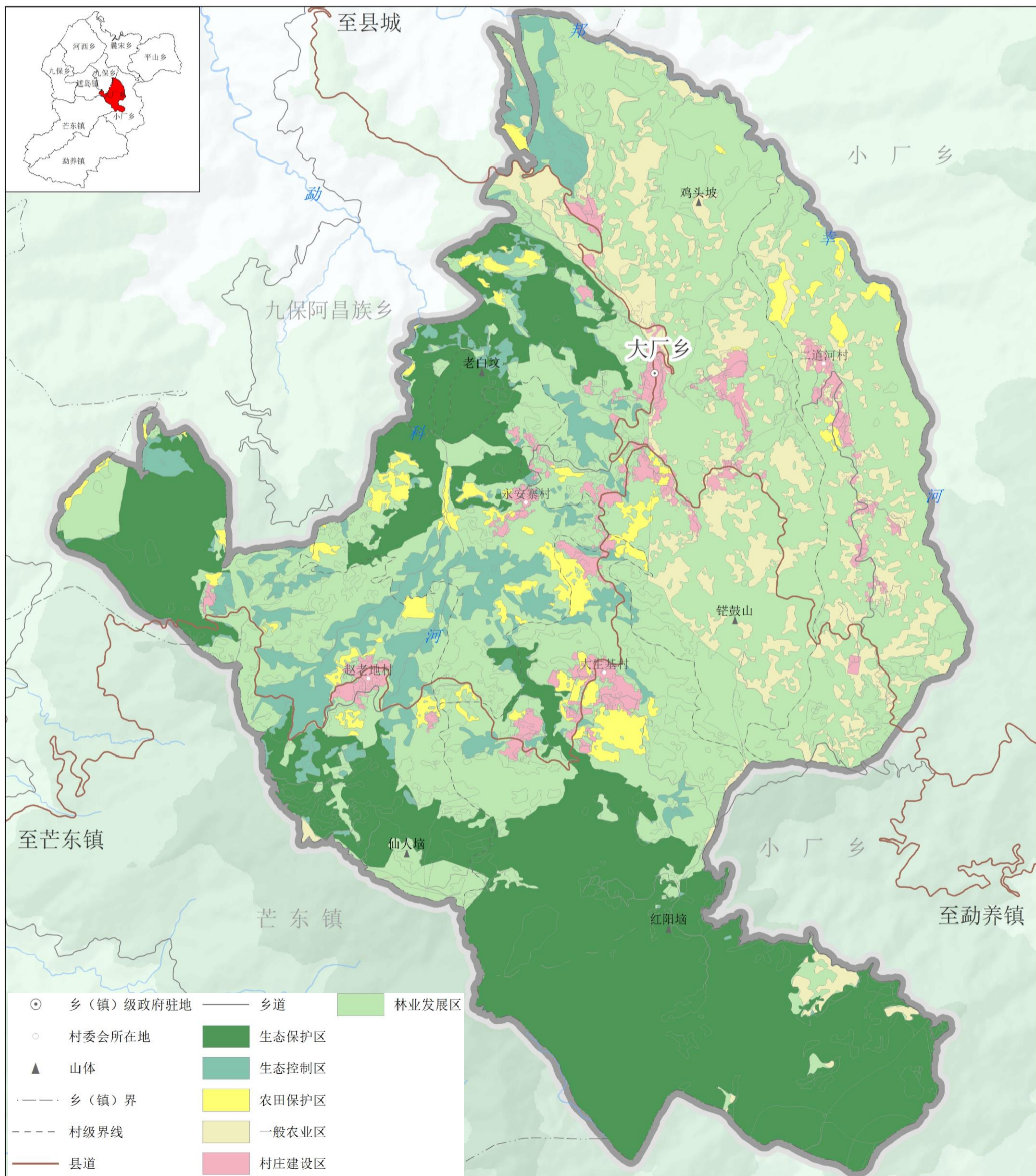
生态保护红线区外，需要予以保留原貌、限制开发建设的自然区域，面积共计1139.92公顷；

■ 生态保护区

包括生态保护红线集中划定的区域，面积共计1139.92公顷；

■ 乡村发展区

包含村庄建设区、一般农业区和一般林业区，面积共计2102.91公顷；



04

资源保护与利用

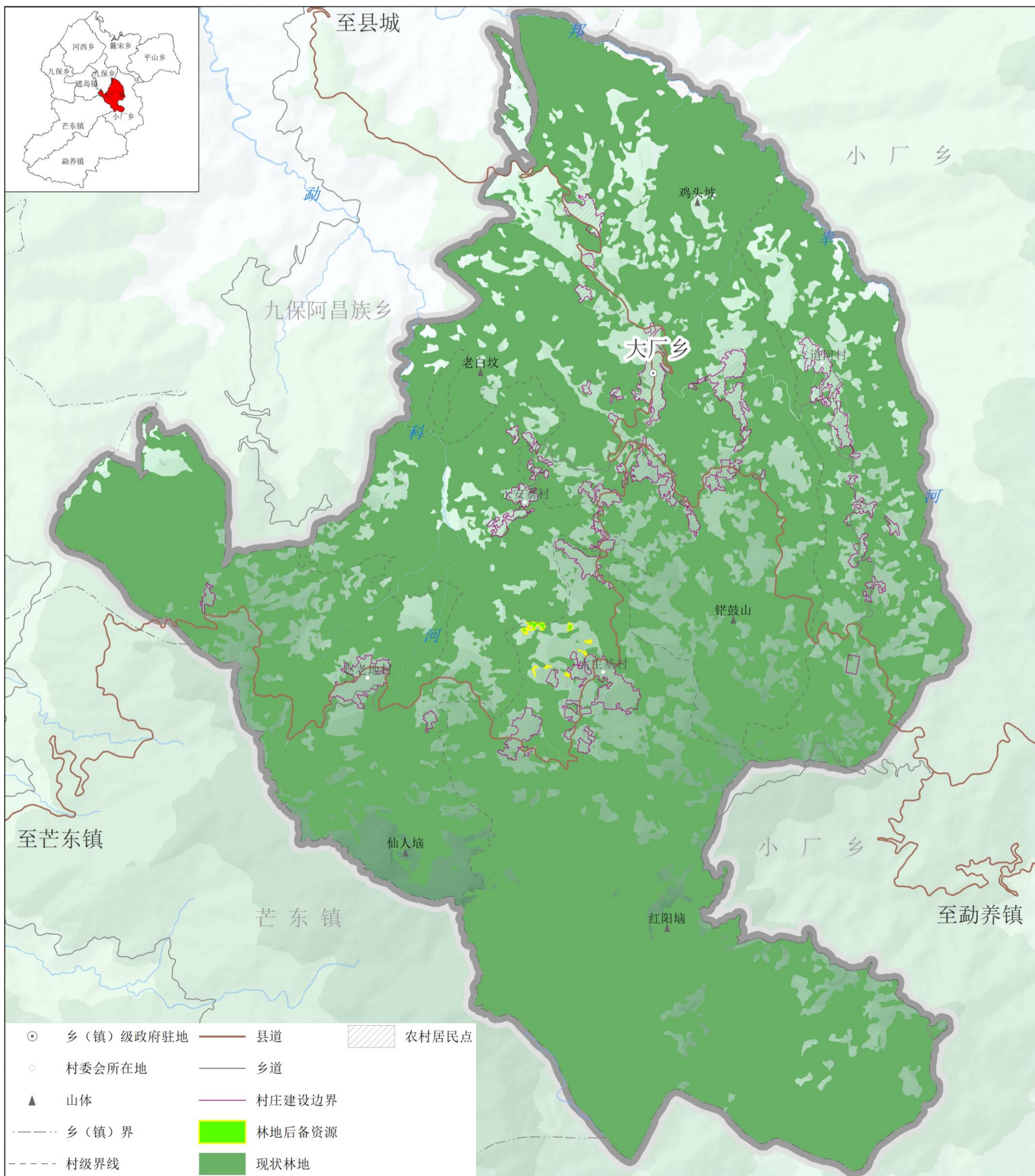
- 4.1 自然资源保护与利用
 - 4.2 红色文化传承与发扬
-



4.1 自然资源保护与利用

■ 衔接落实造林绿化空间和林地后备资源补充空间

依据《梁河县耕地和林地后备资源补充空间》，大厂乡林地后备资源补充空间仅有1.20公顷，主要分布于大生基北侧，总体呈现后备补充空间较小且分布零散的特征，补充空间压力大充分深挖补充林地资源，对符合条件的荒山荒坡、退化园地、废弃矿山、未利用地、建设用地复垦等区域开展绿化造林。



4.2 红色文化传承与发扬

传承红色基因，打造德宏州红色文化研学高地

依托丰富的红色文化资源，发挥“省级爱国主义教育基地”的带动作用，加快推进红色研学项目开展，打造全年龄段汲取革命力量、传承红色基因、赓续红色精神的德宏州红色文化研学高地。积极探索“红色文化+”发展模式，在保护的前提下，传承和利用红色文化，开拓活化利用思维，将文化资源物态化、活态化、业态化。



05

镇村统筹发展

5.1 镇村体系构建

5.2 村庄布局优化

5.3 产业空间布局

5.4 城乡生活圈构建



5.1 镇村体系构建

一般镇

大厂乡是全县的一般乡镇

重点村

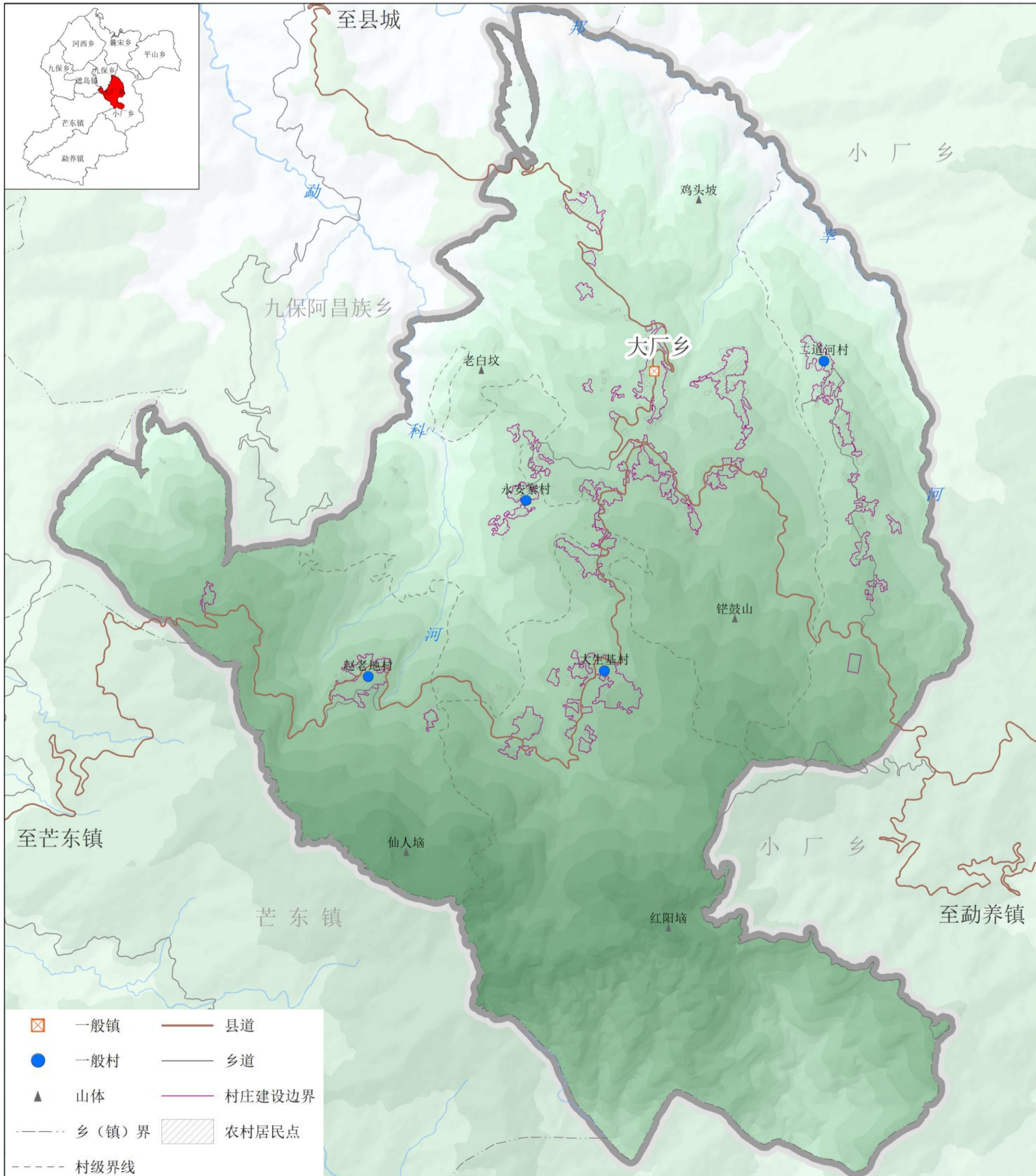
大厂村

一般村

除大厂村以外的其他村庄

重点村发展指引：发挥乡政府所在地发展引领，衔接落实“一城两江三带五镇”的发展战略，深入挖掘回龙茶文化内涵，完善公共服务设施及配套旅游设施，提高综合服务能力及水平，稳步推进回龙茶乡村振兴综合体及回龙茶文化小镇建设，全面打造茶文化旅游发展示范村。

一般村发展指引：重点加强地质灾害防治，优先保障粮食供给，发挥资源环境优势，主动融入县域旅游发展环线，巩固茶叶主导地位，适度发展特色作物种植，全面打造生态农业示范村。



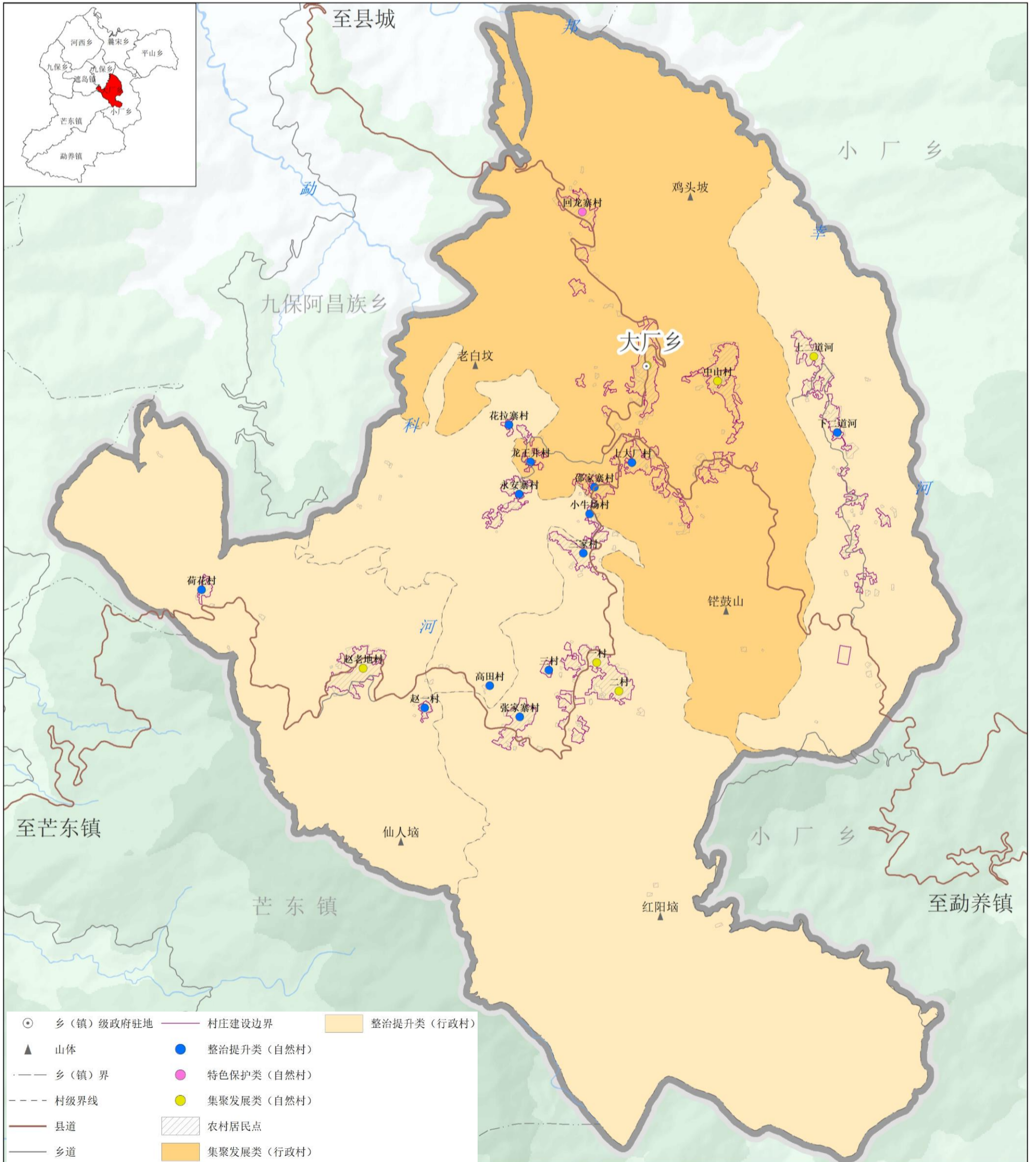
5.2 村庄布局优化

集聚发展类

主要为大厂村，强化乡政府所在地发展引领功能，科学确定村庄发展方向，在原有规模的基础上有序推进改造提升、优化环境、提振人气、增添活力，保护保留乡村风貌。进一步壮大村集体经济产业、强化主导产业支撑，引导村庄居民点集中建设，在村庄建设边界内合理布局各类用地，引导周边自然村居民向该类型村庄集聚。

整治提升类

包括大厂村以外的其余4个行政村，重点以人居环境整治提升、渐进微循环改造、拆除违法建设疏解村庄内部空间、配套完善基础和公共服务设施为主，改善提升村庄生活、生产、生态品质。



5.3 产业空间布局

统筹构建“一心、一带、两轴、四区”的产业空间格局。

“一带”

落实上位指引，打造山区绿色产业发展带

“一心”

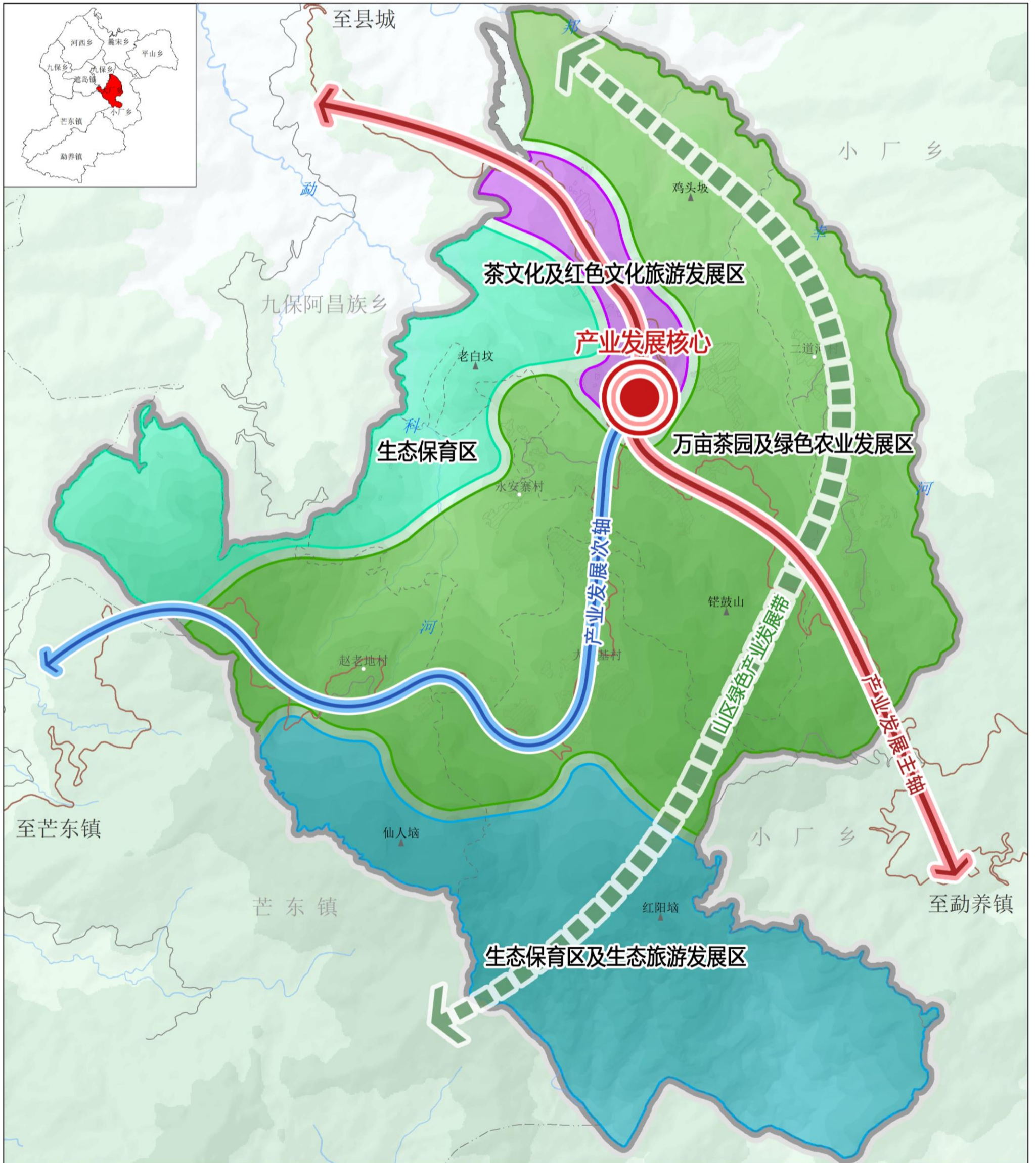
发挥乡政府驻地规划引领，打造产业发展核心

“两轴”

规划形成以大小厂公路重点的产业发展主轴及以大杞公路形成的业发展次轴

“四区”

包括茶文化及红色文化旅游发展区、万亩茶园及绿色农业发展区、生态保育区及生态旅游发展区

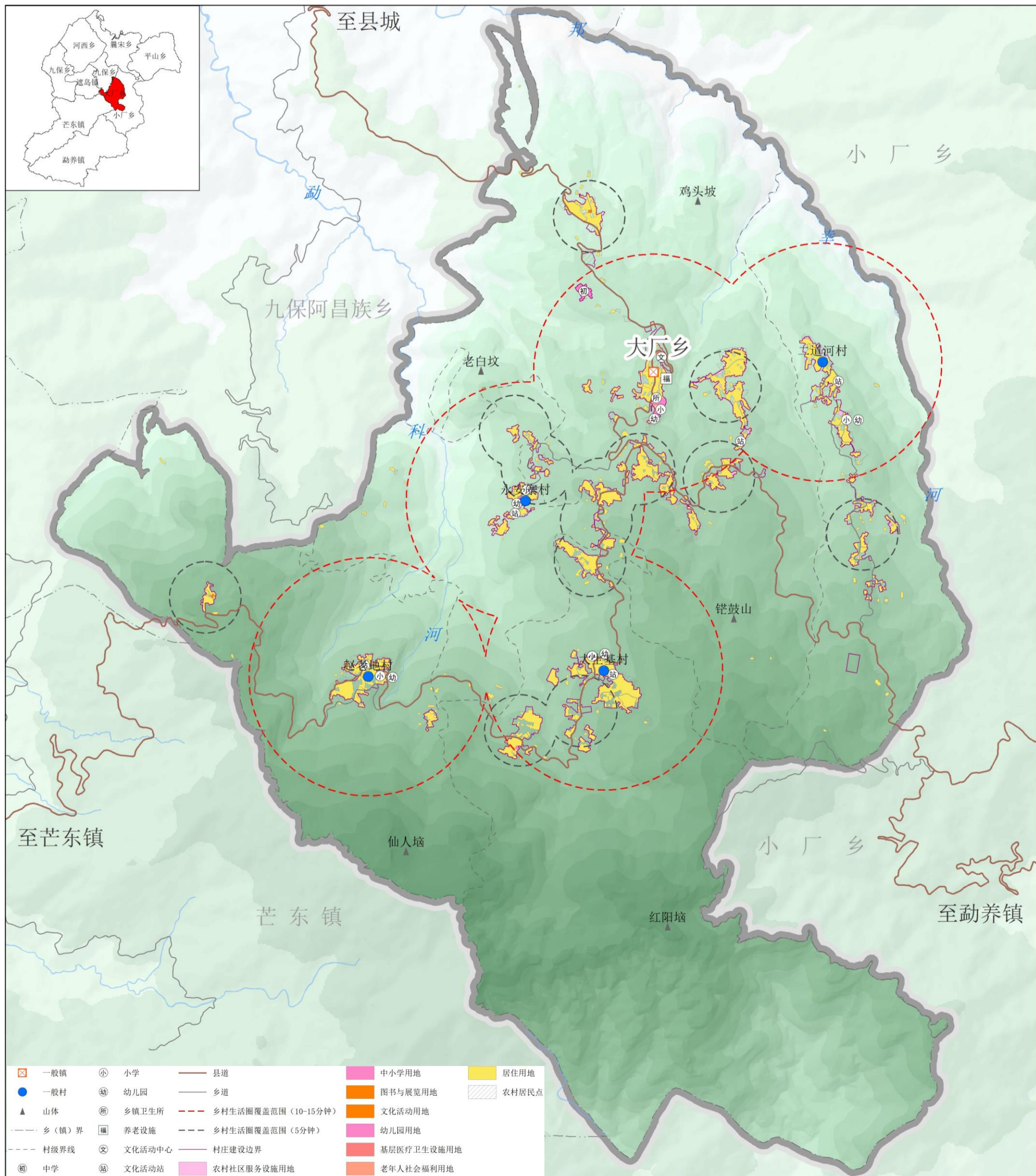


5.4 城乡生活圈构建

以生活圈为基本单元构建全域公共服务设施体系。5分钟、10-15分钟两种模式，构建面向全域、镇区、行政村的便民生活圈。

镇级重点保障区域性公共服务设施配套，强化区域服务，包括乡镇卫生院、公园、广场、体育配套设施、养老设施、中小学及幼儿园等；

村级公共服务设施配套强调行政辖区内的公共服务，重点以卫生站、小游园、小广场、村级养老设施、小学、幼儿园等为主，鼓励完善旅游配套设施，提升综合服务水平。



06

支撑体系

6.1 优化交通体系

6.2 完善基础设施

6.3 综合防灾规划

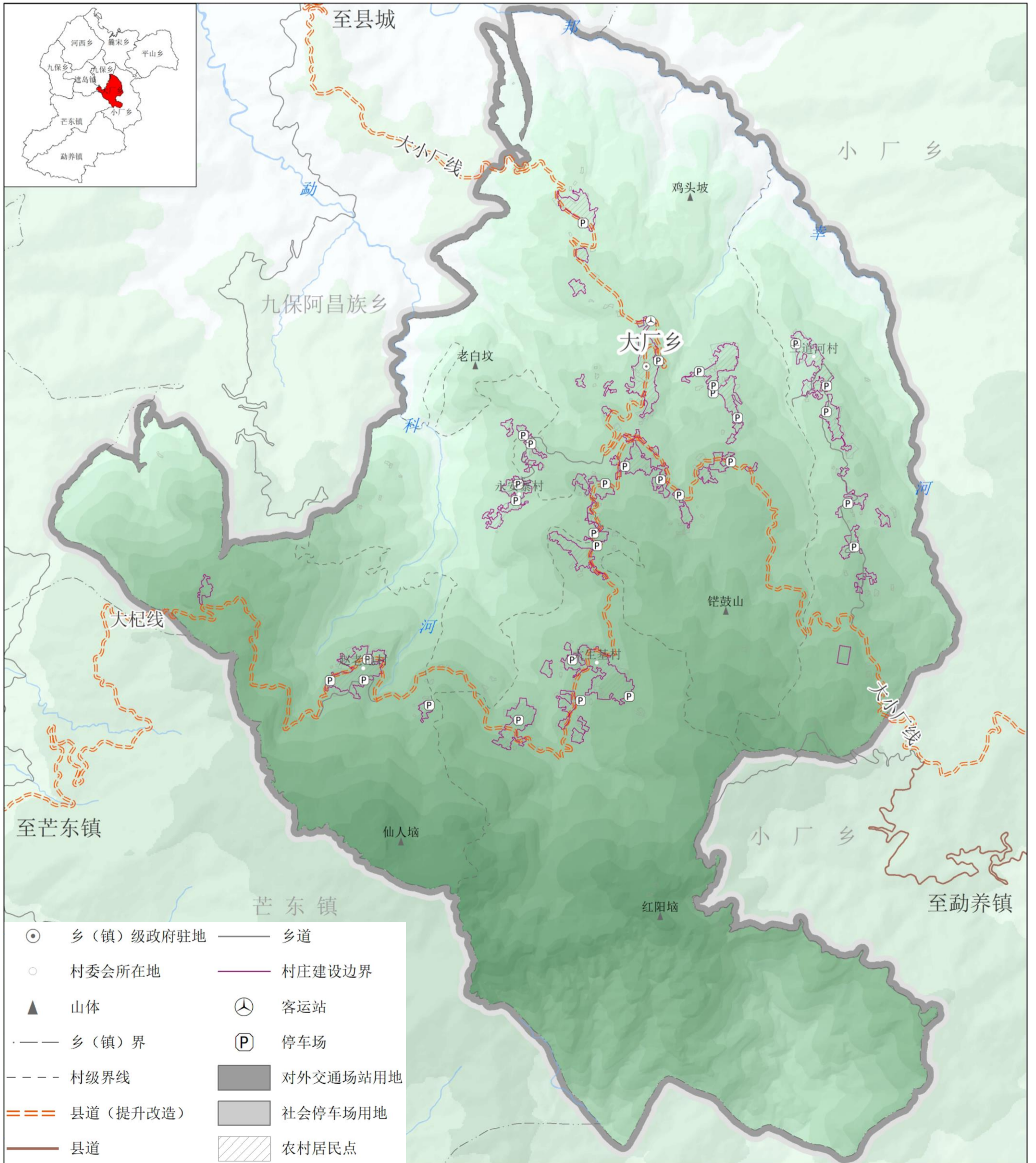


6.1 优化交通体系

县道改造：统筹推进大小厂线、大杞线道路提质改造工程，现状等级为四级公路，规划按照不低于三级公路、宽度不低于7.5米进行控制；

乡道：结合村庄产业发展需求，鼓励对辖区内小二线、小永线等乡道进行改造。

交通设施：保留现状大厂乡客运站，规划于各个行政村设置公交招呼站，每个自然村按照实际需求布置停车场。



6.2 完善基础设施

电力工程

统筹推进35kv大厂变电站改扩容工程，落实500kv德兰线路工程；

排水工程

新建大厂乡污水处理站，结合村庄规划方案，于每个自然村设置污水处理设施；

水利工程

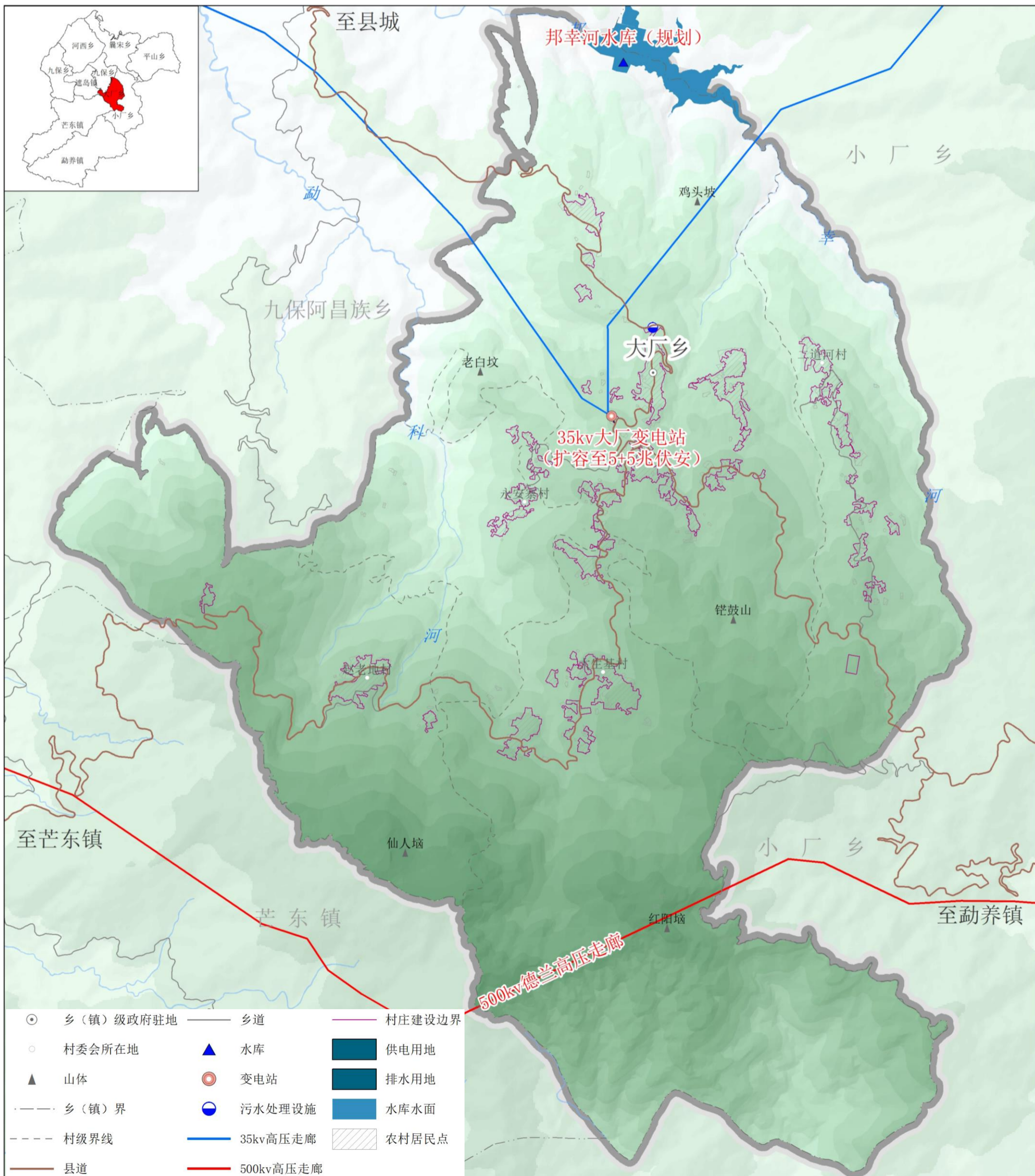
衔接落实邦幸河水库项目建设需求，面积共计16.02公顷。

给水工程

规划新建大厂乡净水厂，统筹推进农村饮用水提质改造工程，保障农村饮用水安全。

环卫工程

衔接大厂乡垃圾污水处理厂项目，面积共计0.07公顷。规划于每个行政村配套垃圾转运站，垃圾统一收集后，运送至垃圾污水处理厂进行处理。



6.3 综合防灾规划

应急疏散通道

依托大小厂线、大杞线作为乡镇域主要应急疏散通道，其余县乡道作为次要疏散通道；

应急避难场所

依托绿地、广场、机关团体、学校作为应急避难场所，至规划期末，全域人均应急避难场所面积不低于1.5m²；

防灾指挥中心

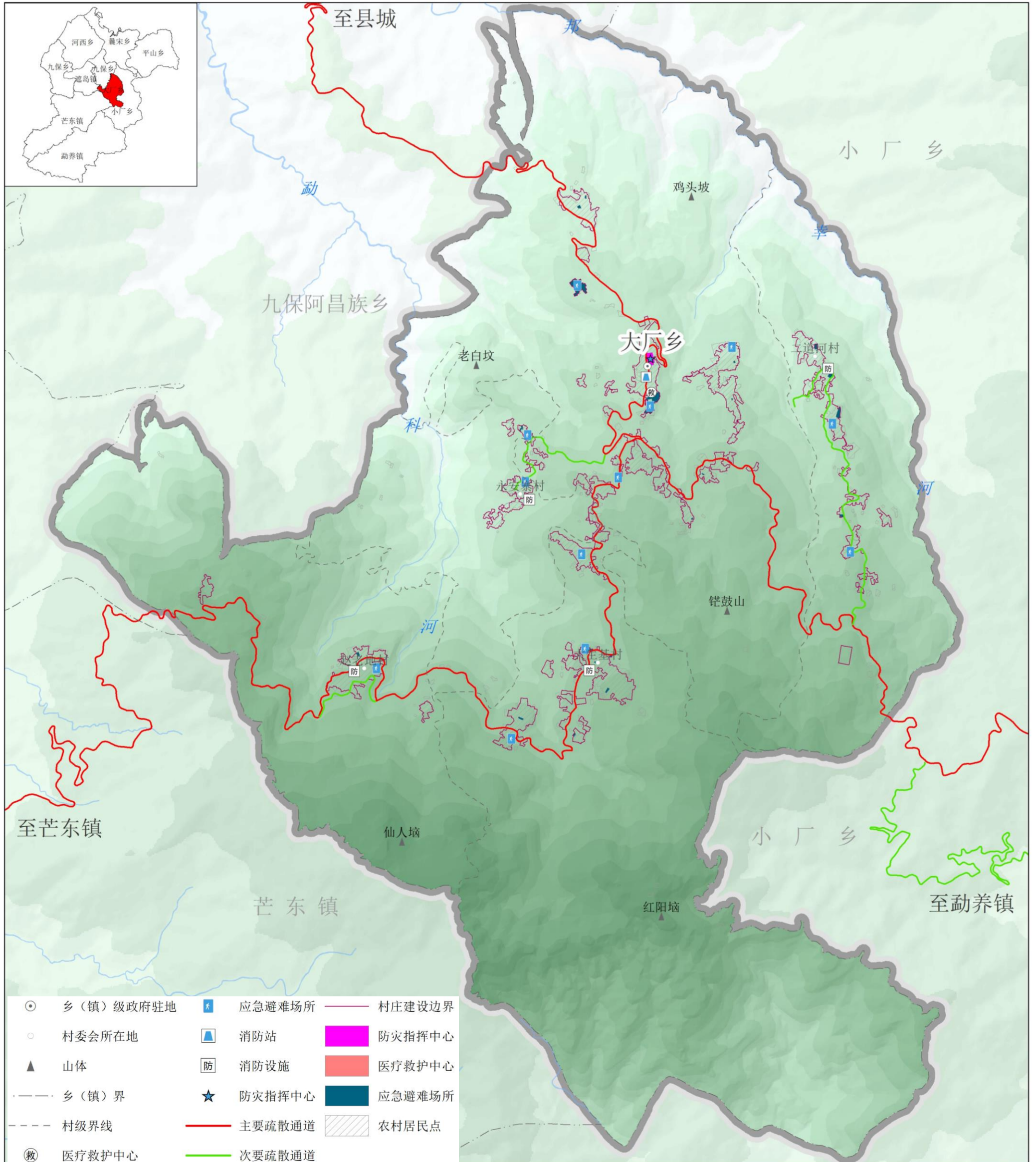
以大厂乡政府作为全乡防灾指挥中心；

医疗救护中心

依托大厂乡卫生院作为全域医疗救护中心；

消防设施

于大厂乡政府设置大厂志愿消防站；



07

国土综合整治与生态修复

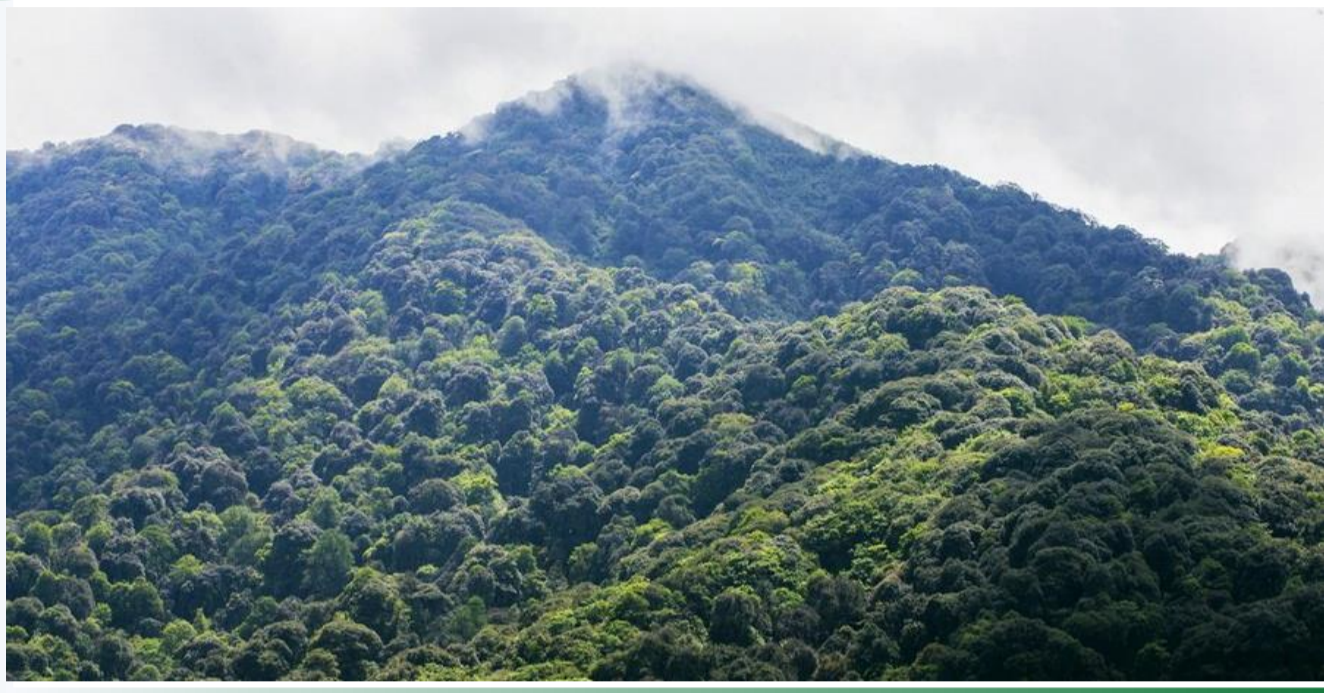
7.1 山水林田湖草生态修复

7.2 国土综合整治

7.1 山水林田湖草生态修复

修复退化受损生态空间

森林资源抚育和修复；退化草原生态修复；石漠化治理；水土流失防治；陡坡生态治理；流域综合治理；地质灾害防治。



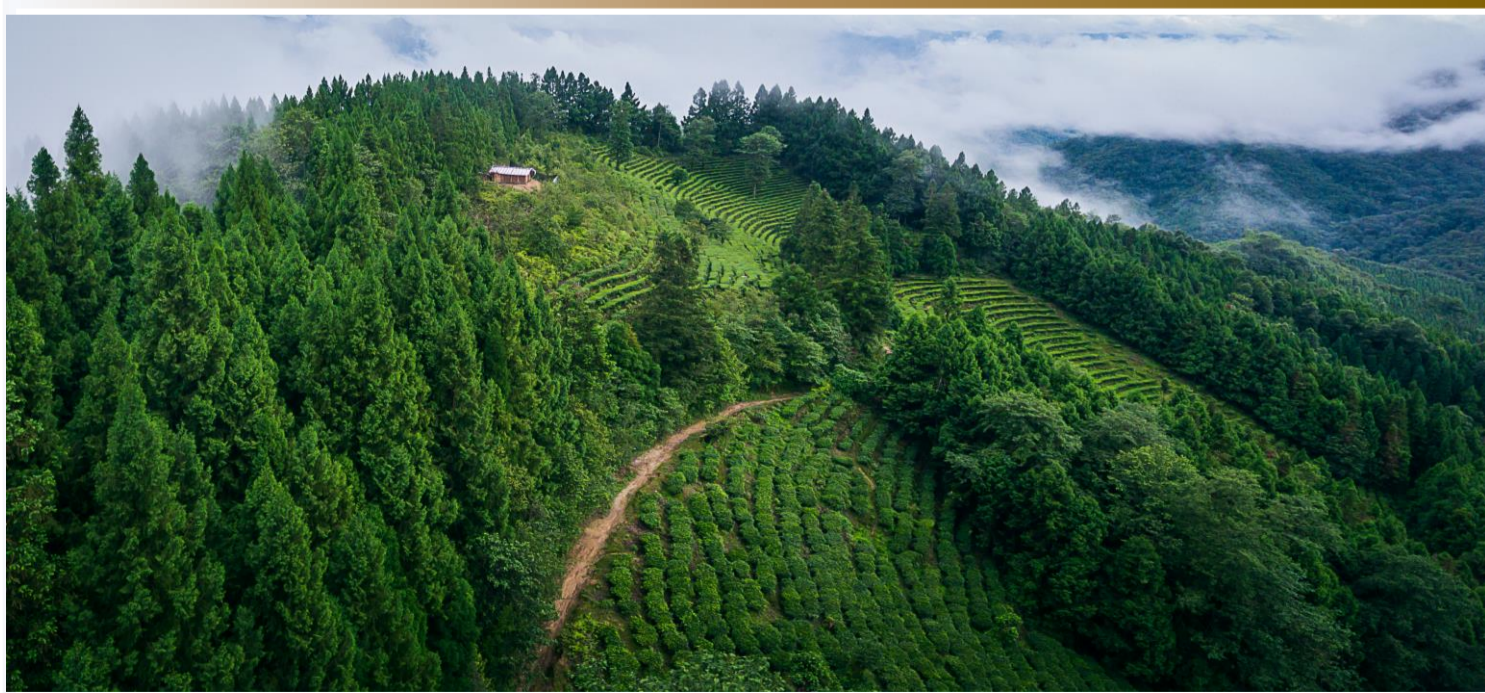
水生态修复

推进流域河流、湖泊、湿地等水生态环境综合治理；加快农业面源污染治理。



科学开展国土绿化

衔接绿化造林空间及林地后备资源，合理规划科学配置造林种草，提高森林面积和蓄积量。



7.2 国土综合整治

闲置低效建设用地整治

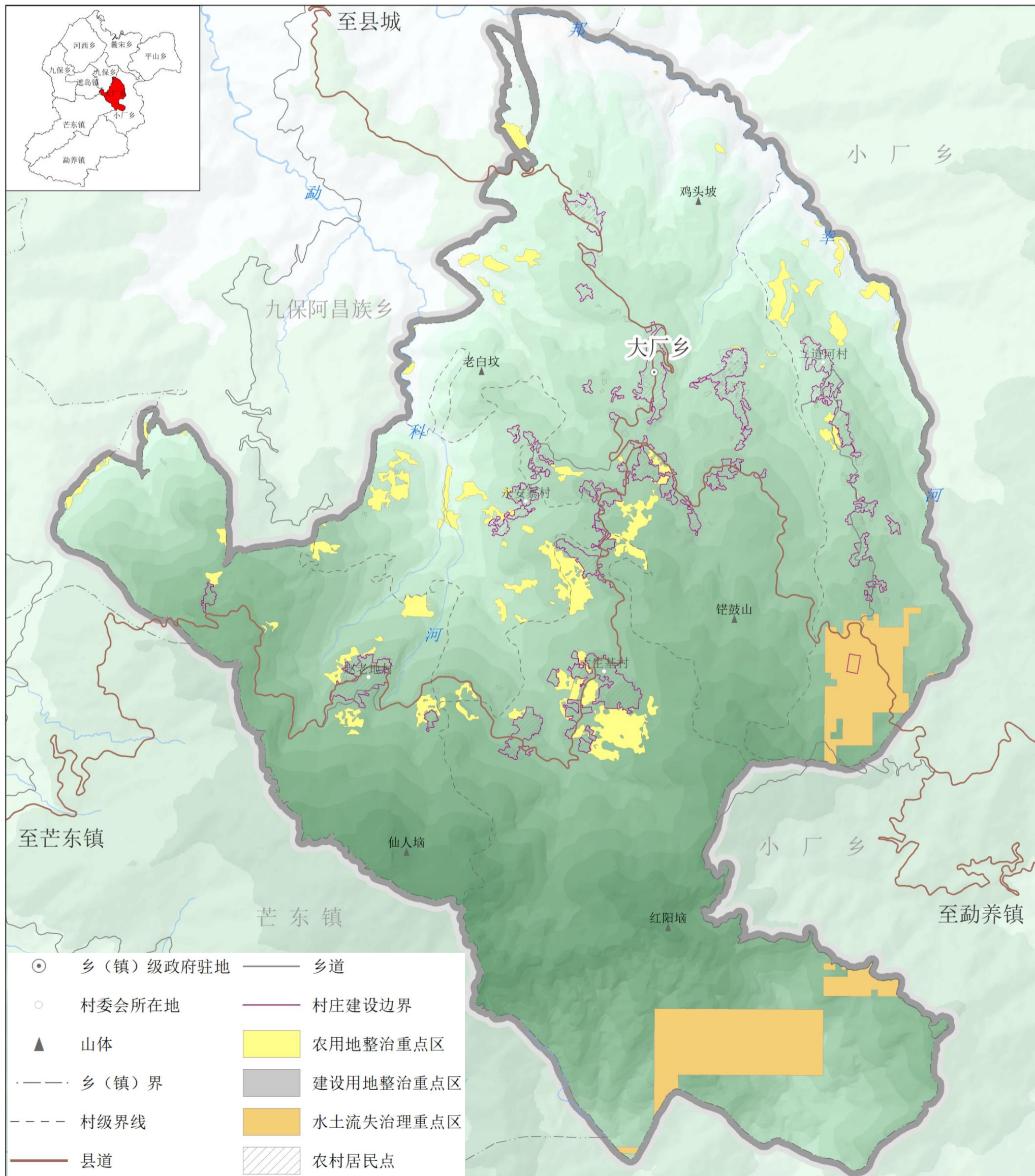
衔接村庄规划，识别低效农村宅基地；落实上位规划，明确工矿废弃地、城镇低效用地及其他低效建设用地的重点区域。

闲置低效建设用地整治

落实上位规划乡村人居环境整治要求，细化提出农村治危拆违、厕所革命、污水治理、垃圾无害化处理、村容村貌提升、绿美乡村建设等人居环境整治空间策略和保障措施。

农用地综合整治

适应发展现代农业和适度规模经营的需要，以耕地保护为重点，统筹推进耕地后备资源调查、耕地提质改造、高标准农田建设等，增加耕地数量，提高耕地质量；开展低效林草地和园地整治、污染土壤修复等，改善农田生态。



08

规划实施保障

- 8.1 规划传导体系
 - 8.2 近期行动计划
-

8.1 规划传导体系

云南省国土空间总体规划

传导 ↓ 落实

德宏州国土空间总体规划

传导 ↓ 落实

梁河县国土空间总体规划

传导 ↓ 落实

大厂乡国土空间总体规划

- **落实**：战略目标、主体功能区、三区三线、发展定位、管控要求等。
- **协调**：周边乡镇国土空间规划、相关专项规划。
- **传导**：总体目标与定位、三区三线、其他重要控制线、约束指标、规划分区、用途管控及人居环境整治等。

专项规划

特定行业
专项规划
特定区域
专项规划

周边乡镇国土空间规划

协调



协调



传导 ↓ 落实

城镇开发边界内：控制性详细规划
城镇开发边界外：村庄规划

8.1 规划传导体系

大厂乡约束性指标预分解表

行政区名称	指标类型		
	耕地保有量 (公顷)	永久基本农田 (公顷)	生态保护红线 (公顷)
大厂村民委员会	25.10	14.14	123.51
永安寨村民委员会	21.66	19.20	78.16
赵老地村民委员会	14.10	12.51	219.22
大生基村民委员会	32.89	28.69	719.04
二道河村民委员会	16.23	12.29	—
合计	109.98	86.82	1139.92

备注：本指标为预分解指标，最终以梁河县国土空间规划下达任务为准。



8.2 近期行动计划

根据区位条件和资源环境承载能力，突出新型城镇化发展，突出乡村振兴，优化产业布局，落实“十四五”规划，推进近期项目实施，加快推进梁河“一城两江三带五镇”城镇建设和产业发展新格局。

规划体系完善计划

城市更新行动计划

生态保护行动计划

风貌提升行动计划

交通体系行动计划

历史文化保护计划

设施完善提升行动计划

旅游服务提升行动计划

乡村振兴行动计划

全域空间治理行动计划

梳理项目清单

项目分级分类

制定实施计划

- 落实上位规划，衔接相关“十四五”规划，形成近期重点建设项目清单。
- 摸底乡镇在规划期间重点建设诉求，合理纳入乡镇国土空间规划。

- 按照项目类别及实施时间，对重点项目进行分类分级。
- 优先保障民生以及基础设施类项目。

- 根据项目选址范围或拟选址范围，衔接国土空间规划，保障重点项目建设诉求。

回龙茶乡，红色大厂

感谢德宏网、县委宣传部及社会各界提供图片

大厂乡人民政府