

梁河县 2022 年度第一批次城镇建设 农用地转用及土地征收项目拟征收 土地现状调查报告

建设项目名称：梁河县 2022 年度第一批次城镇建设
农用地转用及土地征收项目

征地实施单位：梁河县遮岛镇人民政府

梁河县河西乡人民政府

梁河县九保乡人民政府

梁河县芒东镇人民政府

梁河县勐嘉镇人民政府

报告调查单位：云南超图地理信息技术有限公司德宏分公司

2022 年 1 月

目录

1. 概述.....	第 1 页
2. 人口及当地社会经济概况.....	第 3 页
3. 拟征收土地情况.....	第 4 页
4. 拟征收土地现状调查情况.....	第 6 页
5. 实地调查照片.....	第 7 页
6. 拟征收土地位置示意图.....	第 8 页
7. 拟征收土地利用现状情况调查表.....	第 10 页
8. 拟征收土地权属情况汇总表.....	第 11 页
9. 拟征收土地地上附着物调查确认表.....	第 12 页

一、概述

为保障被征地的农村集体经济组织及成员、村民委员会和其他利害关系人的知情权、参与权,进一步加强和规范征收土地的法定程序,梁河县人民政府组织对拟用于梁河县 2022 年度第一批次城镇建设农用地转用及土地征收项目开展拟征收土地现状调查。

1、拟征收土地现状调查工作依据

- (1) 《中华人民共和国土地管理法》；
- (2) 《中华人民共和国土地管理法实施条例》；
- (3) 《基本农田保护条例》；
- (4) 《中华人民共和国物权法》；
- (5) 《云南省土地管理条例》；
- (6) 《云南省基本农田保护条例》；
- (7) 《节约集约利用土地规定》（国土资源部令第 61 号）；
- (8) 《建设项目用地预审管理办法》（国土资源部令第 68 号）；
- (9) 《建设用地审查报批管理办法》（国土资源部令第 69 号）；
- (10) 《产业结构调整指导目录（2011 年本）（2013 年修正）》；
- (11) 《国土资源听证规定》（2004 年国土资源部令第 22 号）；
- (12) 《国务院关于深化改革严格土地管理的决定》（国发〔2004〕28 号）；
- (13) 《建设用地审查报批管理办法》（1999 年国土资源部第 3 号）；
- (14) 《关于强化管控落实最严格耕地保护制度的通知》（国土

资发〔2014〕18号）；

（15）《国土资源部关于全面实行永久基本农田特殊保护的通知》
（国土资规〔2018〕1号）；

（16）《自然资源部农业农村部关于加强和改进永久基本农田保护工作的通知》（自然资规〔2019〕1号）；

（17）云南省自然资源厅关于公布实施全省征收农用地区片综合地价的公告（云自然资〔2020〕173号）；

（18）云南省自然资源厅关于做好建设项目申请征收土地前期工作相关事宜的通知（云自然资审批〔2020〕203号）；

（19）云南省自然资源厅关于进一步做好征地信息公开工作的通知（云自然资审批〔2020〕205号）；

（20）云南省自然资源厅关于做好土地征收农用地转用审查报批工作的通知（云自然资审批〔2020〕216号）；

（21）《云南省自然资源厅云南省农业农村厅关于进一步改进设施农业用地管理有关问题的通知》（云自然资规〔2020〕6号）

（22）《第二次全国土地调查技术规程》TD/T1014-2007；

（23）《云南省土地勘测定界实施细则》（2016版）；

（24）《云南省农村集体土地确权登记发证实施细则》

2、拟征收土地现状调查参与人员及日期

（1）参与人员：梁河县自然资源局、梁河县人民政府、遮岛镇人民政府、河西乡人民政府、大厂乡人民政府、芒东镇人民政府、拟征收农村集体经济组织及其成员和测绘单位。

(2) 调查日期：2021年12月28日至2021年12月31日

二、人口及当地社会经济概况

梁河县地处西南边陲，德宏州东北部，位于东经 $98^{\circ} 06' \sim 98^{\circ} 31'$ ，北纬 $24^{\circ} 31' \sim 24^{\circ} 58'$ 。全县东西最大横距45千米，南北最大纵距49千米，总面积1159平方千米，山区、半山区面积占全县总面积的87.58%。梁河县东北部与腾冲县接壤，东南部与龙陵县交界，南部与芒市、陇川县相接，西部与盈江县毗邻。县城遮岛距省会昆明690千米，距州府芒市114千米。2006年，梁河县被云南省人民政府命名为“葫芦丝之乡”，2011年，被文化部命名为“中国民间文化艺术之乡”。

梁河县目前辖6乡3镇，62个村委会，4个社区，392个自然村，674个村民小组。居住着汉、傣、阿昌、景颇、德昂、傈僳、瓦等28种民族。

梁河县全境有中山、低山、火山堆、台阶地、河谷平坝等五种地貌类型。入境的大梁河、陇川江、罗卜坝河将全境分割为两山夹一坝的地貌。较大的坝子是遮岛坝、芒东坝、勐养坝，有几个大小不一的山间小盆地。全县最高峰癞痢山巅海拔为2672.8米，最低海拔为勐养老芒东860米。全县除“两江一河”外，还有60多条山溪小沙河。梁河县属南亚热带季风气候，四季不分明而干湿季分明。年均气温为 18.4°C ，年均降雨量为1415.5毫米，全年无霜期265天，西南风盛行、立体气候明显，适宜发展农业和林业等产业。

梁河县森林植被丰富，全县森林覆盖率达63.2%，以思茅松为主体

的森林蓄积量为450万立方米。有药材类、香茅类、竹类等300多种经济作物。野生动物资源丰富。野生兽类有20余种；禽类有30余种；爬行动物10余种；鱼类20余种。列入国家一级保护动物有绿孔雀、黑颈鹤、峰猴、豹、黑鹿等。二级保护动物有山驴（苏门羚）、穿山甲、马熊、猕猴等。

矿产资源丰富，县内已发现的矿藏有锡、铜、铅、锌、铁、铀、硫、硼、锰、钨、钛、铝、硅、银、云母、水晶石、石灰石等30余种。煤有烟煤、褐煤、泥煤、草煤。目前锡、煤、铁、石灰石、硅等矿产已经得到开采利用。

三、拟征收土地情况

1、拟征收土地位置：

梁河县 2022 年度第一批次城镇建设农用地转用及土地征收项目涉及 5 个乡镇，4 个村民委员会和 1 个居民委员会，9 个村民小组，共计 10 个地块。具体分布如下：

地块 A 位置范围：涉及梁河县河西乡芒陇村民委员会，详见拟征地示意图（征收面积 0.4378 公顷）

地块 B 位置范围：涉及梁河县河西乡芒陇村民委员会，详见拟征地示意图（征收面积 0.1185 公顷）

地块 C 位置范围：涉及梁河县遮岛镇弄么社区居民委员会，详见拟征地示意图（征收面积：0.0694 公顷）

地块 D 位置范围：涉及梁河县遮岛镇弄么社区居民委员会，详见拟征地示意图（征收面积：0.0051 公顷）

地块 E 位置范围：涉及梁河县河西乡芒陇村民委员会，详见拟征地示意图（征收面积：0.1167 公顷）

地块 F 位置范围：涉及梁河县勐养镇芒轩村民委员会，详见拟征地示意图（征收面积：0.1680 公顷）

地块 G 位置范围：涉及梁河县芒东镇芒东村民委员会，详见拟征地示意图（征收面积：2.1096 公顷）

地块 H 位置范围：涉及梁河县芒东镇芒东村民委员会，详见拟征地示意图（征收面积：2.6078 公顷）

地块 I 位置范围：涉及梁河县芒东镇芒东村民委员会，详见拟征地示意图（征收面积：0.3452 公顷）

地块 J 位置范围：涉及梁河县九保乡九保村民委员会，详见拟征地示意图（征收面积：0.2992 公顷）

2、拟征收土地权属情况：

依据调查以上土地涉及的村委会情况如下：

乡(镇)	村委会	村民小组	土地登记状况(土地证号)
遮岛镇	弄么社区居民村民委员会	弄么村民小组	梁集有(2013)第 3314 号
河西乡	芒陇村民委员会	芒法第一、第二村民小组	梁集有(2013)第 298 号
		沙沟村民小组	梁集有(2013)第 289 号
		下芒陇村民小组	梁集有(2013)第 295 号
芒东镇	芒东村民委员会	第七村民小组	梁集有(2013)第 909 号
		第八村民小组	梁集有(2013)第 907 号
		芒东村民委员会	梁集有(2013)第 898 号
九保乡	九保村民委员会	第一村民小组	梁集有(2013)第 682 号
勐养镇	芒轩村民委员会	棒良村民小组	梁集有(2013)第 1419 号

3、拟用地面积：梁河县 2022 年度第一批次城镇建设农用地转用及土地征收项目拟用地面积为 6.2773 公顷，其中农用地为 6.0919 公顷（耕地 4.0311 公顷，含基本农田 0 公顷，园地 0.0000 公顷，林地 1.3232 公顷，其他农用地 0.7376 公顷），建设用地 0.0304 公顷，未利用地 0.1550 公顷。

按权属和地类分：

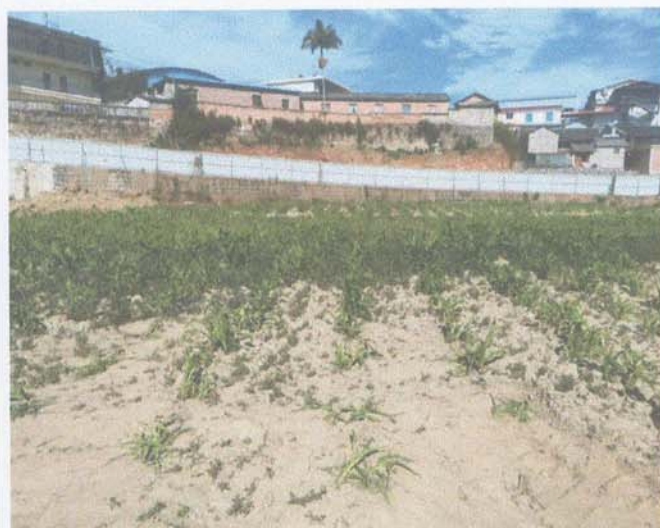
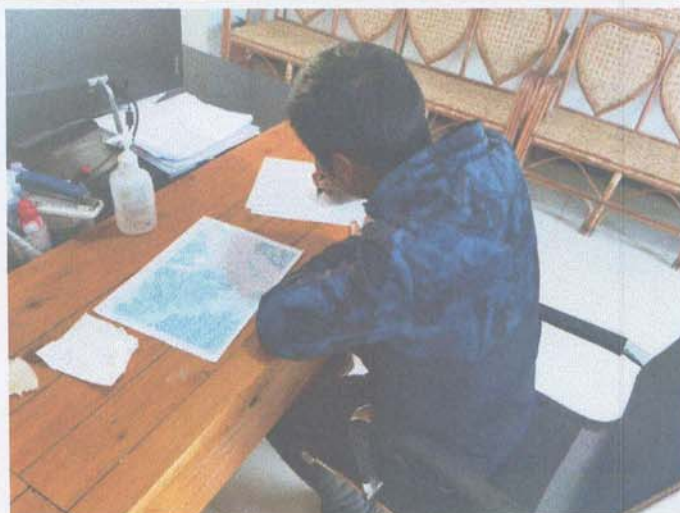
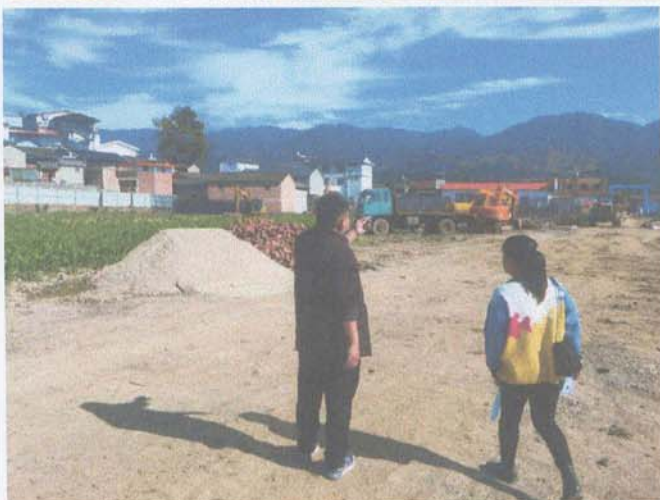
	乡（镇）	村委会	拟征收土地总面积（公顷）	
梁河县	遮岛镇	弄么社区居民委员会	0.0745	
	遮岛镇合计		0.0745	
	河西乡	芒陇村民委员会	0.6731	
	河西乡合计		0.6731	
	芒东镇	芒东村民委员会	5.0625	
	芒东镇合计		5.0625	
	九保乡	九保村民委员会	0.2992	
	九保乡合计		0.2992	
	勐养镇	芒轩村民委员会	0.1680	
	勐养镇合计		0.1680	
	总计			6.2773

四、拟征收土地现状调查情况

2021 年 12 月 28 日至 2021 年 12 月 31 日期间，在梁河县人民政府的组织下，会同梁河县自然资源局、遮岛镇人民政府、河西乡人民政府、九保乡人民政府、芒东镇人民政府、勐养镇人民政府、拟征收农村集体经济组织及其成员对拟征收土地进行实地调查，参照最新的土地利用变更数据，并现场调绘拟征地范围内权属界线、用地范围界

地类进行认定，同时调查并实测拟征收土地范围内的农村村民住宅的结构和面积，其他地上附着物及青苗的类别、数量等信息。

五、实地调查照片



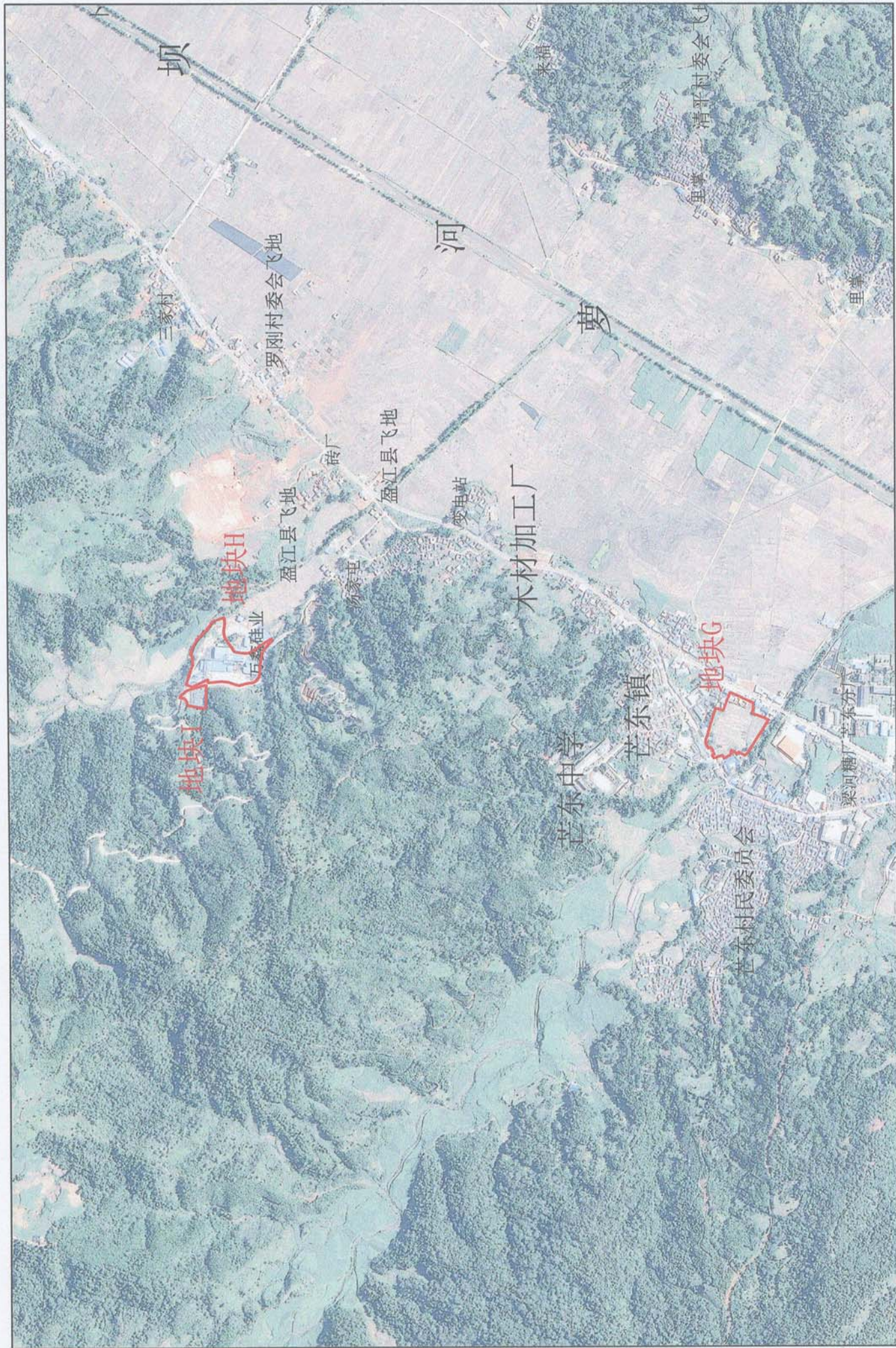
梁河县2022年度第一批城镇建设农用地转用及土地征收项目拟征地示意图（二）



梁河县2022年度第一批城镇建设农用地转用及土地征收项目拟征地示意图（三）



梁河县2022年度第一批城镇建设农用地转用及土地征收项目拟征地示意图（四）



梁河县2022年度第一批次城镇建设农用地转用及土地征收项目拟征收土地权属情况汇总表

村委员会	村民小组	权属性质	土地登记状况 (土地证号)	拟征收土地总 面积	其中				建设用地	
					农用地	耕地		园地		林地
芒陇村民委员会 (地块A)	芒法第一、二村民小组	集体	梁集有(2013)第298号	0.0487	0.0487	0.0487				
	下芒陇村民小组	集体	梁集有(2013)第295号	0.0698	0.0404			0.0404		
	合计	集体	——	0.1185	0.0891	0.0487		0.0404		
芒陇村民委员会 (地块B)	芒法第一、二村民小组	集体	梁集有(2013)第298号	0.2972	0.2972	0.2972				
	下芒陇村民小组	集体	梁集有(2013)第295号	0.1406	0.0217			0.0217		
	合计	集体	——	0.4378	0.3189	0.2972		0.0217		
芒陇村民委员会 (地块E)	沙沟村民小组	集体	梁集有(2013)第289号	0.1168	0.1168	0.1041			0.0127	
	合计	集体	——	0.1168	0.1168	0.1041			0.0127	
河西乡合计				0.6731	0.5248	0.4500		0.0621	0.0127	
弄么社区居民委员会 (地块C)	弄么村民小组	集体	梁集有(2013)第3314号	0.0694	0.0627			0.0627		
	合计	集体	——	0.0694	0.0627			0.0627		
弄么社区居民委员会 (地块D)	弄么村民小组	集体	梁集有(2013)第3314号	0.0051	0.0051			0.0051		
	合计	集体	——	0.0051	0.0051			0.0051		
遮岛镇合计				0.0745	0.0678			0.0678		
芒轩村民委员会 (地块F)	棒良村民小组	集体	梁集有(2013)第1419号	0.168	0.168	0.168				
	合计	集体	——	0.168	0.168	0.168				
勐养镇合计				0.168	0.168	0.168				
芒东村民委员会 (地块G)	芒东第八村民小组	集体	梁集有(2013)第907号	0.5837	0.5837	0.5232			0.0605	
	芒东第七村民小组	集体	梁集有(2013)第909号	1.5259	1.4955	1.3329			0.1626	0.0304
	合计	集体	——	2.1096	2.0792	1.8561			0.2231	0.0304
芒东村民委员会 (地块H)	芒东村民委员会	集体	梁集有(2013)第898号	2.6078	2.6078	1.2394		1.0118	0.3566	
	芒东村民委员会	集体	梁集有(2013)第898号	0.3451	0.3451	0.0745		0.1815	0.0891	
	合计	集体	——	0.3451	0.3451	0.0745		0.1815	0.0891	
芒东村民委员会 (地块I)	芒东镇合计	集体	——	5.0625	5.0321	3.17		1.1933	0.6688	0.0304
	第一村民小组	集体	梁集有(2013)第682号	0.2992	0.2992	0.2431			0.0561	
	合计	集体	——	0.2992	0.2992	0.2431			0.0561	
九保乡合计				0.2992	0.2992	0.2431			0.0561	

附件3:

梁河县2022年度第一批次城镇建设农用地转用及土地征收项目拟征收土地上附着物调查确认表(1)

梁河县

乡(镇)	村民委员会	村民小组	拟征收土地地上附着物权利人	农村村民住宅				拟征收土地上附着物情况				权利人签字	签字日期			
				合计面积(m ²)	结构	面积(m ²)	类别	其他地上附着物		青苗						
								数量	备注	类别	单位			数量	备注	
芒东镇	芒东村民委员会		龙正忠				黑竹	棵	91				龙正忠	2022.1.5		
							楸树	株	1							
							松树	株	1							
							红木树	株	1							
							椿木	株	1							
						龙正兴				大竹	棵	59			龙正兴	2022.1.5
							麻栎树	株	8							
							西南桦	株	1							
						龙正和				黑竹	棵	39			龙正和	2022.1.5
							黑竹	棵	120							
			松树	株	5											
			杂树	株	5											
		小计														



征地区划单位(盖章):



编制单位(盖章):



村民委员会(盖章):

村民小组(盖章):

调查时间: 2022年 1月 5日

梁河县2022年度第一批次城镇建设农用地转用及土地征收项目拟征收土地地上附着物调查确认表(3)

梁河县

乡(镇)	村民委员会	村民小组	拟征收土地地上附着物权利人		农村村民住宅			拟征收土地地上附着物情况				权利人签字	签字日期		
			合计面积(m ²)	结构	面积(m ²)	类别	其他地上附着物			青苗					
							单位	数量	备注	类别	单位			数量	备注
芒东镇	芒东村民委员会	第七村民小组	杨云兰										杨云兰	2022.1.5	
			杨从香				木料塘	m ²	440.4	11010				杨从香	2022.1.5
			潘汝文				木料塘	m ²	1068	26700				潘汝文	2022.1.5
			赵喜春											赵喜春	2022.1.5
			李希庄				浆砌石埂	m ³	34.77	6953				李希庄	2022.1.5
			李希华											李希华	2022.1.5
			潘以权											潘以权	2022.1.5
			寸时伟											寸时伟	2022.1.5
			沈艳梅											沈艳梅	2022.1.5
			李成斌											李成斌	2022.1.5
			何志刚											何志刚	2022.1.5
			何立元											何立元	2022.1.5
			何立柱											何立柱	2022.1.5
			何志忠											何志忠	2022.1.5
			何志成											何志成	2022.1.5
孙周廷											孙周廷	2022.1.5			
李定华											李定华	2022.1.5			
潘以汉											潘以汉	2022.1.5			
		小计													

征地实施单位(盖章):

村民委员会(盖章):

村民小组(签章):

编制单位(盖章):

调查时间: 2022年 1月 5日



梁河县2022年度第一批次城镇建设农用地转用及土地征收项目拟征收土地上附着物调查确认表(8)

梁河县

乡(镇)	村民委员会	村民小组	拟征收土地地上附着物权利人	拟征收土地上附着物情况										权利人签字	签字日期		
				农村村民住宅			其他地上附着物			青苗							
				合计面积(m ²)	结构	面积(m ²)	类别	单位	数量	备注	类别	单位	数量			备注	
			景枝发				黑竹	棵	61		甜脆玉米	亩	0.049		景枝发	2022.1.5	
			向忠文				填土	m ³	99		甜脆玉米	亩	0.149		向忠文	2022.1.5	
			向兴成								甜脆玉米	亩	0.056		向兴成	2022.1.5	
			向明忠								甜脆玉米	亩	0.020		向明忠	2022.1.5	
			向明洪				阳光瓦棚	m ²	166.92		甜脆玉米	亩	0.296		向明洪	2022.1.5	
遮岛镇	弄么社区居民委员会	弄么村民小组	向兴才				大竹	棵	210						向兴才	2022.1.5	
							黑竹	棵	220								
							竹子	棵	460								
							桔子苗	株	2								
							龙眼苗	株	6								
							草果	株	2								
							羊奶果树	株	2								
							芒果树	株	4								
							椿木树	株	1								
							芒果苗	株	1								
			棕包树	株	6												
			寸守云、寸守元、寸守明				阳光瓦棚	m ²	445.6		甜脆玉米	m ²	0.514		寸守云、寸守元、寸守明	2022.1.5	
		小计															



征地区划实施单位(盖章):
村民委员会(盖章):
村民小组(盖章):

调查时间: 年 月 日

