

《梁河县芒东镇国土空间规划 (2021-2035年)》

(征求意见稿)

为贯彻落实《中共中央 国务院关于建立国土空间规划体系并监督实施的若干意见》《中共云南省委 云南省人民政府关于建立全省国土空间规划体系并监督实施的意见》的重大部署，按照云南省、德宏州及梁河县相关工作要求，芒东镇人民政府组织编制了《梁河县芒东镇国土空间规划 (2021-2035年)》（以下简称《规划》），为加强规划的科学、民主和可实施性，进一步提升规划质量，现将征求意见稿向社会公示，欢迎广大公众、有关单位和社会各界人士就有关内容提出宝贵意见和建议。

公示时间：2023年12月25日；

公示方式：梁河县人民政府门户网站 (<https://www.dhjh.gov.cn/>) ；

参与方式：广大公众和社会各界可通过发送电子邮件或邮寄方式提出意见建议；

邮寄地址：梁河县芒东镇人民政府（邮政编码679207）（请在信封上标注“梁河县芒东镇国土空间规划（2021-2035年）意见建议”字样）；

电子邮箱地址：1421594057@qq.com；

咨询电话：0692-6966010。

附件：梁河县芒东镇国土空间规划(2021-2035年)(征求意见稿)

芒东镇人民政府

2023年12月25日

梁河县芒东镇国土空间规划

(2021-2035年)

征求意见稿

2023年12月

目 录

CONTENTS

第一章 规划总则

第二章 规划定位与目标

第三章 国土空间布局优化

第四章 资源保护与利用

第五章 镇村统筹发展

第六章 支撑体系

第七章 生态修复和国土综合整治

第八章 中心镇区规划

第九章 规划实施保障

第一章 规划总则

- 一、规划目的
- 二、规划原则
- 三、规划范围、期限及层次



一、规划目的

国土空间规划是国家空间发展的指南、可持续发展的空间蓝图，是各类开发保护建设活动的基本依据。建立国土空间规划体系并监督实施，将主体功能区规划、土地利用规划、城乡规划等空间规划融合为统一的国土空间规划，实现“多规合一”，强化国土空间规划对各专项规划的指导约束作用，是党中央、国务院作出的重大部署。

《规划》是对省、州、县三个层次国土空间规划的细化落实，是对芒东镇行政辖区范围内国土空间保护、开发、利用及修复作出的具体安排，是编制详细规划（含村庄规划）的基础，为实施国土空间用途管制提供基本依据。《规划》坚持以习近平新时代中国特色社会主义思想为指导，全面贯彻落实党的十九大、二十大等历次会议精神，深入实施云南省“3815”战略及德宏州“三支柱一标杆”战略，立足芒东自然、人文资源禀赋，突出芒东特色，充分发挥优势，助推梁河高质量发展。



二、规划原则



坚守底线，绿色发展

落实上位规划确定的底线及管控要求，严守耕地和永久基本农田、生态保护红线、城镇开发边界和其他控制线，全面落实生态文明建设要求，推动形成绿色低碳发展方式和生活方式。



保护耕地，节约集约

落实最严格的耕地保护制度和节约集约用地制度，加强芒东坝优质耕地保护，树立大食物观，遏制耕地“非农化”、防止耕地“非粮化”，夯实粮食安全根基；严控增量、盘活存量，科学合理利用好每一寸土地，提高国土资源利用效率。



以人为本，品质提升

坚持以人民为中心，以人民对美好生活的向往为出发点，坚持城乡融合发展，深入实施新型城镇化和乡村振兴战略，统筹优化空间和资源配置，保障公共服务和公共空间供给，优化人居环境，提升城乡居民的获得感、幸福感、安全感。



因地制宜，彰显特色

充分挖掘自然和历史文化资源，充分尊重芒东历史文化、地域文化和民族文化，延续历史文脉，强化风貌管控，因地制宜彰显芒东自然资源、民族和历史文化等特色。



上下联动，强化实施

按照县乡联动，同步规划的思路，注重精准落实管控要求，将上位规划确定的各项约束性指标和刚性管控要求落到具体地块，向下分解核心指标，对近期实施项目做出统筹和具体安排，充分运用信息化技术编制能用、管用、好用的规划。



政府主导，公众参与

坚持党委领导、政府组织，采用多种方式和手段，广纳民意、广集民智、广聚共识，组织相关部门、专家学者、社会公众参与规划编制的各个程序和阶段。

三、规划范围、期限及层次

■ 规划范围

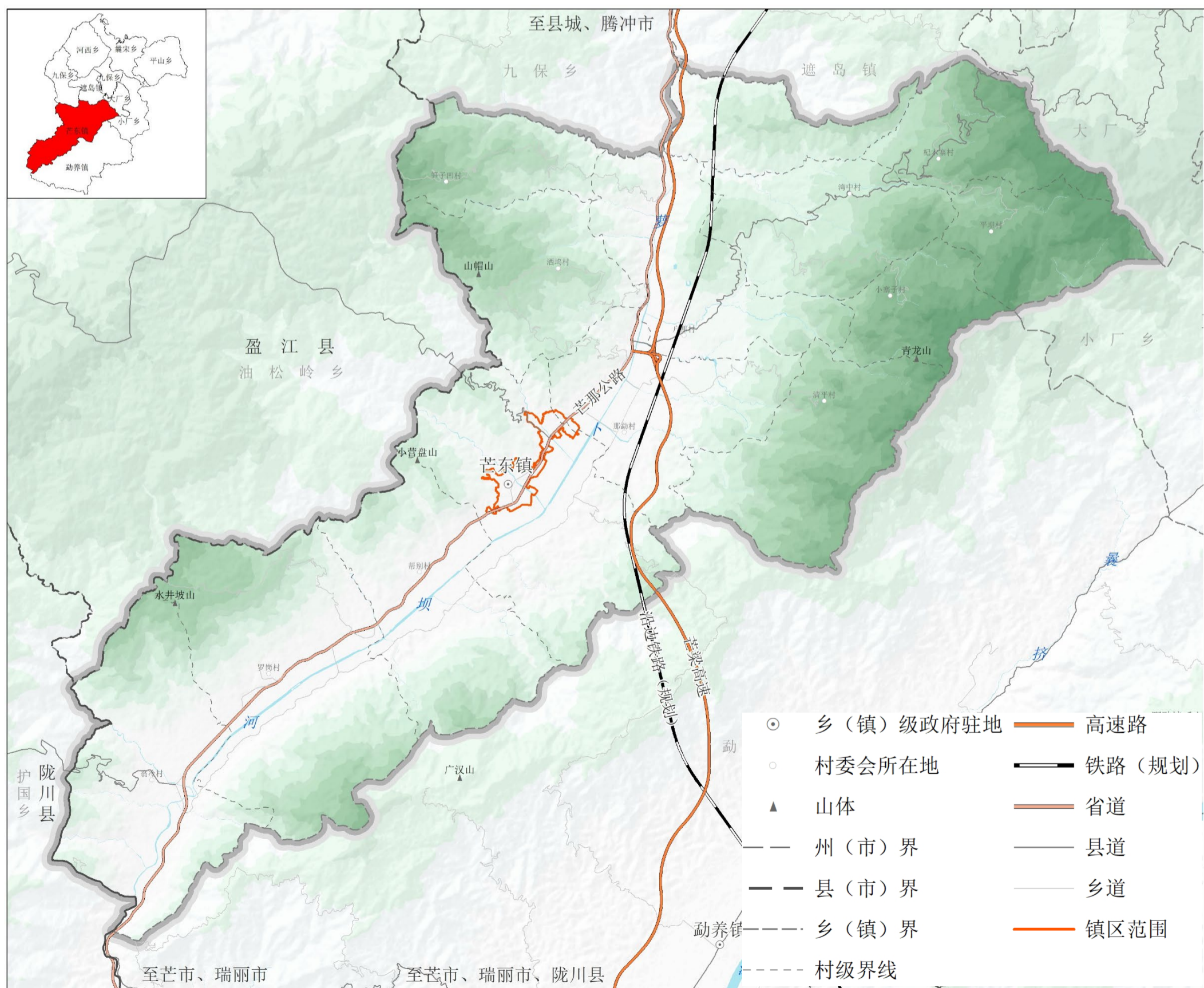
规划范围包括芒东镇行政辖区内全域国土空间，包括13个行政村及1处国有林，面积共计203.85平方公里。

■ 规划期限

规划期限为2021-2035年，其中规划基期年为2020年，规划近期目标年为2025年，规划目标年为2035年。

■ 规划层次

本次规划主要包括乡镇域及中心镇区两个层次，其中，中心镇区范围面积共计147.46公顷。



第二章

定位与目标

一、规划定位

二、规划目标



一、规划定位

绿色农产品加工基地

衔接落实上位规划工业用地红线划定成果，充分发挥区位优势，全面提升对外开放水平，发挥现状蔗糖及硅产业加工基础，加速现代加工业升级转型，加大招商引资力度，打造高原特色现代农业产业体系，做大做强农产品加工业，推进农产品标准化分类分级，大力发展农产品初加工、精深加工、综合利用加工，稳步推进加工园区建设，逐步建设成为绿色农产品加工基地。

热区现代农业示范区

发挥梁河第一大坝区优势，深入实施德宏州“三支柱一标杆”战略，聚力热区特色农业建支柱，牢牢守住粮食安全底线和耕地保护红线，进一步优化粮食生产布局，稳定提升水稻、玉米等主粮供应能力，积极发展冬马铃薯、豆类、小杂粮等特色粮食作物；加快农田水利设施建设，建立健全现代农业产业技术体系，围绕重点产业布局，稳步推进农产品及附属产品加工业优化升级，全面打造德宏州热区现代农业示范区。

芒梁经济带重要节点

充分发挥芒东镇在地理和交通区位方面的独特优势，依托芒梁高速公路的建设，主动融入“德宏州一小时经济圈”，进一步强化芒东镇作为连接芒市与梁河两地间交通枢纽的地位。补齐基础设施短板，优化公共服务配置，全面提升城镇整体品质。加快产业结构的优化调整，充分挖掘和发挥其在田园景观、生态本底以及民族文化资源等方面的优势，通过统筹推进一、二、三产业的联动发展，培育新的经济增长点，打造芒梁经济带上经济增长典范。

二、规划目标

规划近期年：2025年

- “三条控制线”全面落实，国土综合治理和生态修复初步完成，国土空间开发和保护格局优化初具成效；
- 产业更兴旺，现代产业体系初步构建，粮食播种面积、产量全面提高；
- 农村治理成效显著提升，基本完成补短板、打基础工作，村庄洁化绿化美化水平明显提高，农村建设管理水平显著提升，人与自然和谐共生。
- 乡风文明更淳朴。精神文明引领作用进一步加强，农村优秀传统文化得到传承发展，淳朴文明的良好乡风基本形成，谱写和美芒东的崭新篇章。

规划目标年：2035年

- 国土空间治理体系和能力现代化基本实现，开发和保护治理水平显著提升；
- 创新驱动发展能力明显增强，人均收入高于全县水平，产业绿色经济和现代化体系基本建立，“一二三”产业融合发展达到新高度，现代农业高速发展、乡村旅游全面提质、绿色农产品加工基地全面建成。
- 城乡一体化发展水平大幅提高，乡村振兴和新型城镇化效果显著，基本建成民族团结进步示范区

第三章 国土空间布局优化

- 一、严格落实“三条控制线”
- 二、衔接优化村庄建设边界
- 三、协调落实其他控制线
- 四、细化国土空间规划分区
- 五、优化用地结构和布局



二、衔接优化村庄建设边界

■ 衔接已纳入规划编制任务的村庄建设边界

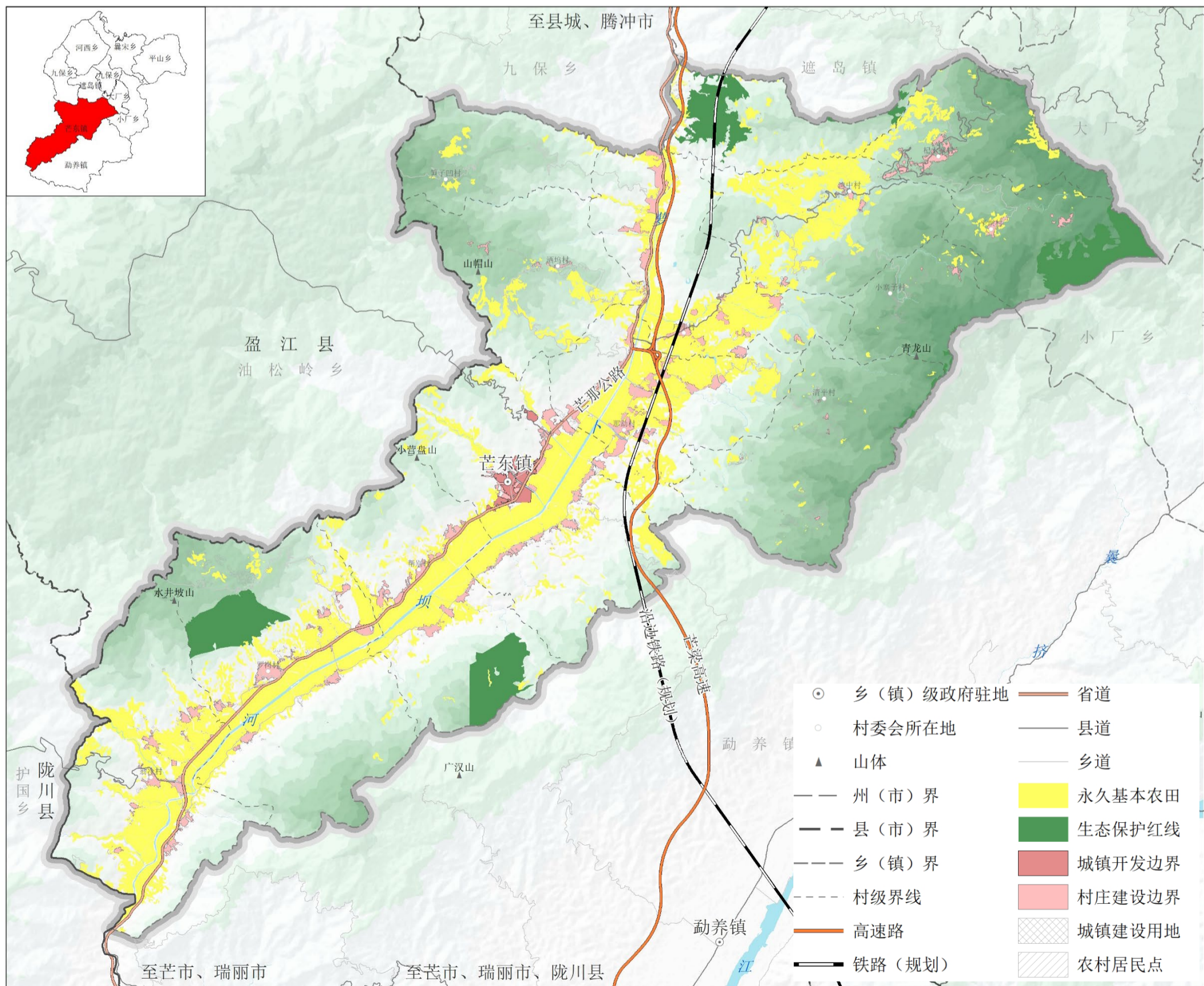
坚持村民主体地位，充分衔接杞木寨、笋子凹、户那、湾中等13个行政村村庄规划编制方案，确保村庄建设边界延续性。

■ 落实上位规划确定的重大建设项目

按照与永久基本农田保护线、生态保护红线、城镇开发边界不交叉、不重叠，与各类保护线统筹协调的原则，科学安排因灾搬迁、产业发展、配套公共服务设施、市政基础设施等项目用地需求，优化村庄建设边界布局。

■ 严控增量，提高土地利用效率

规划期内，全镇村庄建设用地规模控制在527.74公顷，村庄建设边界拓展系数控制在1.1倍以内。严控村庄建设用地规模，优先使用203范围内的非建设用地，科学规划利用空闲地、闲置宅基地等存量空间，优化村庄建设用地布局



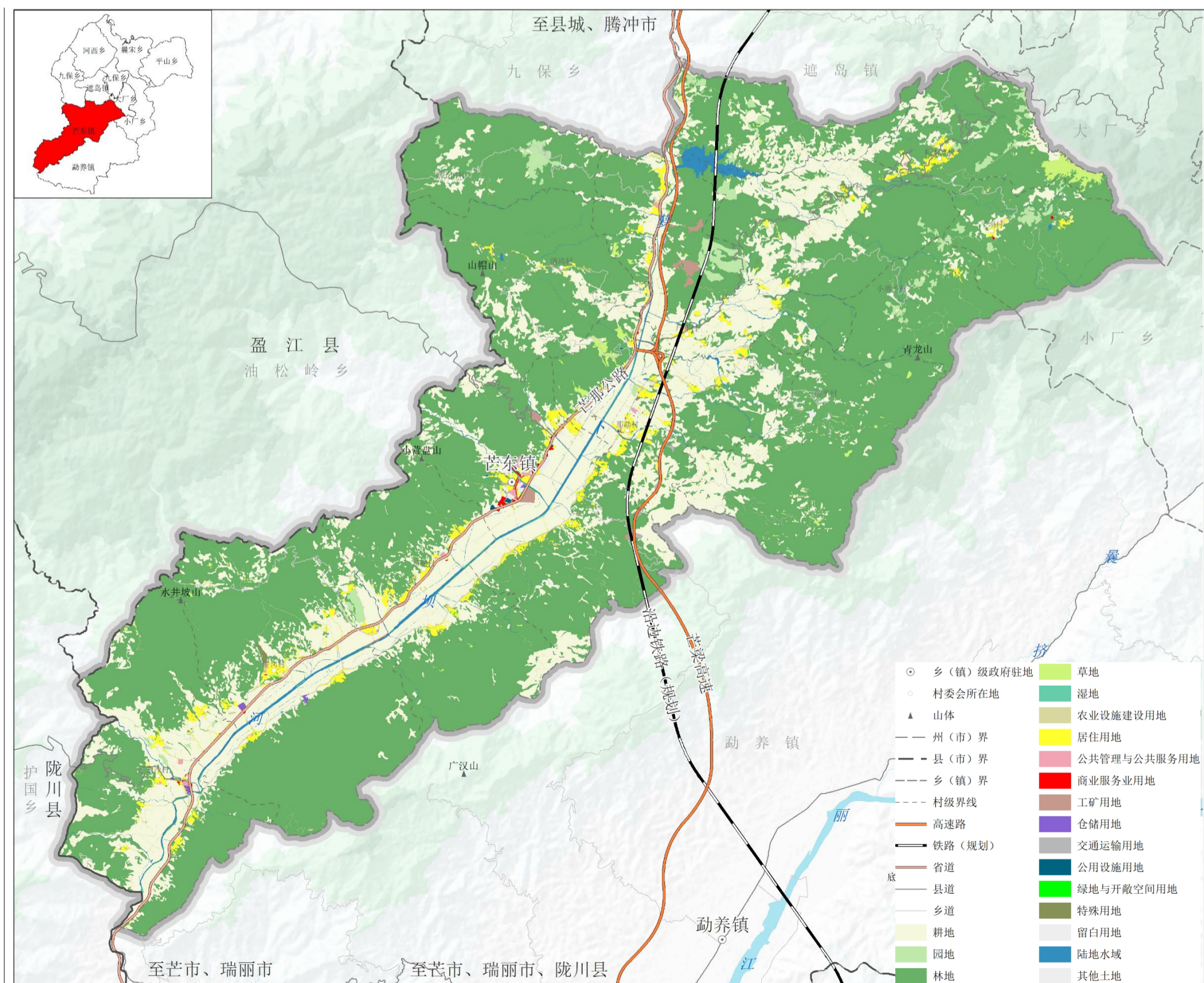
五、优化用地结构和布局

■ 优化农用地结构

落实最严格耕地保护制度，强化永久基本农田保护。合理保障设施用地，促进现代农业发展，高度重视林地保护，以“两山”为核心，加强林地资源培育和公益林保护，推进林种树种结构调整，保障造林绿化空间，提高森林质量，充分发挥林地生态调节功能。统筹衔接省级重点建设项目湾中河水库范围，规划期内，农用地面积稳定在18605.66公顷。

■ 严控建设用地规模

严格控制耕地非农化及各类建设占用农业和生态用地，优先使用城镇村范围内的非建设用地，积极盘活闲置、低效、空闲的存量建设用地，优先落位上位规划确定的各类项目，规划期内，建设用地总量控制在712.95公顷以内。



第四章 资源保护与利用

- 一、自然资源保护与利用
- 二、历史文化保护与传承

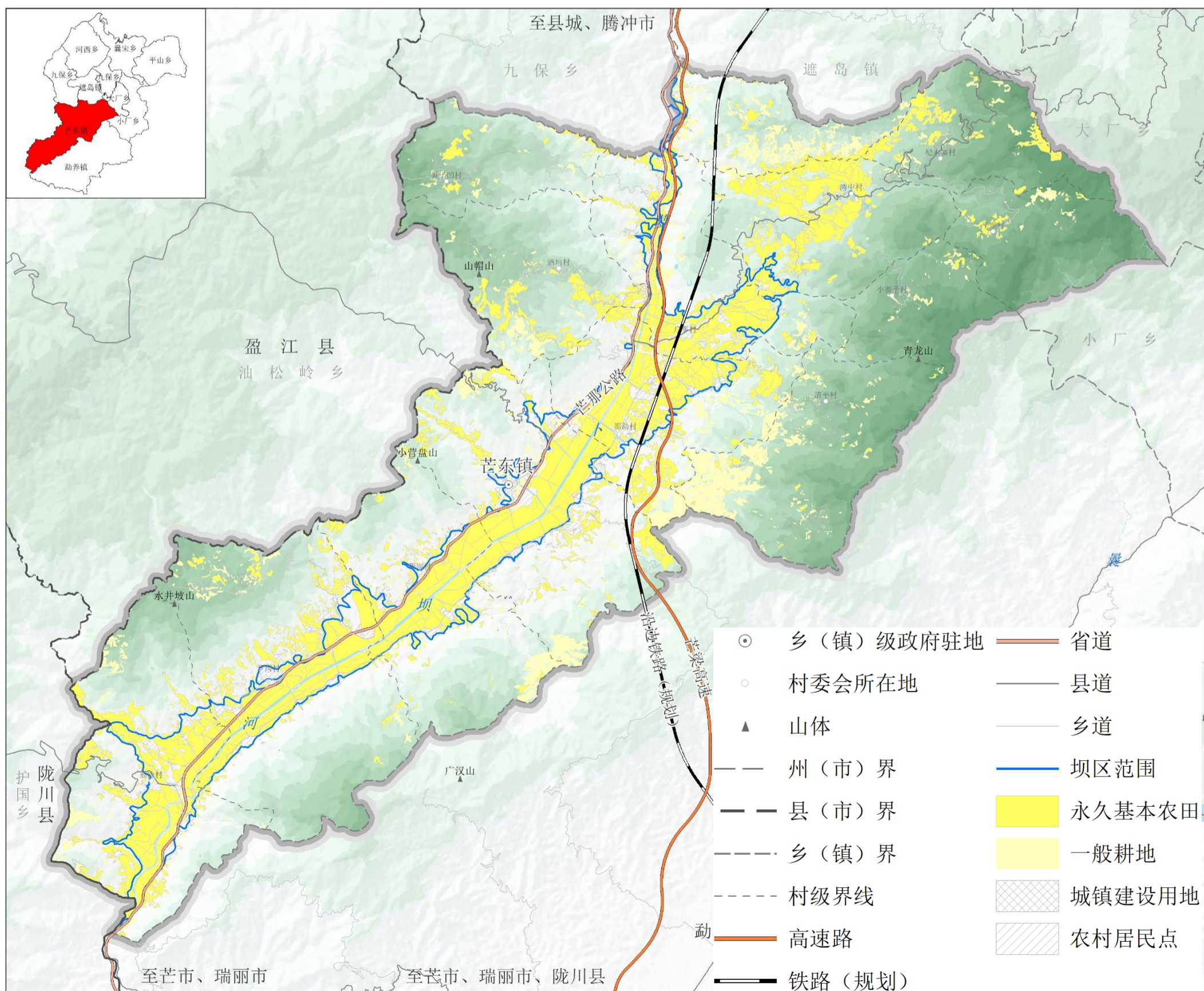


一、自然资源保护与利用

■ 耕地资源保护利用

落实上位规划下达的耕地保有量和永久基本农田规模，规划期内，全镇耕地保护目标不低于4016.19公顷，永久基本农田不低于3233.38公顷。

落实最严格的耕地保护制度，加强耕地用途管制，实行永久基本农田特殊保护。严禁违规占用耕地和违背自然规律绿化造林、挖湖造景，严格控制非农建设占用耕地，建立健全耕地数量、种粮情况监测预警及评价通报机制，坚决遏制耕地“非农化”、严格管控“非粮化”。改善撂荒地耕种条件，有序推进撂荒地利用。明确耕地利用优先序，永久基本农田重点用于发展粮食生产，特别是保障稻谷、小麦、玉米等谷物种植。发挥梁河县最大坝区优势，稳步推进高标准农田建设，构建现代化绿色农业体系，全面打造芒东坝粮食主产区，稳步提高稻谷等粮食作物播种面积，守住谷物基本自给、口粮绝对安全底线。



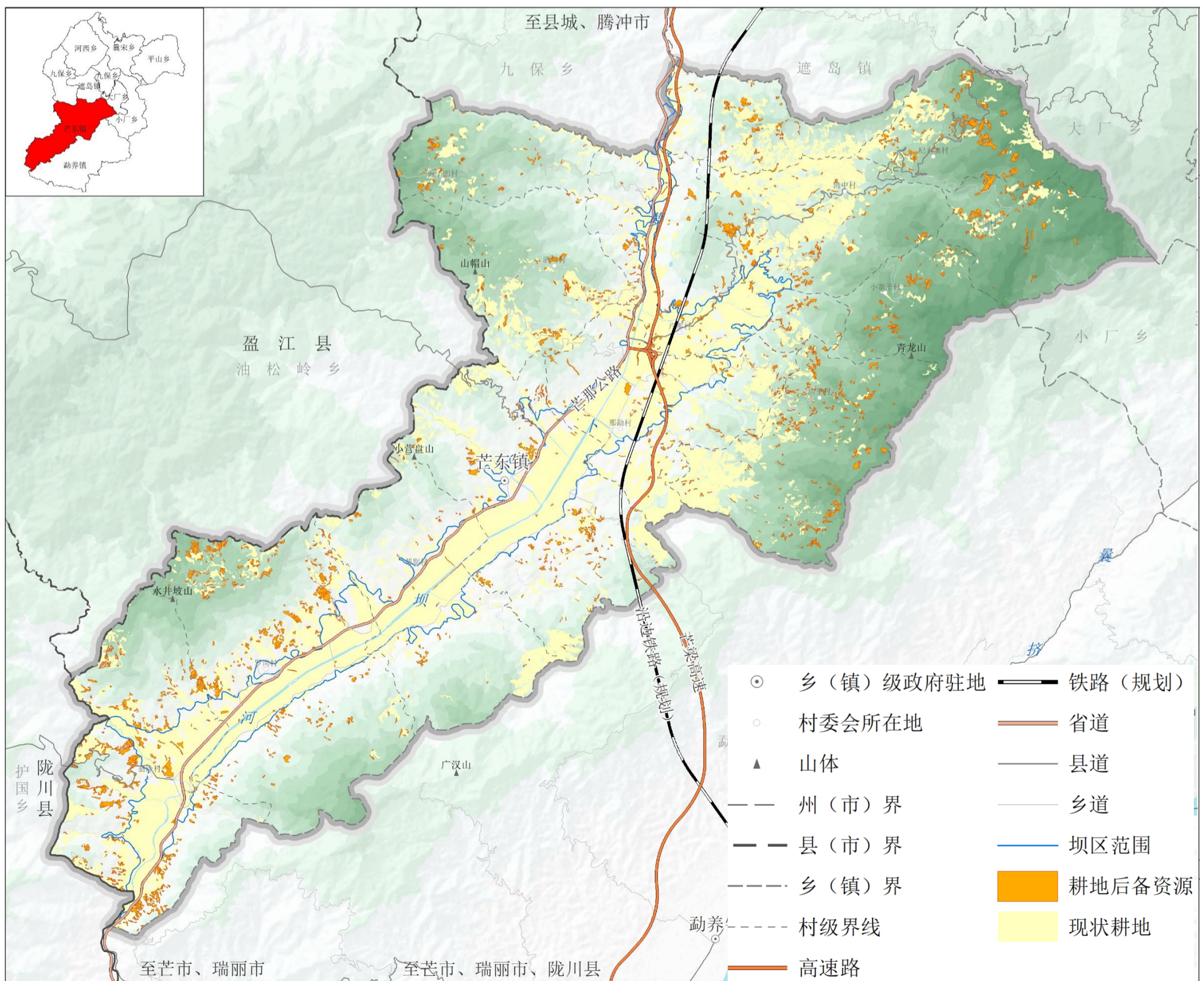
一、自然资源保护与利用

■ 衔接落实耕地后备资源补充空间

衔接《梁河县耕地和林地后备资源补充空间》划定成果，芒东镇耕地后备资源补充空间面积共计483.81公顷，其中进出平衡补充空间250.08公顷，占后备资源比例的51.69%；占补平衡补充空间仅有233.72公顷，占后备资源比例的48.31%。

严格控制耕地转为林地、草地、园地、农业设施建设用地。因农业结构调整、农业设施建设等，确需将永久基本农田以外的耕地转为其他农用地的，应当按照“出多少，进多少”的原则，通过将其他农用地整治为耕地等方式，补充同等数量质量的耕地。

非农业建设经批准占用耕地的，按照“占多少，补多少”的原则，由占用耕地的单位负责补充与所占用耕地数量和质量相当的耕地。



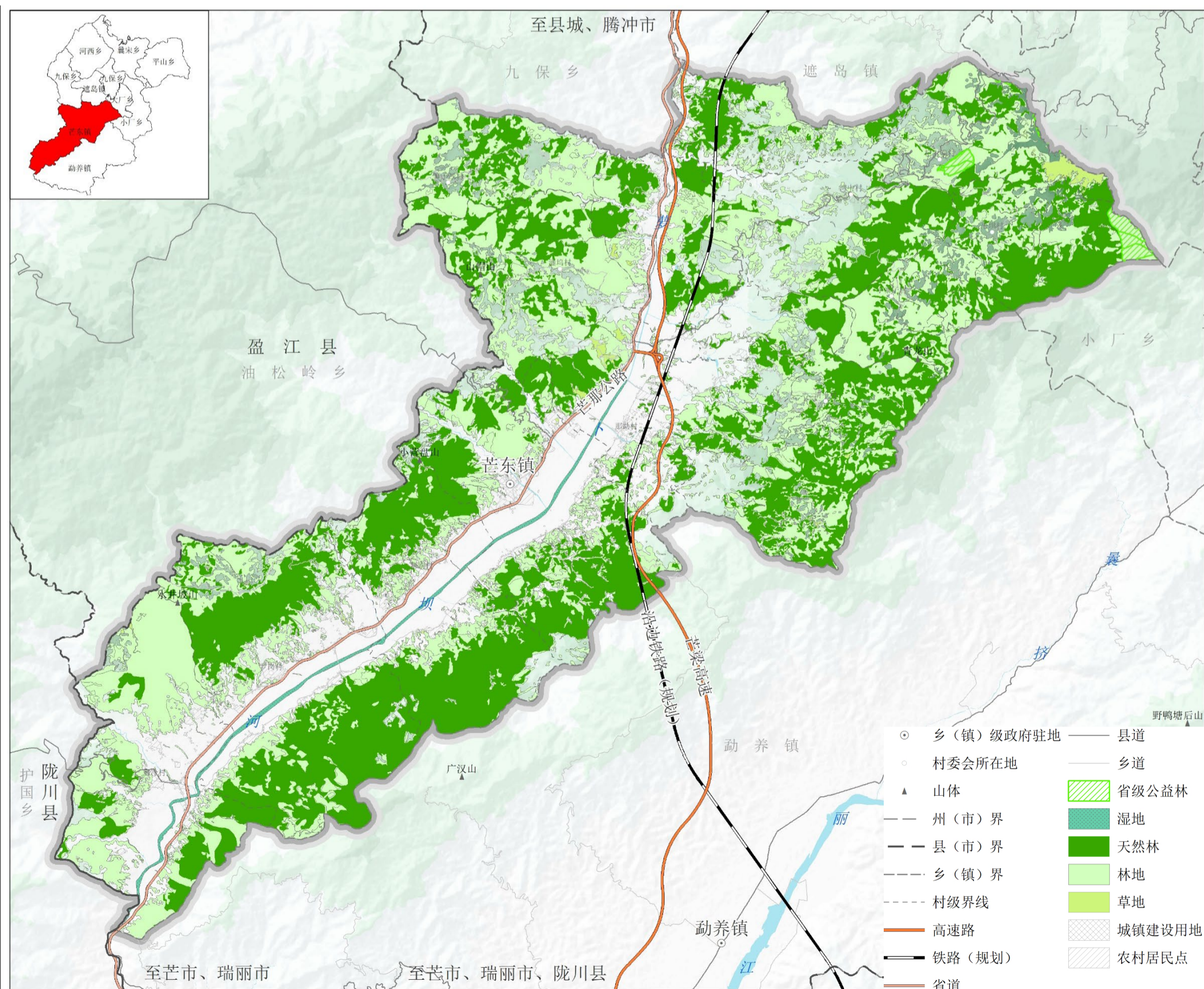
一、自然资源保护与利用

■ 林草湿地资源保护

林地 规划期内，全域林地面积稳定在13932.77公顷，强化辖区内公益林管理，在不影响整体森林生态系统功能发挥和破坏森林植被的前提下，科学发展林下经济，并通过封山育林、补植补造、森林抚育等措施，提升森林综合效益，构建稳定森林生态系统。

草地 规划期内，全域草地面积稳定在101.71公顷，稳步实施草地植被恢复等生态治理项目，实施围栏封育、划区轮牧，有效控制草地资源在合理范围内能提供给家畜的最大饲养效率。

湿地 规划期内，全域湿地面积稳定在119.24公顷，严格保护天然湿地，加强对萝卜坝沿线河流湿地、库塘湿地的保护，以自然修复为主，严禁围垦、养殖等非生态建设活动。



一、自然资源保护与利用

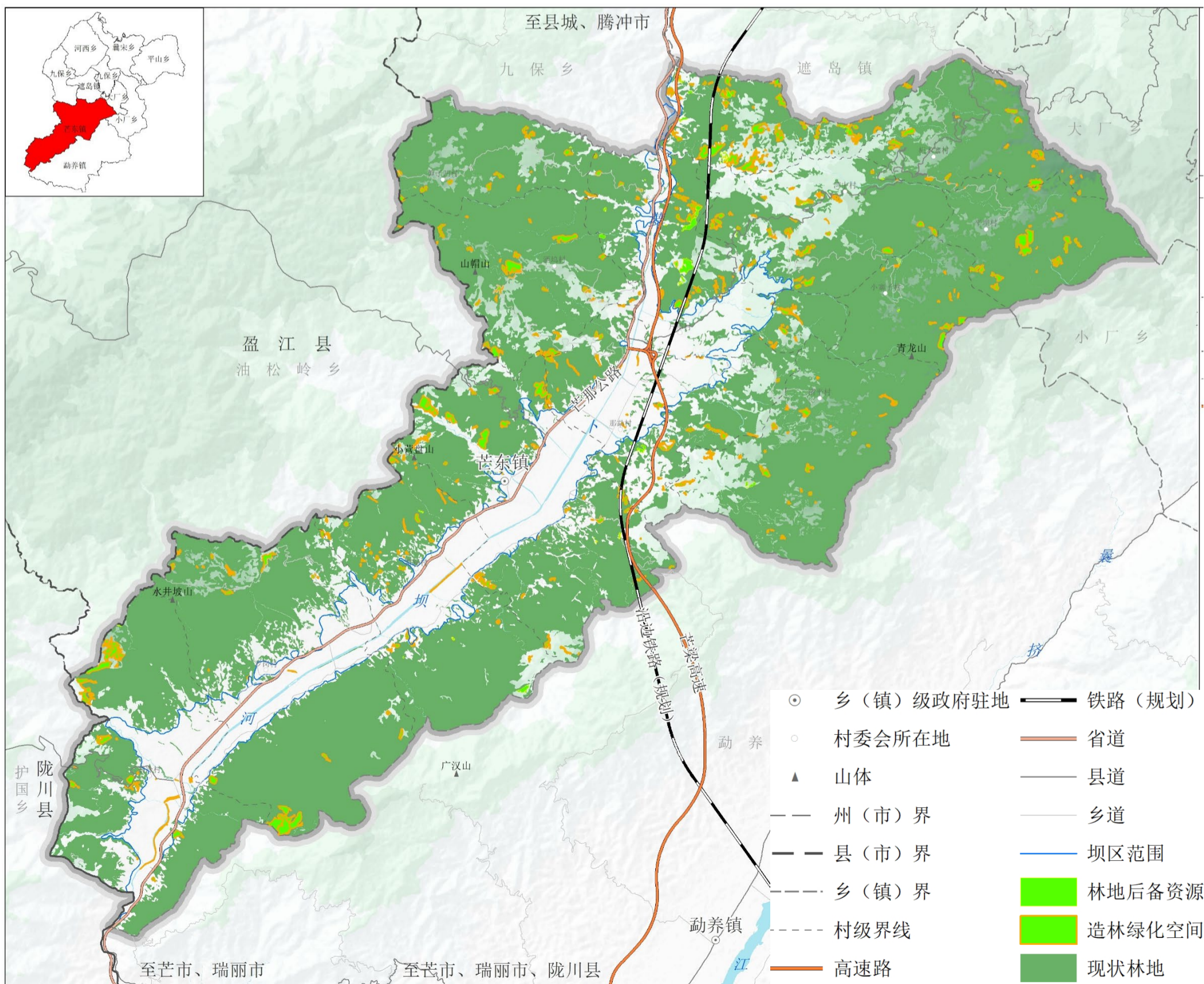
■ 衔接落实造林绿化空间和林地后备资源补充空间

造林绿化空间

造林绿化空间面积共计458.07公顷，主要分布于坝区两侧山体区域。统筹森林资源保护和利用潜力探索，加强森林抚育和森林修复，扎实筑牢绿色生态屏障，实施森林抚育项目，持续推进荒山造林绿化、石漠化综合治理人工造林和封山育林，提高森林覆盖率，保证森林面积不减少。

林地后备资源补充空间

衔接《梁河县耕地和林地后备资源补充空间》划定成果，芒东镇林地后备资源补充空间面积共计32.09公顷，主要集中分布于青龙山西北部区域。充分深挖区补充林地资源，对符合条件的荒山荒坡、退化园地、废弃矿山、未利用地、建设用地复垦等区域开展绿化造林。



第五章

镇村统筹发展

- 一、镇村体系构建
- 二、村庄布局优化
- 三、产业空间布局
- 四、城乡生活圈构建



一、镇村体系构建

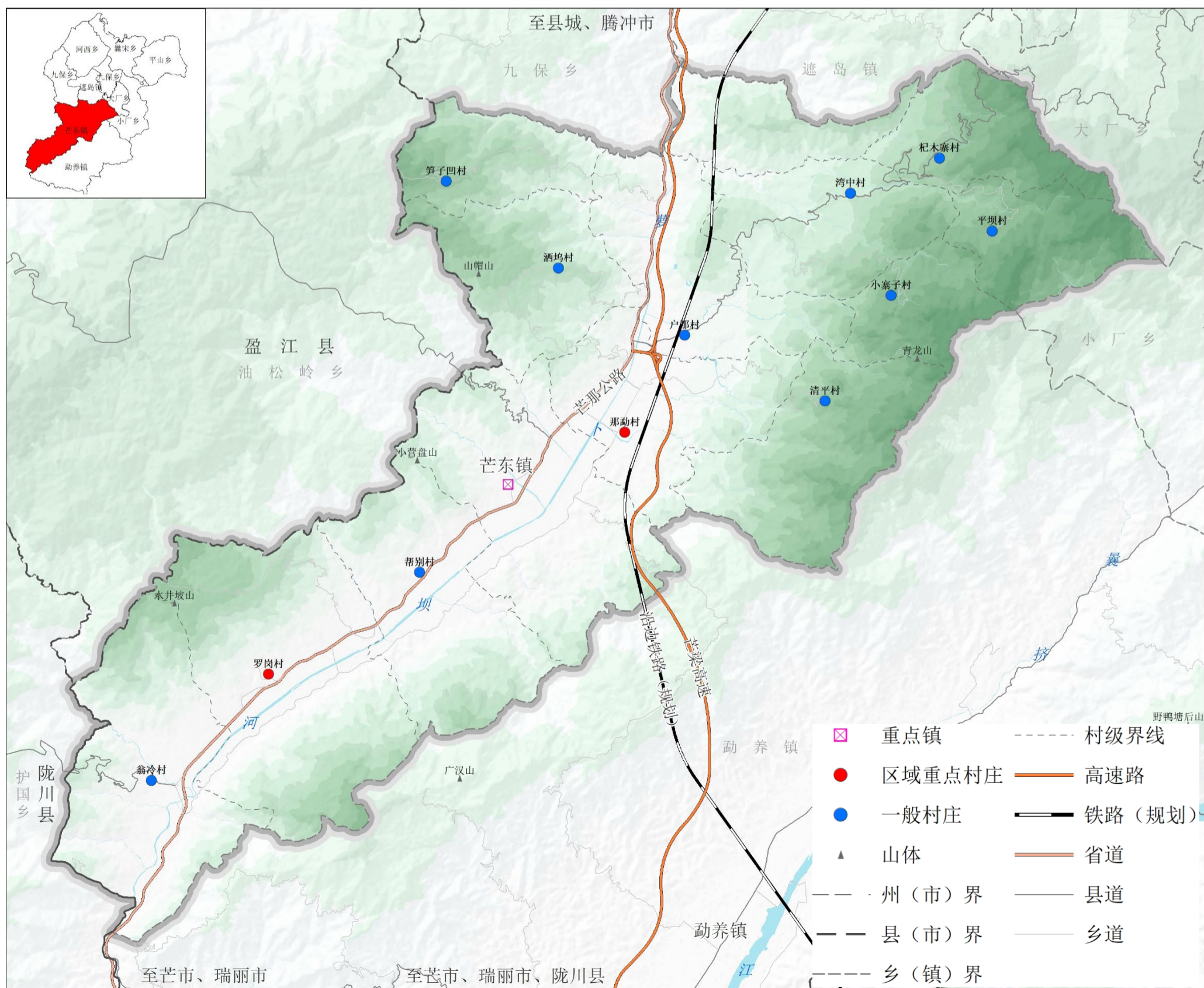
重点镇：遵循上位规划指引，芒东镇是梁河县重点镇

重点村：包括那勐村及罗岗村

一般村：包括帮笋子凹、洒坞、湾中、杞木寨等10个行政村

重点村发展指引：那勐村是搬迁安置区的集中区域，且紧邻高速路连接线，交通优势明显，未来应发挥人口聚集及交通优势，提升公共服务设施等级，转变产业发展模式，带动北部区域发展；罗岗村紧邻芒那公路，现状商业、美食特色突出，加之未来绿色产业加工基地建设，村庄发展优势更加突出，具有带动周边村庄发展的潜力；

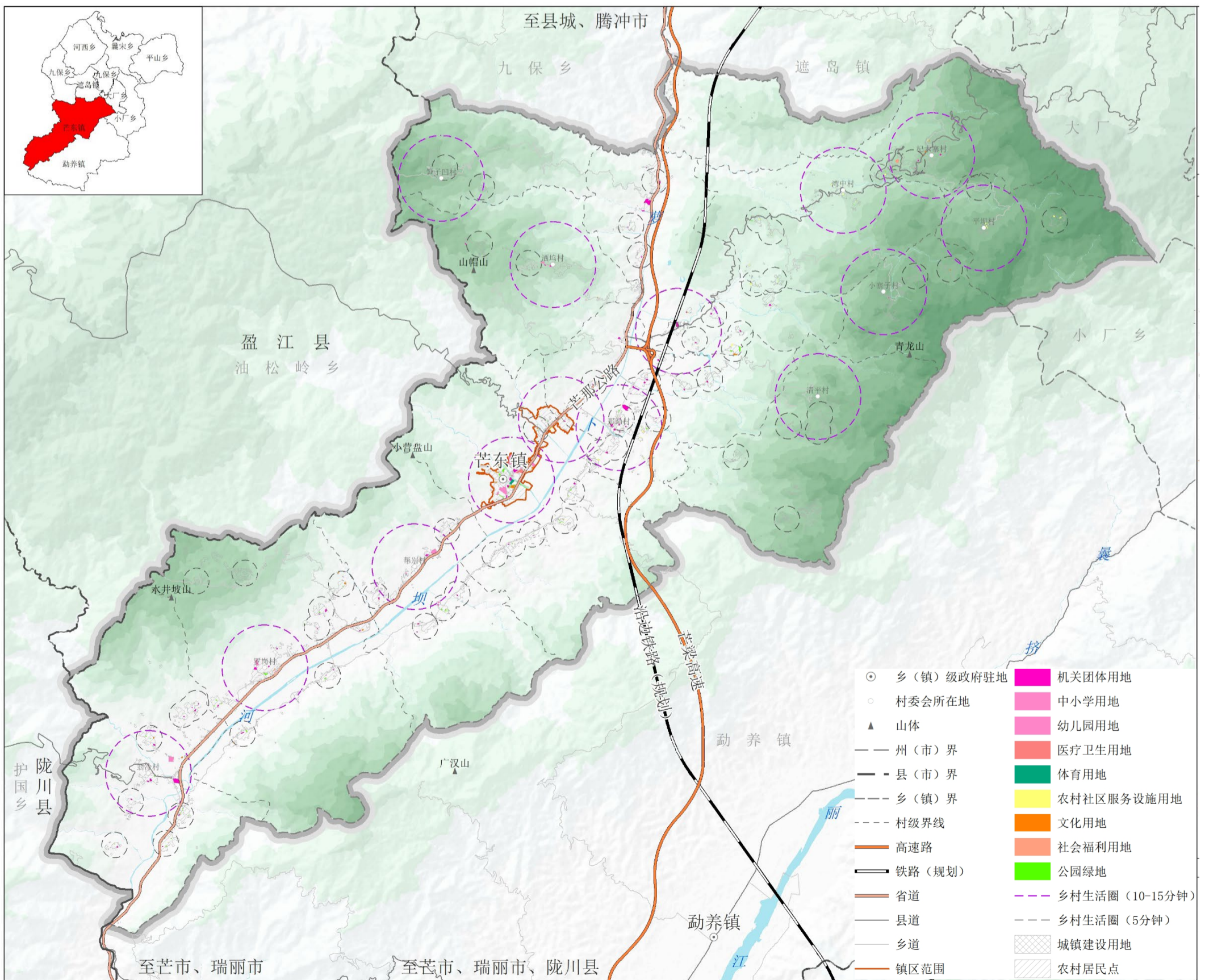
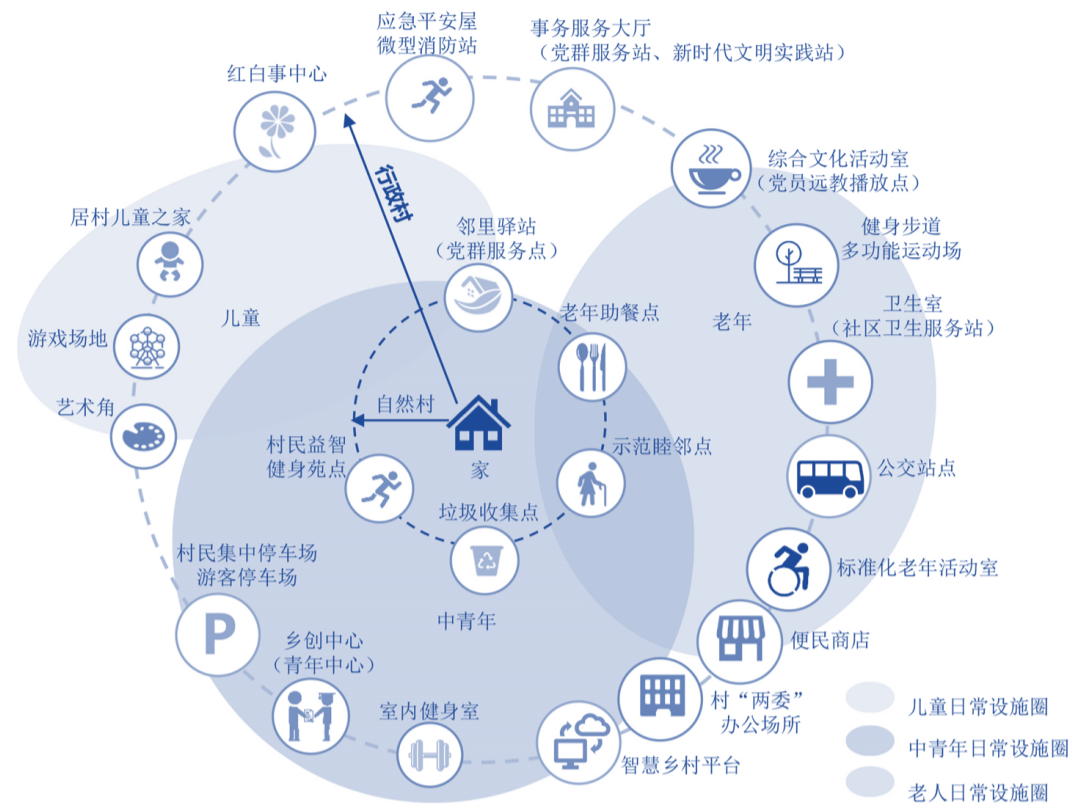
一般村发展指引：重点保障生态农产品供给，发挥资源、环境优势，适度发展乡村旅游。主动融入县域旅游发展环线，探索发展生态种养殖，全面打造生态农业示范村。



四、城乡生活圈构建

以生活圈为基本单元构建镇域公共服务设施体系。5分钟、10-15分钟两种模式，构建面向镇域、镇区、行政村的便民生活圈。

镇级重点保障区域性公共服务设施配套，强化区域服务，包括乡镇卫生院、公园、广场、体育配套设施、养老设施、中小学及幼儿园等；
 村级公共服务设施配套强调行政辖区内的公共服务，重点以卫生站、小游园、小广场、村级养老设施、小学、幼儿园等为主，鼓励完善旅游配套设施，提升综合服务水平。



第六章

支撑体系

- 一、优化交通体系
- 二、完善基础设施
- 三、综合防灾规划



一、优化交通体系

衔接落实重大交通设施，统筹推进芒东东岸线改扩建，缓解芒那公路交通压力，打造便捷、高效、安全的道路交通体系。

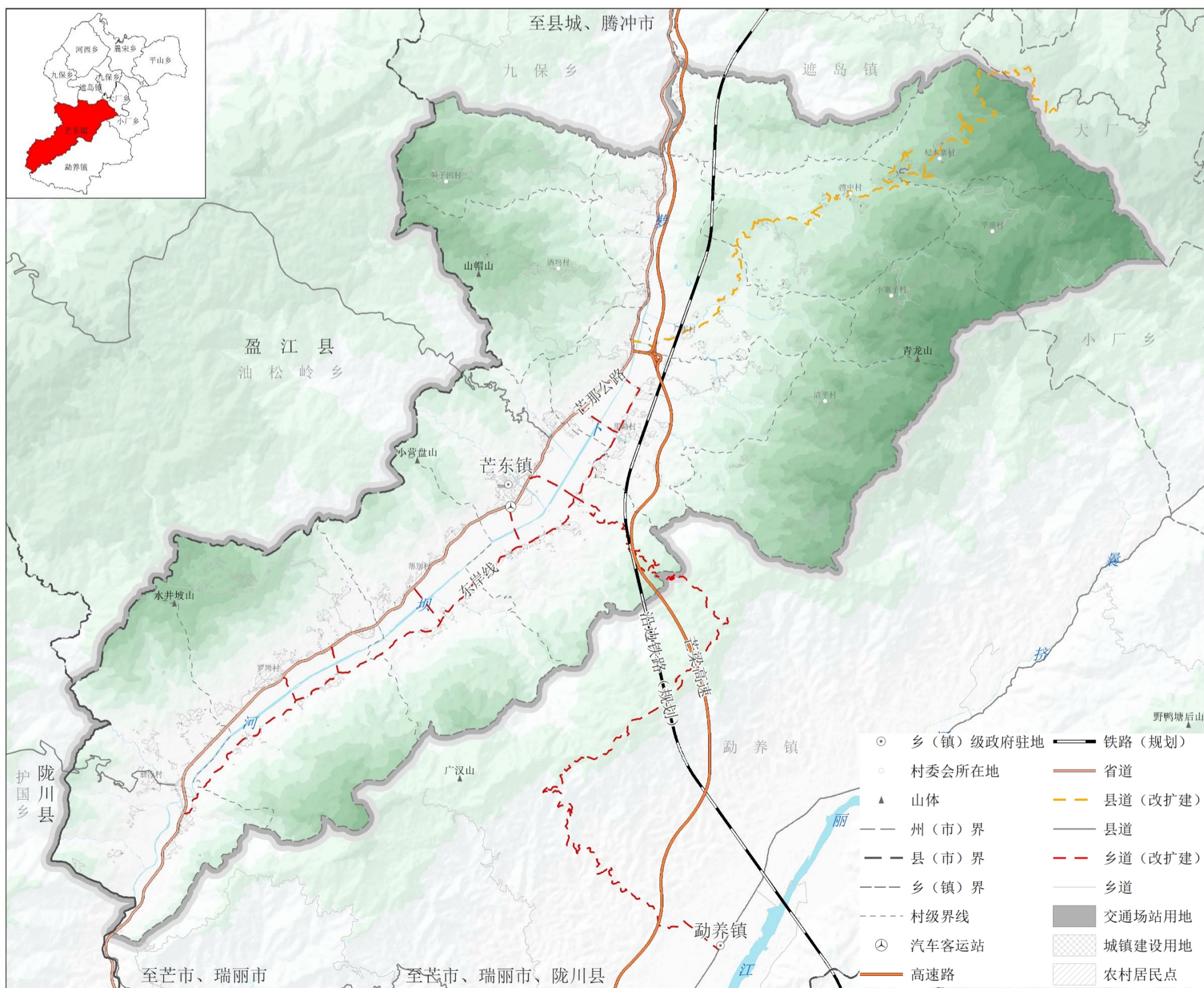
高速路：芒梁高速，于那勐村北部设有高速连接线；

铁路：沿边铁路；

县道：加快大杞线改扩建，强化与周边乡镇道路交通联系；

乡道：全面加快芒东东岸线改造工程，全线按照不低于9米宽度进行拓宽；加快坝区内6条横向乡村公路改扩建工程，形成“两纵七横”的坝区交通体系，疏解芒那公路交通压力，提高出行效率；

交通设施：规划于镇区范围内新建城乡客运交通枢纽站，占地面积约0.9公顷，以满足全镇客运枢纽需求。



二、完善基础设施

电力工程

加快镇区10kv电力线改造；保留现状变电站，现状大110kv大坪子变电站容量已满足区域发展需求，不再进行扩建；

水利工程

衔接落实重大建设项目，保障湾中河水库项目用地需求62.45公顷；统筹推进萝卜坝河流域灌区调水工程建设，解决坝区农灌用水需求；

排水工程

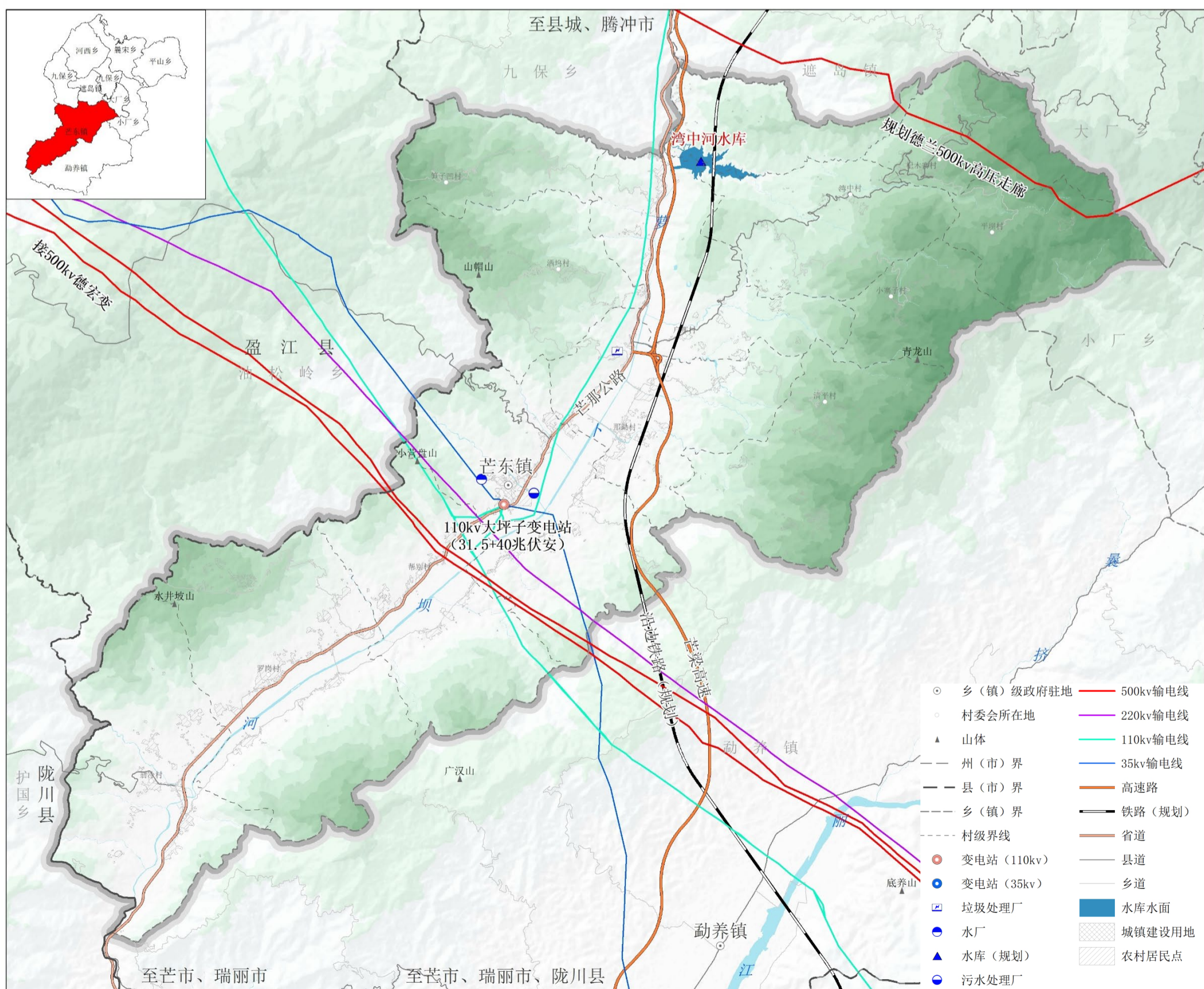
新建芒东镇污水处理站，结合村庄规划方案，于每个自然村设置污水处理设施；

给水工程

新建芒东镇净水厂，远期对净水厂进行扩容，建设芒东镇自来水厂，水源引自松山河

环卫工程

保留现状芒东镇垃圾处理厂，于每个行政村配套垃圾转运站。



第七章 生态修复和国土综合整治

- 一、统筹推进山水林田湖草系统修复
- 二、强化国土综合整治



一、统筹推进山水林田湖草系统修复

修复退化受损生态空间

森林资源抚育和修复；
退化草原生态修复；
石漠化治理；水土流
失防治；陡坡生态治
理；流域综合治理；
地质灾害防治。



水生态修复

推进萝卜坝河流
域河流、湖泊、
湿地等水生态环
境综合治理；加
快农业面源污染
治理。



科学开展国土绿化

衔接绿化造林空
间及林地后备资
源，合理规划科
学配置造林种草，
提高森林面积和
蓄积量。



二、强化国土综合整治

农用地综合整治

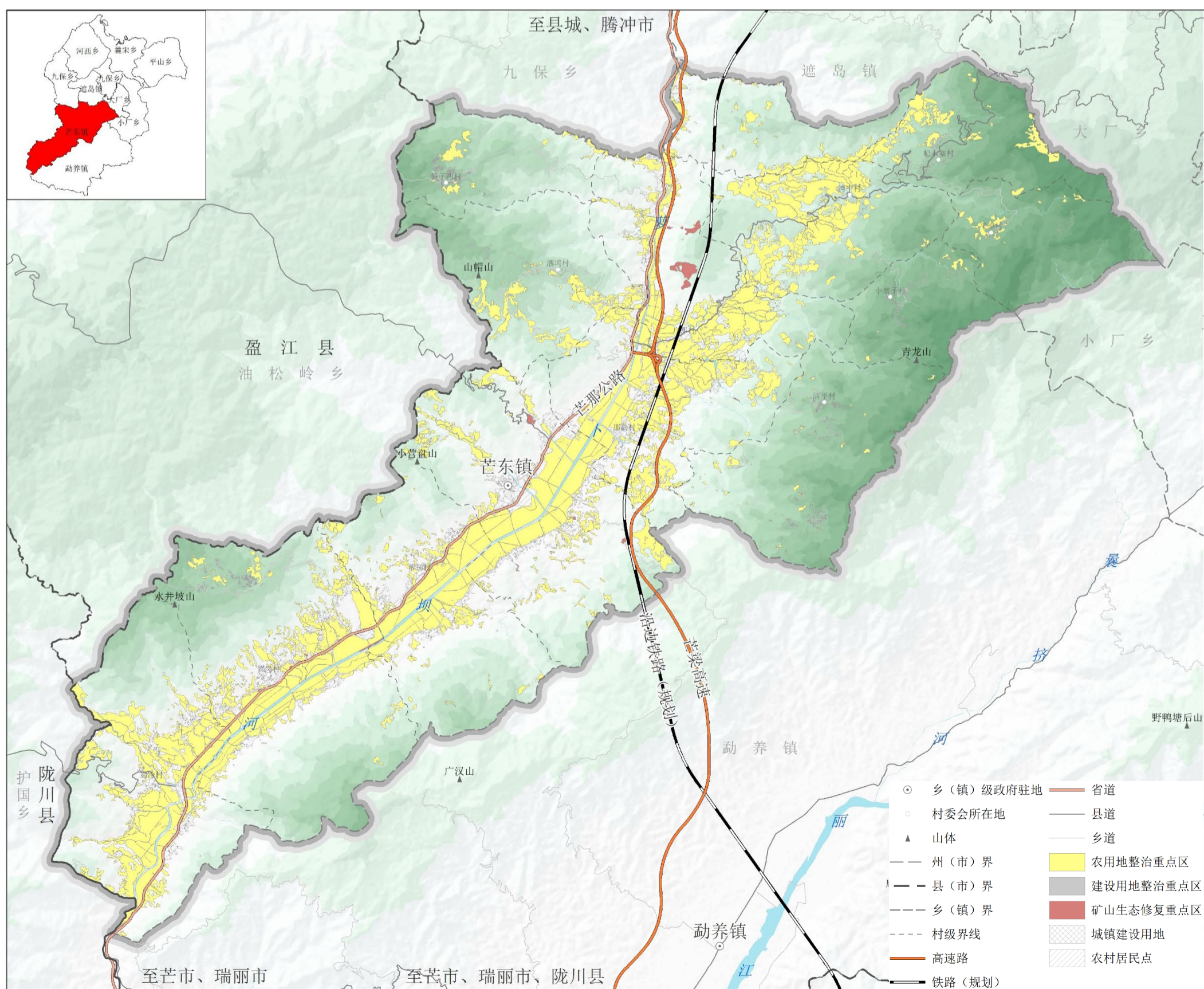
适应发展现代农业和适度规模经营的需要，以耕地保护为重点，统筹推进耕地后备资源调查、耕地提质改造、高标准农田建设等，增加耕地数量，提高耕地质量；开展低效林草地和园地整治、污染土壤修复等，改善农田生态。

闲置低效建设用地整治

衔接“多规合一”实用性村庄规划，识别闲置低效的农村宅基地；落实上位规划，明确工矿废弃地、城镇低效用地以及其他闲置低效建设用地的重点区域及具体范围。

乡村人居环境整治

落实上位规划乡村人居环境整治要求，细化提出农村治危拆违、厕所革命、污水治理、垃圾无害化处理、村容村貌提升、绿美乡村建设等人居环境整治空间策略和保障措施



第八章

中心镇区规划

- 一、镇区功能结构
- 二、用地布局优化
- 三、公共绿地与开敞空间
- 四、公共服务设施布局



一、镇区功能结构

■ 统筹构建“一核、一轴、两带、四组团”的空间结构

“一核”：优化完善公共服务设施配套，打造镇域公共服务核心

“一轴”：主动融入芒梁经济带，打造坝区经济发展轴

“两带”：延续自然生态本底，构建芒东河及汤家屯河两条生态景观带

公共服务组团

依托现状芒东镇农贸市场，完善医疗、体育、文化、养老等公共服务设施，打造镇域公共服务配套服务核心。

生态宜居组团

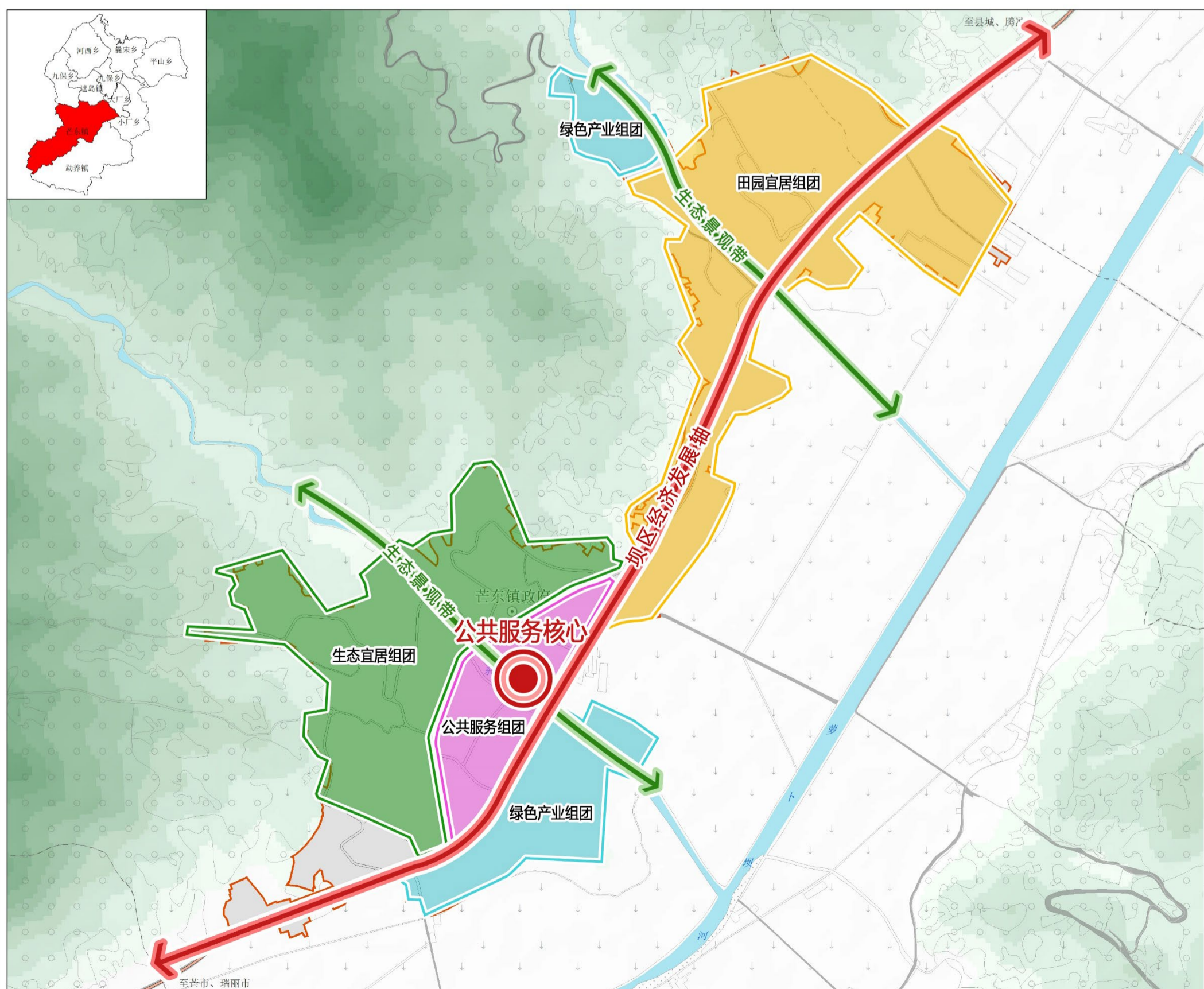
传承延续村庄传统肌理，补齐公共服务设施及基础设施短板，注重河流、山体等自然要素保护，全面提高宜居水平。

田园宜居组团

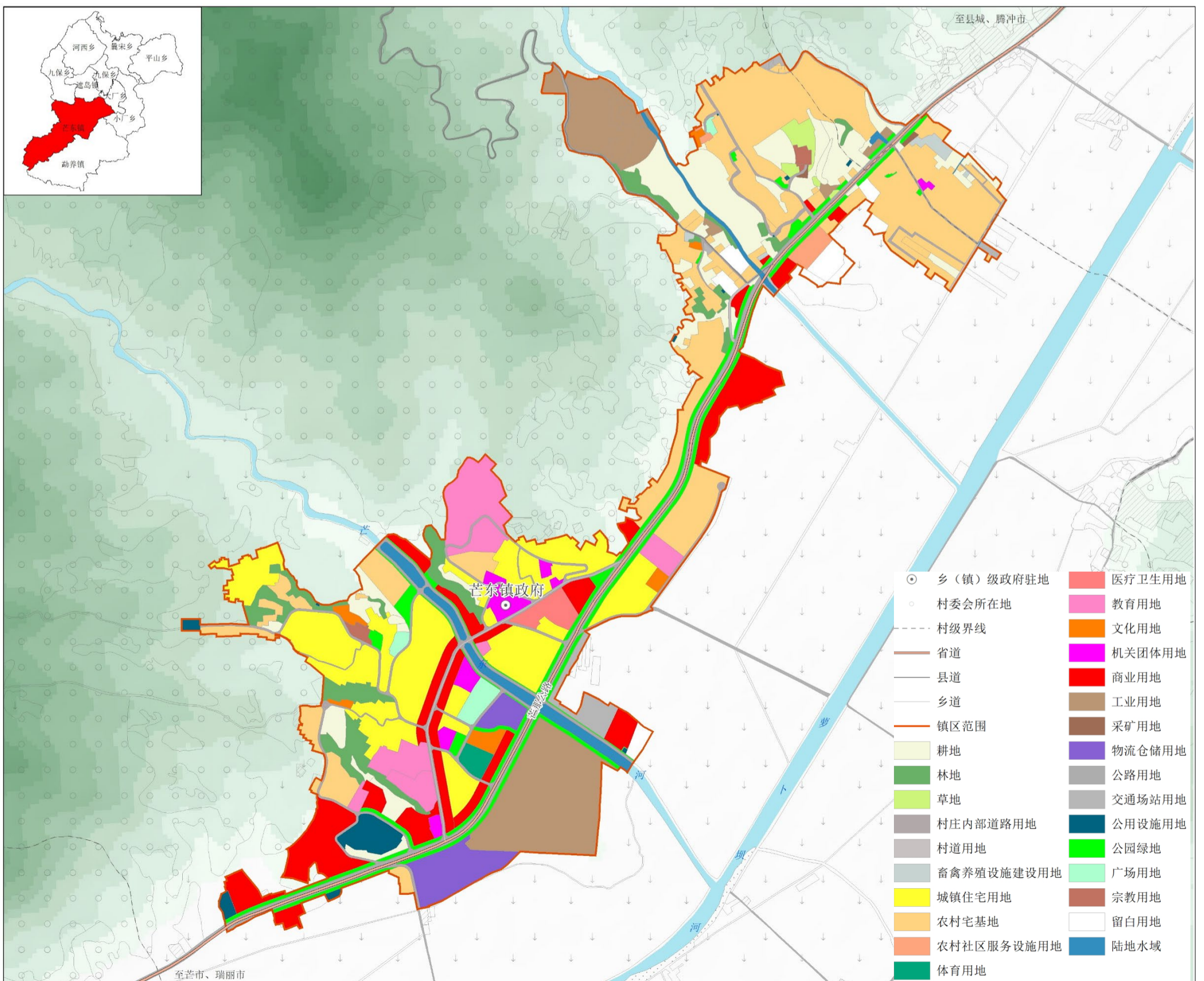
衔接因灾搬迁、异地搬迁等项目范围，统筹划定村庄建设边界，强化安置区与村庄风貌管控，完善设施配套，有序推进城镇化。

绿色产业组团

发挥现状芒东糖厂及万鑫硅厂带动效应，统筹推进产业升级转型，推动形成生态绿色生产方式，全面打造绿色产品加工基地。



二、用地布局优化



三、公共绿地与开敞空间

■ 构建“层次分明，蓝绿相间”的绿地与开敞空间体系

以轴为带

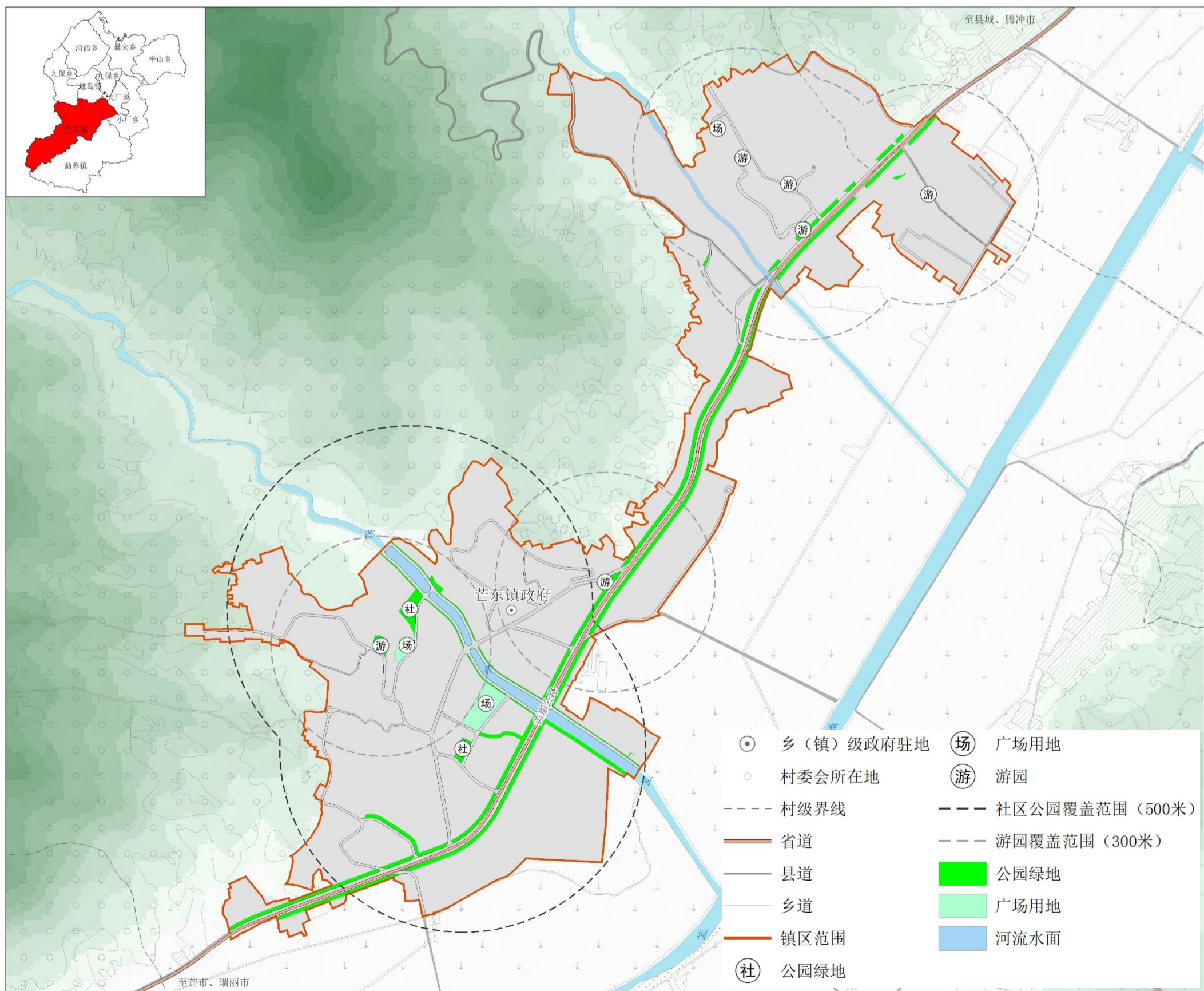
强化芒那公路两侧绿化景观营造，建设绿美公路，保障镇区景观视廊通透性

层次分明

构建以社区公园为主导，游园为补充的绿化景观体系。社区公园服务范围按照不高于500米进行控制，因村庄边界、基本农田等限制因素无法覆盖的，以小游园进行覆盖，范围不突破300米

河网连通

强化区域河湖岸线管控，加强萝卜坝河流域绿美河道建设，延续芒东河及汤家屯河自然水系，加强河道美化建设，打造滨水慢行绿道。



四、公共服务设施布局

■ 打造均衡共享、便捷高效的公共服务体系

病有所医

完善覆盖城乡、服务均等的医疗卫生体系



老有所养

加快推进医养结合发展



弱有所扶

完善社会福利设施体系



学有所成

推进义务教育优质均衡发展



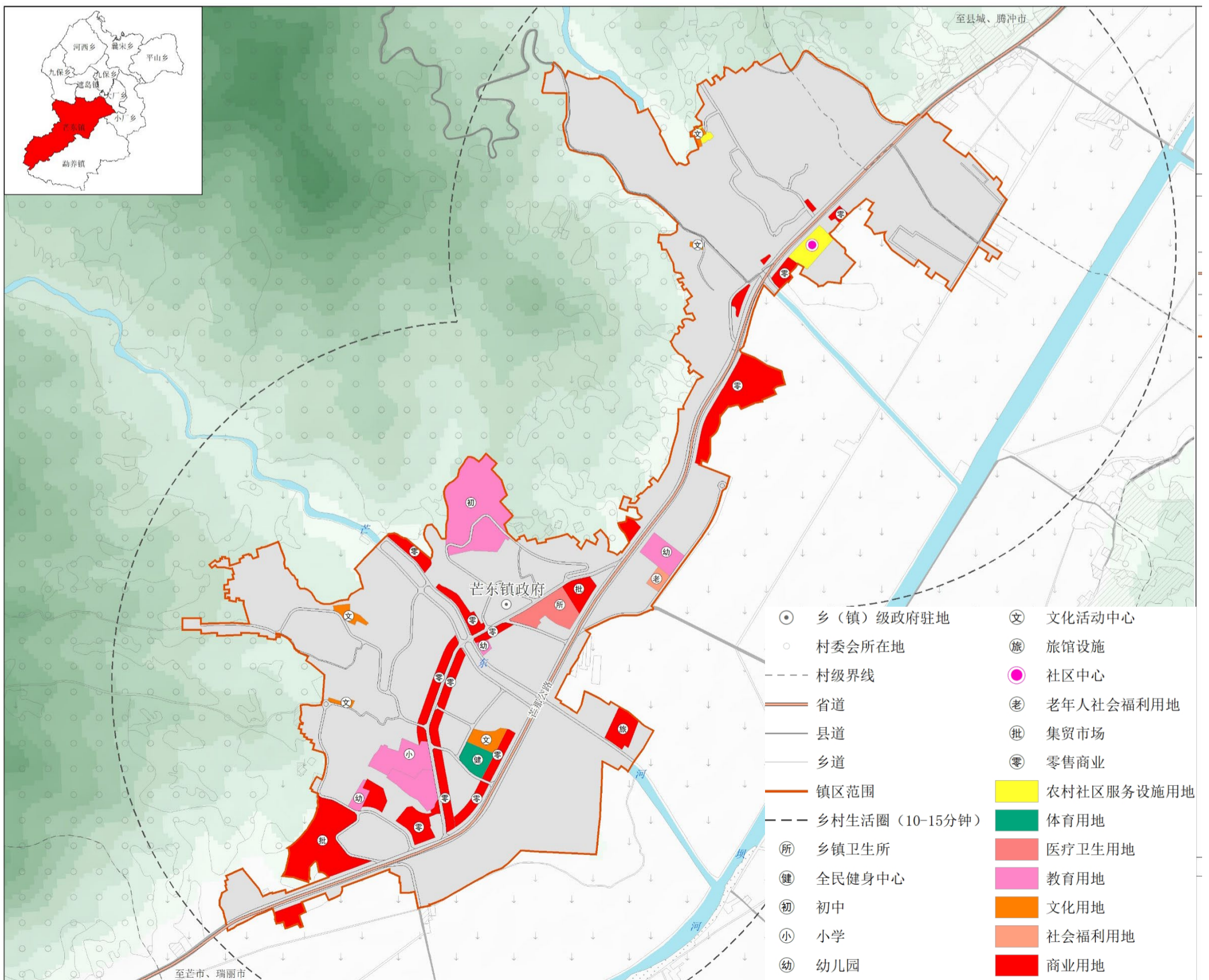
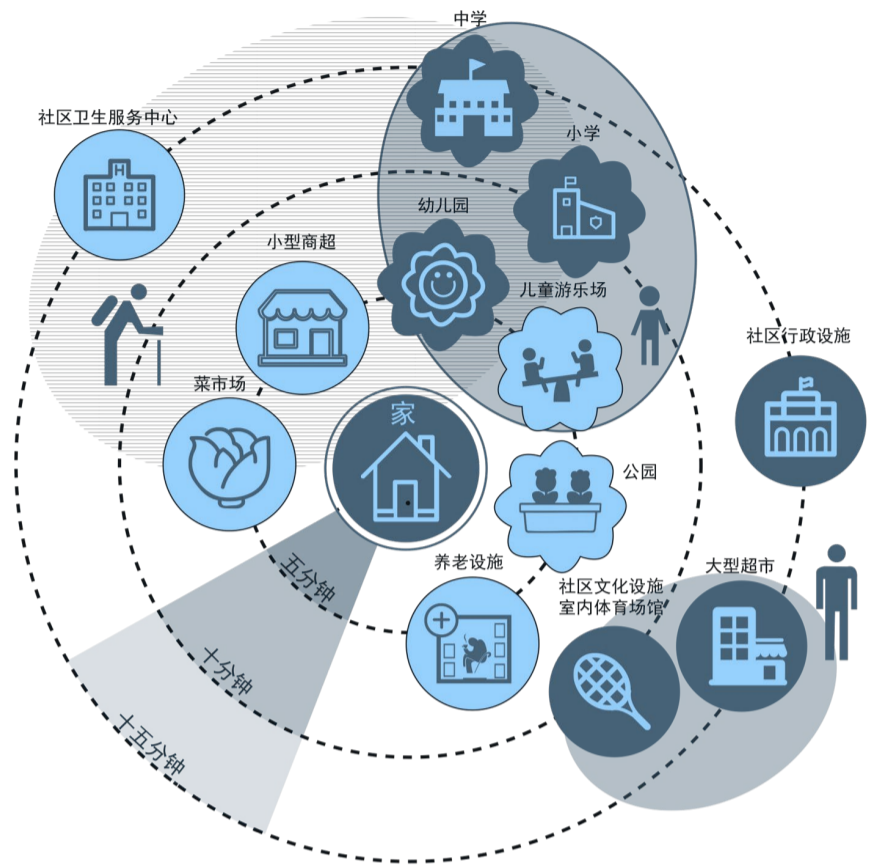
文化惠民

构建惠及全民的现代公共文化服务体系



体有健康

构建完善、多元的公共体育服务体系



第九章

规划实施保障

一、规划传导体系

二、近期行动计划



一、规划传导体系

云南省国土空间总体规划

传导 ↓ 落实

德宏州国土空间总体规划

传导 ↓ 落实

梁河县国土空间总体规划

传导 ↓ 落实

芒东镇国土空间总体规划

- **落实**：战略目标、主体功能区、三区三线、发展定位、管控要求等。
- **协调**：周边乡镇国土空间规划、相关专项规划。
- **传导**：总体目标与定位、三区三线、其他重要控制线、约束指标、规划分区、用途管控及人居环境整治等。

专项规划

特定行业
专项规划
特定区域
专项规划

周边乡镇国土空间规划

协调



协调



传导 ↓ 落实

城镇开发边界内：控制性详细规划
城镇开发边界外：村庄规划

一、规划传导体系

备注：本指标为预分解指标，最终以梁河县国土空间规划下达任务为准。

芒东镇约束性指标预分解表				
行政区名称	指标类型			
	耕地保有量 (公顷)	永久基本农田 (公顷)	生态保护红线 (公顷)	城镇开发边界 (公顷)
帮别村民委员会	414.82	353.53	189.44	/
国有林	159.39	55.26	178.29	/
户那村民委员会	397.22	334.31	/	/
罗岗村民委员会	528.52	489.49	198.87	/
芒东村民委员会	590.96	489.19	/	62.18
那勐村民委员会	553.26	449.16	/	/
平坝村民委员会	26.51	15.39	232.83	/
杞木寨村民委员会	93.15	77.69	1.28	/
清平村民委员会	164.99	13.76	7.72	/
洒坞村民委员会	135.25	100.23	/	/
笋子凹村民委员会	43.43	25.84	/	/
湾中村民委员会	332.86	319.73	/	/
翁冷村民委员会	560.44	504.81	/	/
小寨子村民委员会	15.39	4.99	5.05	/
合计	4016.19	3233.38	813.47	62.18

二、近期行动计划

根据区位条件和资源环境承载能力，突出新型城镇化发展，突出乡村振兴，优化产业布局，落实“十四五”规划，推进近期项目实施，加快推进梁河“一城两江三带五镇”城镇建设和产业发展新格局。

规划体系完善计划

城市更新行动计划

生态保护行动计划

风貌提升行动计划

交通体系行动计划

历史文化保护计划

设施完善提升行动计划

旅游服务提升行动计划

乡村振兴行动计划

全域空间治理行动计划

梳理项目清单

项目分级分类

制定实施计划

- 落实上位规划，衔接相关“十四五”规划，形成近期重点建设项目清单。
- 摸底乡镇在规划期间重点建设诉求，合理纳入乡镇国土空间规划。

- 按照项目类别及实施时间，对重点项目进行分类分级。
- 优先保障民生以及基础设施类项目。

- 根据项目选址范围或拟选址范围，衔接国土空间规划，保障重点项目建设诉求。