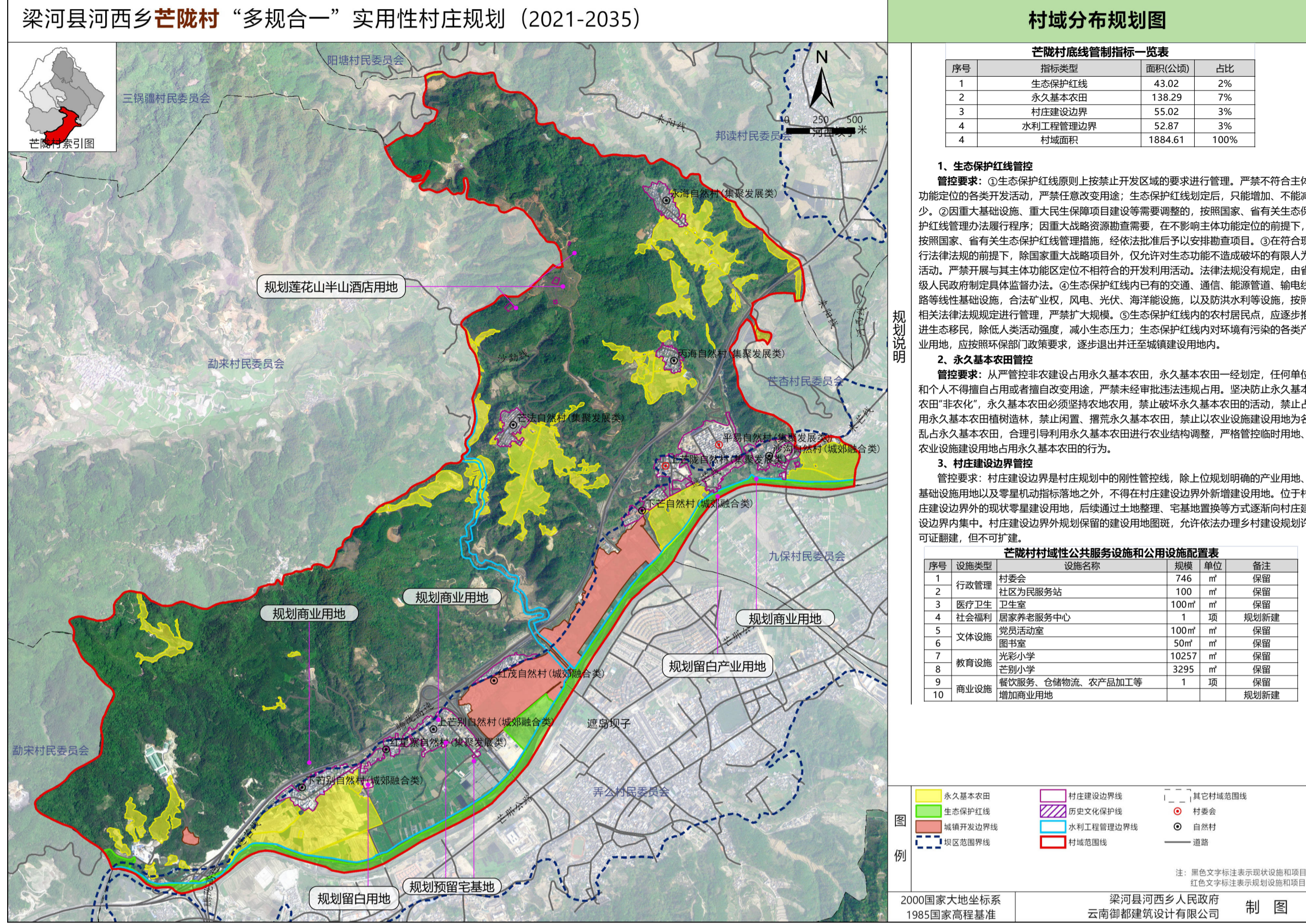


梁河县河西乡芒陇村“多规合一”实用性村庄规划（2021-2035年）公示

村域布局规划图



规划目标指标表

芒陇村2035年规划目标指标表					
序号	指标	规划基期年	规划近期年	规划目标年	属性
1	生态保护红线面积 (公顷)	43.02	43.02	43.02	约束性
2	永久基本农田面积 (公顷)	138.29	138.29	138.29	约束性
3	耕地保有量 (公顷)	283.30	281.93	281.93	约束性
4	村庄建设边界规模 (公顷)	53.42	59.71	59.71	约束性
5	村庄建设边界扩展系数	1.00	1.12	1.12	预期性
6	村庄建设用地规模 (公顷)	120.20	123.64	123.64	预期性
7	其中：村庄建设用地规模 (公顷)	53.42	58.06	58.06	预期性
8	农业设施建设用地规模 (公顷)	22.75	24.50	24.50	预期性
9	户籍人口数量 (人)	3931	4143	4142	预期性
10	人均村庄建设用地面积 (m ² /人)	135.90	140.15	140.19	预期性
11	宅基地面积控制 (m ² /户)	350.00	351.00	352.00	约束性
12	村集体经济收入	4324.10	4556.82	6212.27	预期性
13	美丽乡村示范村 (一个行政村应选出一个自然村)		下芒陇		预期性
14	农村卫生厕所普及率 (%)	60%	—	98%	预期性
15	饮用水水源水质达标率 (%)	100%	—	100%	预期性
16	农户生活垃圾处理率 (%)	80%	—	100%	预期性
17	农村生活污水治理覆盖率 (%)	60%	—	90%	预期性
18	道路硬化率 (%)	90%	—	100%	预期性

近期建设项目表

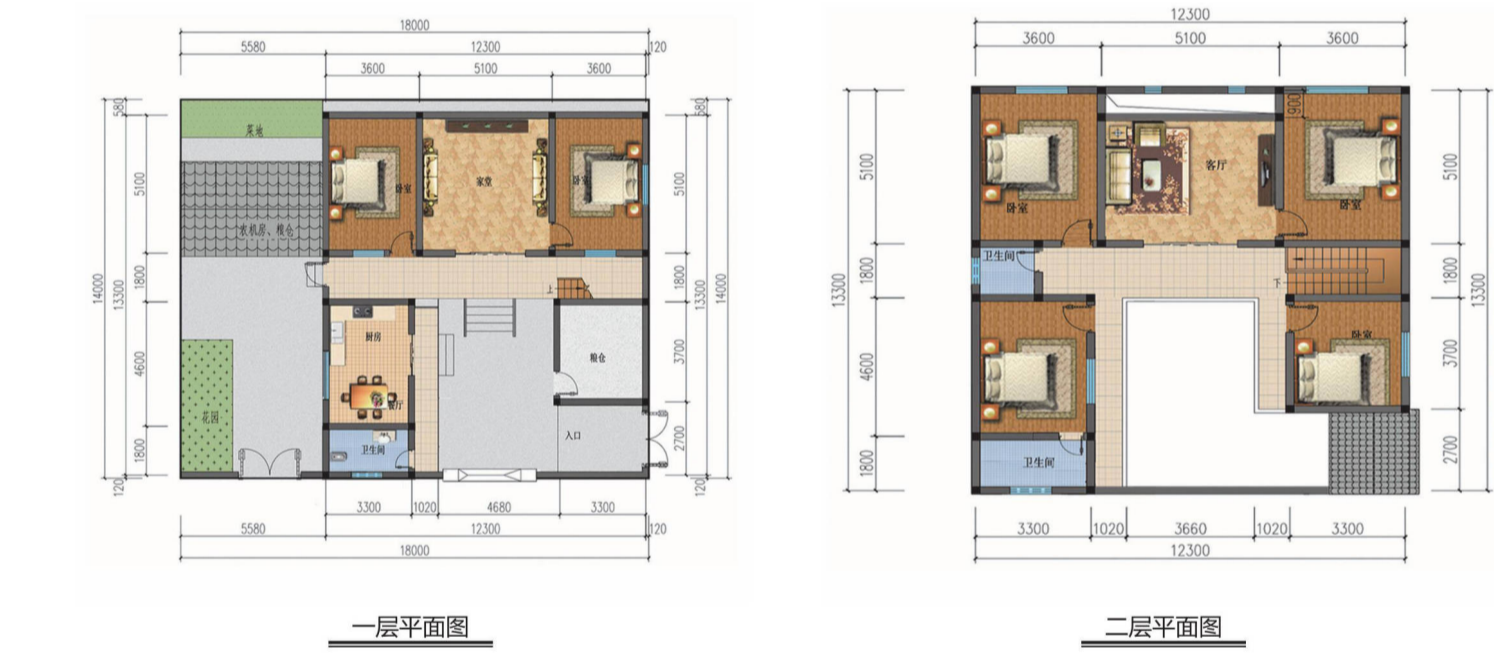
芒陇村近期建设投资估算汇总表								
序号	项目类型	项目名称	主要内容	数量	单位	投资估算 (万元)	实施年限	
1	土地整治	建设用地复垦		21600	m ²	64.80	2025	
2	文体设施	居家养老服务中心		600	m ²	180.00	2025	
3		小游园		3599	m ²	71.98	2025	
4		运动场	硬化场地	795	m ²	11.93	2025	
5		公共停车场	硬化地面	12148	m ²	182.22	2025	
6	基础设施	供水主管网	管径65mm	14300	米	114.40	2025	
7		消防设备	微型消防站及户外消防栓	12	项	30.00	2025	
8		太阳能路灯		315	盏	157.50	2025	
9		道路硬化4.5米		400	米	30	2025	
10		道路硬化5米	硬化路面	2500	米	168.75	2025	
11		道路硬化3.5米	硬化路面	4500	米	236.25	2025	
12		村内污水管网		12800	米	230.40	2025	
13		环卫设施	集中污水处理设施	小型污水处理设施	7	套	14.00	2025
14			大型集中污水处理站		1000	m ²	35.00	2025
15		产业设施	冷链物流区	企业投资建设			0.00	2025
16	餐饮服务区		企业投资建设			0.00	2025	
17	平易村葫芦丝文化园			1	项	250.00	2025	
18	历史保护	名木古树		1	项	15.00	2025	
总计						1792.23		

1、规划范围：芒陇村域全部国土总面积为1431.17公顷。其中，城镇开发区占地面积为54.70公顷，实际规划范围为村庄区域用地，共1376.47公顷。辖沙沟村、永海村、丙海村、芒法村、上芒陇村、下芒陇村、上芒别村、下芒别村、红茂村、红星寨村以及搬迁入驻的平易村，共计11个自然村。

2、规划期限：2021-2035年，近期至2025年，远期至2035年。

3、规划定位：芒陇村为“城郊融合类”村庄。总体定位为：发展生态农业和养殖业为基础，以旅游资源丰富、美食餐饮业发达、县城近郊优势打造“美食休闲旅游生态村”。

新建自建房通用图



A户型 方案简介
用地面积：252平方米，建筑面积：245平方米，平面建筑功能：六室二厅一厨二卫一仓一农机房。
本方案为二层砖混结构建筑，继承当地民居形式（一正两厢），正房采用三开间形式，前设置宽敞连廊，并设一入口门廊，能过连廊可直接进入厨房，后设家堂及卧室，农具间位于入户门一侧，二层布置四间卧室，中间设客厅。



B户型 方案简介
用地面积：252平方米，建筑面积：218平方米，平面建筑功能：五室二厅一厨二卫一仓一农机房。
本方案为二层砖混结构建筑，继承当地民居形式（一正两厢），正房采用三开间形式，前设置宽敞连廊，并设一入口门廊，能过连廊可直接进入厨房，后设家堂及卧室，农具间位于入户门一侧，二层布置三间卧室，中间设客厅，左侧（厨房顶）为露天阳台。

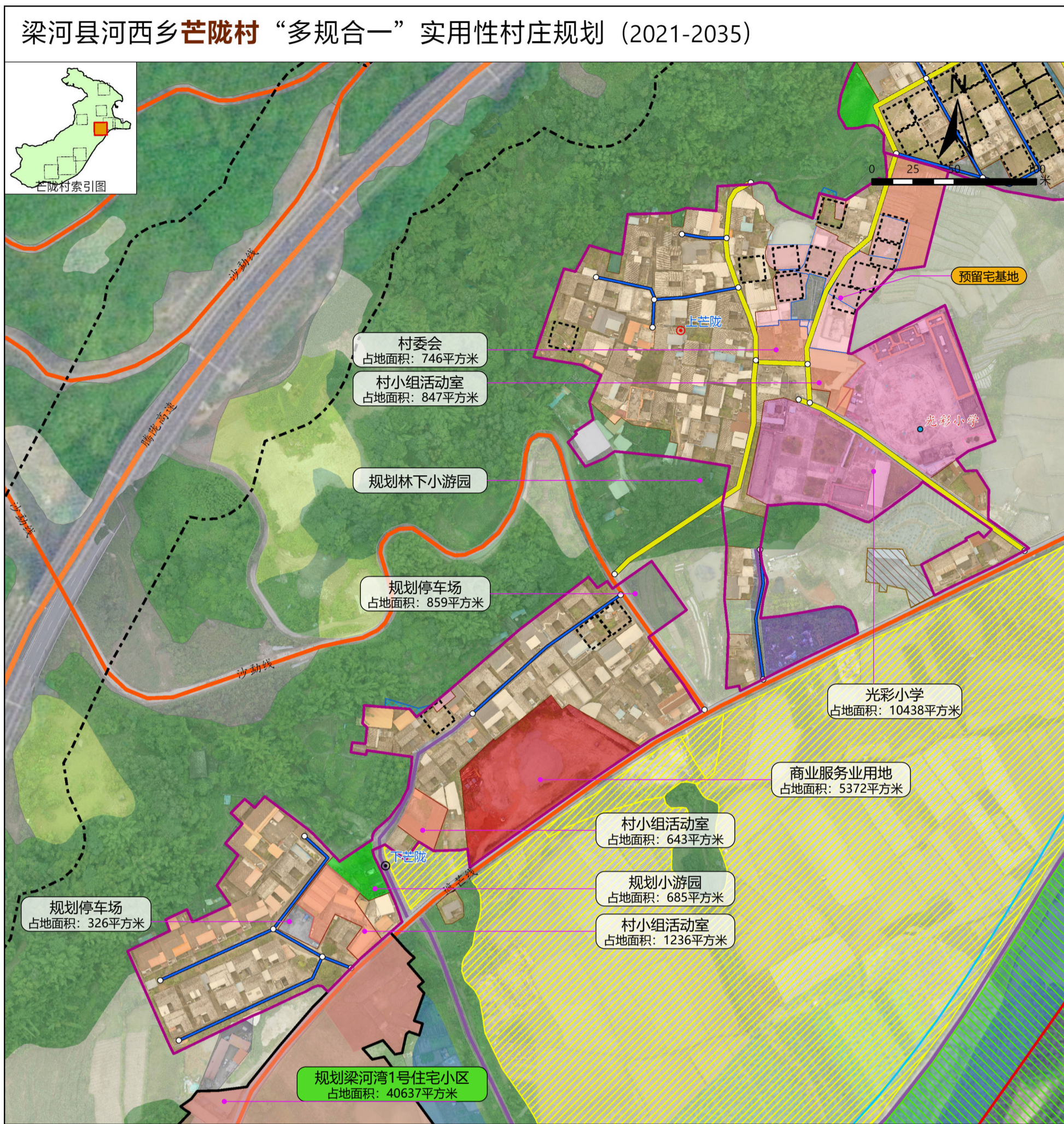
村庄主要用地管控规则

- 1、村庄建设边界**
管控要求：村庄建设边界是村庄规划中的刚性管控线，除上位规划明确的产业用地、基础设施用地以及零星机动指标落地之外，不得在村庄建设边界外新增建设用地。位于村庄建设边界外的现状零星建设用地，通过土地整理、宅基地置换等方式逐渐向村庄建设边界内集中。
- 2、农村宅基地用地**
管控要求：农村村民新建、改建、扩建住房的应当在宅基地建设范围内选址，村民一户只能拥有一处宅基地，根据《德宏州村庄规划建设管理条例》规定住宅内含生产区的坝区村庄每户住宅用地不超过300平方米，山区、半山区村庄每户住宅用地不超过350平方米，住宅楼层不宜超过3层。如管控要求有变化，按州县最新规定执行。
严格控制农村居民点用地规模，农村建房用地只允许拆旧建新，以旧换新，严格执行一户一宅基地，以节约土地。新增居民点用地应严格审批，尽量利用旧宅基地或村内空闲地，不占或少占农用地，特别是耕地；对农村居民点内的空闲地应按照其土地适宜性进行土地整理，宜耕则耕，宜果则果，宜林则林。禁止违法多占宅基地，禁止占用永久基本农田，避免占用耕地，禁止占用河道、水库管理范围。
- 3、农村社区服务设施用地**
包括农村社区服务站以及村委会、供销社、兽医站、农机站、托儿所、文化活动室、小型体育活动场地、综合礼堂、农村商店及小型超市、农村卫生服务站、村邮站、宗祠等用地。
管控要求：边界内不得进行除基础设施或农村社区服务设施以外的项目建设。建筑高度一般不超过3层，风貌需与村庄整体风貌相协调。
- 4、乡村基础设施及公共服务设施用地** (包括机关团体用地、科研用地、文化用地、体育用地、医疗卫生用地、社会福利用地、公用设施用地、交通运输用地)
管控要求：边界内不得进行除基础设施或公共服务设施以外的项目建设。建筑高度一般不超过3层，风貌需与村庄整体风貌相协调。
- 5、绿地与开敞空间用地** (包括公园绿地、防护绿地、广场用地)
管控要求：绿地与开敞空间用地内不符合规划的建筑物、构筑物及其他设施应当限期迁出。任何单位和个人不得在绿地与开敞空间用地边界内进行拦河截溪、取土采石、设置垃圾堆场、排放污水及其他对生态环境构成破坏的活动。

- 6、产业用地** (包括商业服务业用地、工业用地、物流仓储用地、农业设施建设用地)
管控要求： (1) 为村集体用地，主要用于完善产业发展服务功能，提升村集体收益用地。建筑风貌与周边建筑相协调，确保村落格局得到整体保护。
(2) 畜禽养殖设施建设用地：是村民集中养殖场所或村集体养殖产业发展用地。农户集中养殖棚以排列建筑进行修建，每户每间按占地面积25平方米分配，建筑层数为一层。建筑高度≤4米（建筑物室外地平面至屋顶屋脊的垂直距离）。村集体规模化养殖产业大棚建设不得超过1层，高度不得超过6米，建筑风貌与周边建筑相协调，确保村落格局得到整体保护。
- 7、留白用地**
管控要求：留白用地用于保障村庄不确定性产业项目落地和引导现状零星建设用地逐渐向村庄建设边界内集中建设。留白用地内安置宅基地实行“退一补一”，村庄建设边界外宅基地每退出一户，则可在留白用地内增加一户，逐步引导村庄集中布局；不确定性产业项目，须做出明确管控指标后，方可建设。建筑风貌与周边建筑相协调，确保村落格局的到整体保护。

梁河县河西乡芒陇村“多规合一”实用性村庄规划 (2021-2035年) 公示

上芒陇、下芒陇布局规划图



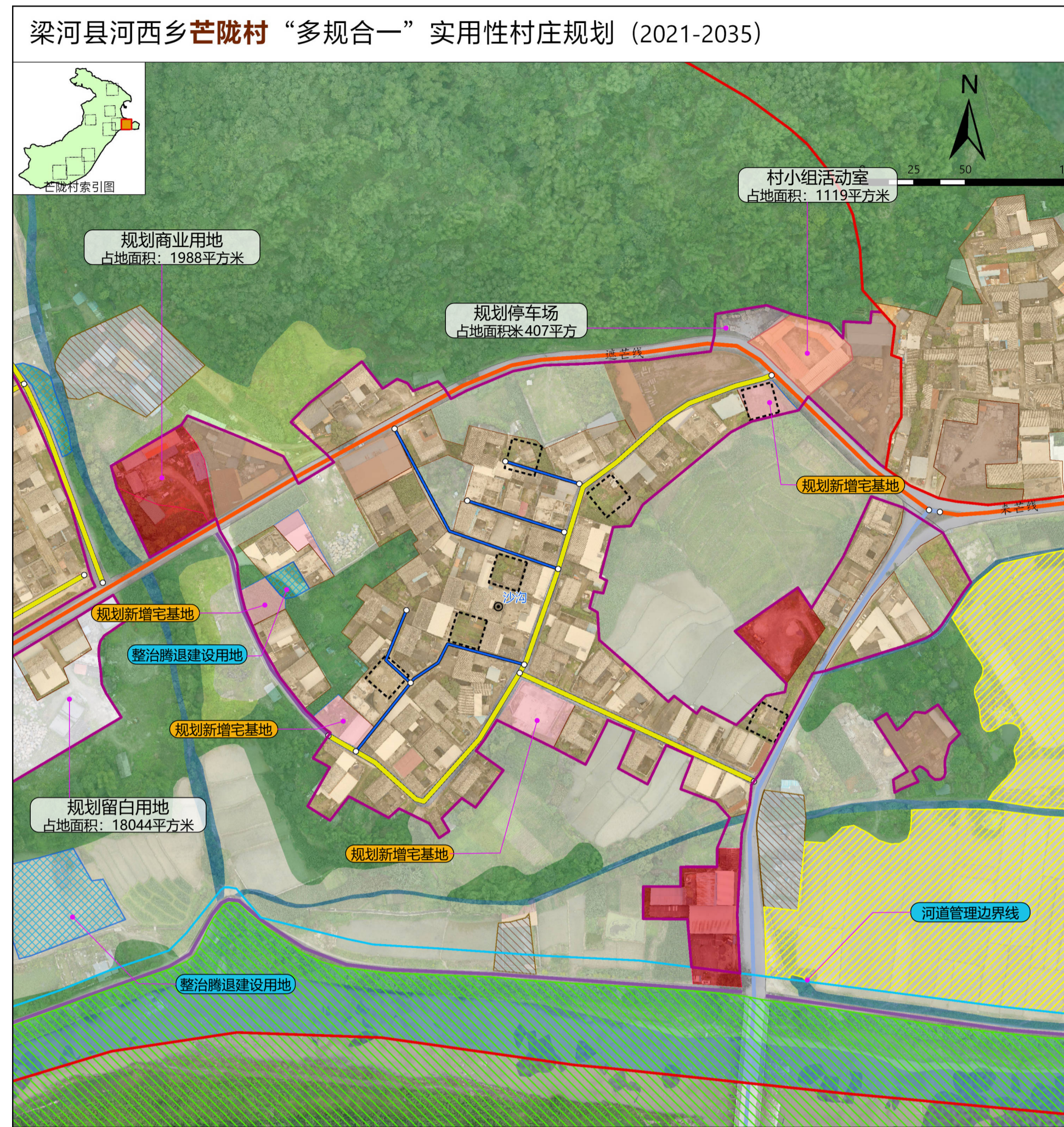
上芒陇、下芒陇(集中居民点)布局规划图

- 村庄类型: 上芒陇、下芒陇自然村为城郊融合类村庄。
- 农村宅基地布局: 预留宅基地4处, 可安置村民12户。
- 绿地与开敞空间用地布局: 规划新增绿地与开敞空间用地1处, 为小游园。
- 交通运输用地布局: 规划新增社会停车场用地3处。

序号	设施名称	规格	数量	单位	备注
1	文体设施	村小组活动室(含文化室50㎡)	1119	㎡	保留
2	文体设施	小游园(大青树片区)	288	㎡	规划新建
3	公共基础设施	公共停车场(35个车位)	899	㎡	规划新建
4	基础设施	水源地(自来水、山泉水)	2	处	保留
5	基础设施	高位饮用水池(60立方)	1	个	保留
6	基础设施	供水主管网	1	项	保留
7	基础设施	微型消防站及户外消防栓	1	项	规划新建
8	基础设施	道路硬化5米	400	米	规划新建
9	公共基础设施	公共厕所	1	座	保留
10	环卫设施	垃圾收集点	1	个	保留
11	环卫设施	村内污水管网	1	项	保留
12	环卫设施	集中污水处理设施	1	项	保留
13	环卫设施	集中污水处理设施	1	套	保留
14	产业设施	生产用房	1216	㎡	保留

2000国家大地坐标系
1985国家高程基准

沙沟组布局规划图



沙沟组(集中居民点)布局规划图

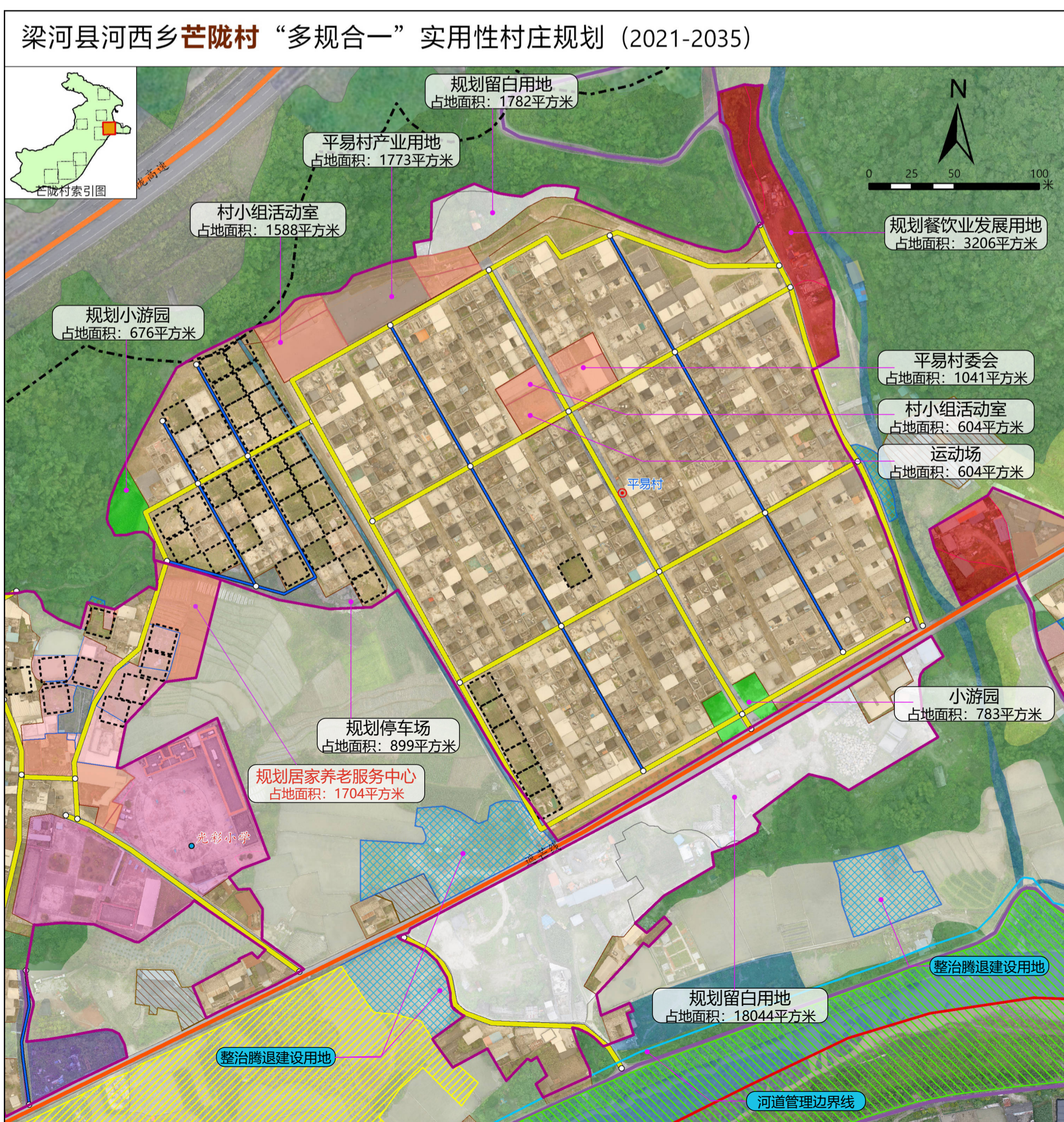
- 村庄类型: 沙沟自然村为城郊融合类村庄。
- 农村宅基地布局: 预留宅基地9处, 可安置村民9户。
- 产业用地布局: 规划新增产业用地1处, 为商业用地。
- 交通运输用地布局: 规划新增社会停车场用地1处。

序号	设施名称	规格	数量	单位	备注
1	文体设施	村小组活动室(含文化室50㎡)	1119	㎡	保留
2	基础设施	水源地(自来水、山泉水)	1	处	保留
3	基础设施	高位饮用水池	1	个	保留
4	基础设施	供水主管网	1	项	保留
5	基础设施	微型消防站及户外消防栓	1	项	规划新建
6	基础设施	道路硬化5米	35	米	规划新建
7	公共基础设施	公共厕所	1	座	保留
8	环卫设施	垃圾收集点	1	个	保留
9	环卫设施	村内污水管网	1	项	保留
10	环卫设施	集中污水处理设施	1	项	保留
11	环卫设施	集中污水处理设施	1	套	保留
12	产业设施	工业用地	2884	㎡	保留
13	产业设施	工业用地	5551	㎡	保留

序号	项目类型	项目名称	主要内容	数量	单位	投资估算(万元)	实施年限
1	公共基础设施	硬化地面	硬化地面	407	㎡	6.105	2025
2	基础设施	供水主管网	管径65mm	1500	米	12	2025
3	基础设施	微型消防站及户外消防栓		1	项	2.5	2025
4	基础设施	太阳能路灯		35	个	17.5	2025
5	环卫设施	村内污水管网		1500	米	27	2025
6	环卫设施	公共厕所		1	个	13	2025
总计						78.11	

2000国家大地坐标系
1985国家高程基准

平易村布局规划图



平易村(集中居民点)布局规划图

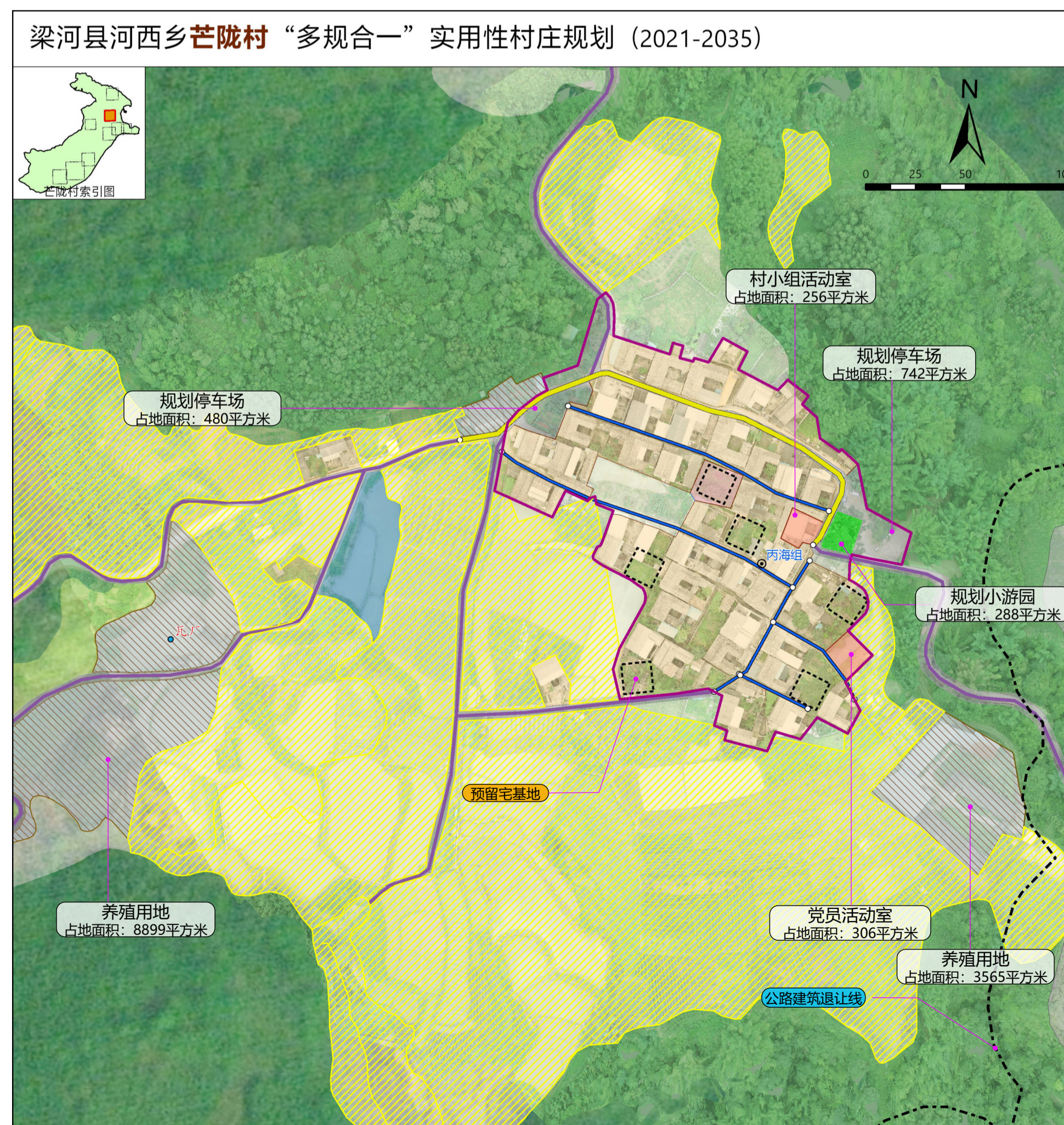
- 村庄类型: 平易自然村为城郊融合类村庄。
- 农村宅基地布局: 预留宅基地3处, 可安置村民39户。
- 产业用地布局: 规划新增产业用地1处, 商业用地。
- 绿地与开敞空间用地布局: 规划新增绿地与开敞空间用地2处, 为小游园。
- 交通运输用地布局: 规划新增社会停车场用地1处。
- 留白用地布局: 规划新增留白用地1处。

序号	设施名称	规格	数量	单位	备注
1	文体设施	村小组活动室及平易村委会	3054	㎡	保留
2	文体设施	小游园	604	㎡	保留
3	公共基础设施	公共停车场(35个车位)	783	㎡	保留
4	基础设施	水源地(自来水及山泉水)	899	㎡	规划新建
5	基础设施	变压器	2	台	保留
6	基础设施	高位饮用水池(60立方)	1	个	保留
7	基础设施	供水主管网	1	项	保留
8	基础设施	微型消防站及户外消防栓	1	项	规划新建
9	基础设施	道路硬化5米	400	米	规划新建
10	公共基础设施	公共厕所	1	座	保留
11	环卫设施	垃圾收集点	1	个	保留
12	环卫设施	村内污水管网	1	项	保留
13	环卫设施	集中污水处理设施	1	项	保留
14	产业设施	生产用房	1216	㎡	保留

序号	项目类型	项目名称	主要内容	数量	单位	投资估算(万元)	实施年限
1	文体设施	小游园		676	㎡	13.52	2025
2	公共基础设施	硬化地面		899	㎡	13.485	2025
3	基础设施	供水主管网	管径65mm	400	米	3.2	2025
4	基础设施	微型消防站及户外消防栓		1	项	2.5	2025
5	基础设施	道路硬化5米		400	米	30	2025
6	环卫设施	村内污水管网		400	米	7.2	2025
总计						69.91	

2000国家大地坐标系
1985国家高程基准

丙海组布局规划图



丙海组(集中居民点)布局规划图

- 村庄类型: 丙海自然村为集聚发展类村庄。
- 农村宅基地布局: 预留宅基地6处, 可安置村民6户。
- 产业用地布局: 规划新增产业用地3处, 分别为食品生产加工区、冷链物流区、集中养殖区。
- 绿地与开敞空间用地布局: 规划新增绿地与开敞空间用地1处, 为小游园。
- 交通运输用地布局: 规划新增社会停车场用地1处。

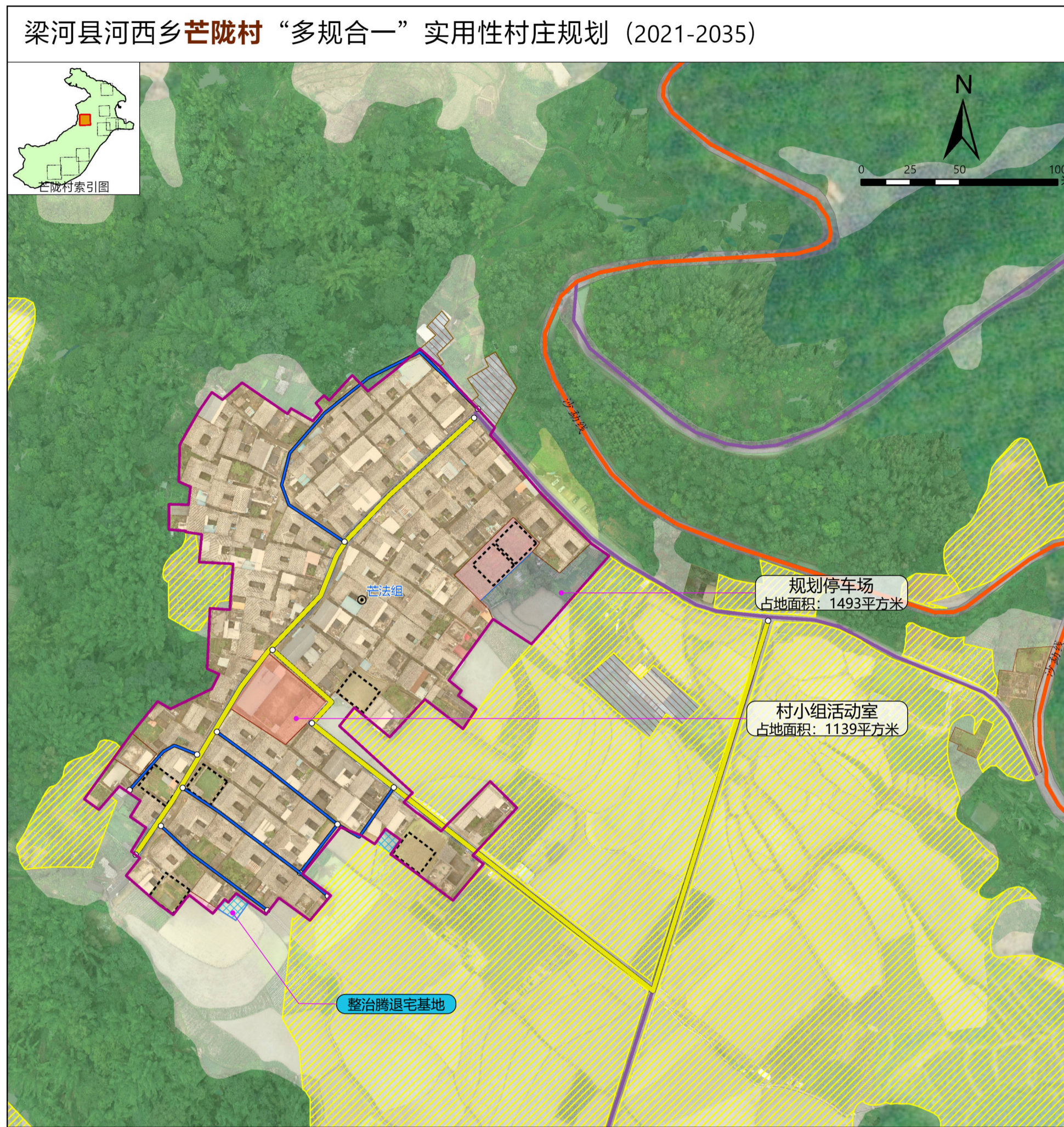
序号	设施名称	规格	数量	单位	备注
1	文体设施	村小组活动室(含文化室50㎡)	563	㎡	保留
2	文体设施	小游园(大青树片区)	288	㎡	规划新建
3	公共基础设施	公共停车场(48个车位)	1223	㎡	规划新建
4	基础设施	水源地(地表水)	1	处	保留
5	基础设施	高位饮用水池(30立方)	1	个	保留
6	基础设施	供水主管网	1500	米	规划新建
7	基础设施	微型消防站及户外消防栓	1	项	规划新建
8	基础设施	太阳能路灯	35	个	规划新建
9	公共基础设施	公共厕所	1	座	保留
10	环卫设施	垃圾收集点	1	个	保留
11	环卫设施	村内污水管网	1500	米	规划新建
12	环卫设施	集中污水处理设施	1	套	规划新建
13	环卫设施	集中污水处理设施	1	套	规划新建

序号	项目类型	项目名称	主要内容	数量	单位	投资估算(万元)	实施年限
1	文体设施	小游园		288	㎡	5.76	2025
2	公共基础设施	硬化地面		1223	㎡	18.345	2025
3	基础设施	供水主管网	管径65mm	1500	米	12	2025
4	基础设施	微型消防站及户外消防栓		1	项	2.5	2025
5	基础设施	村内污水管网		1500	米	27	2025
6	环卫设施	集中污水处理设施		1	个	2	2025
总计						67.61	

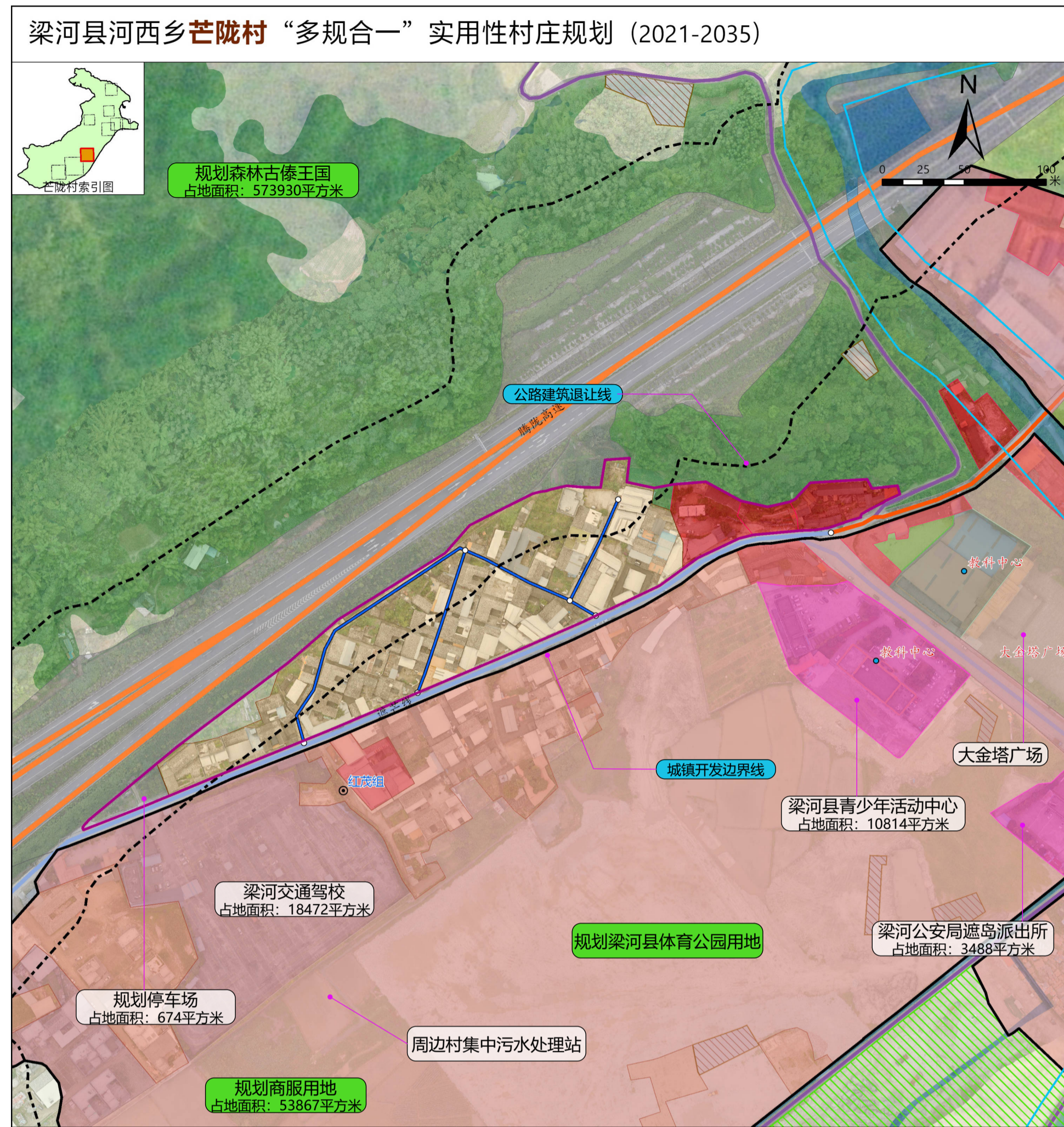
2000国家大地坐标系
1985国家高程基准

梁河县河西乡芒陇村“多规合一”实用性村庄规划（2021-2035年）公示

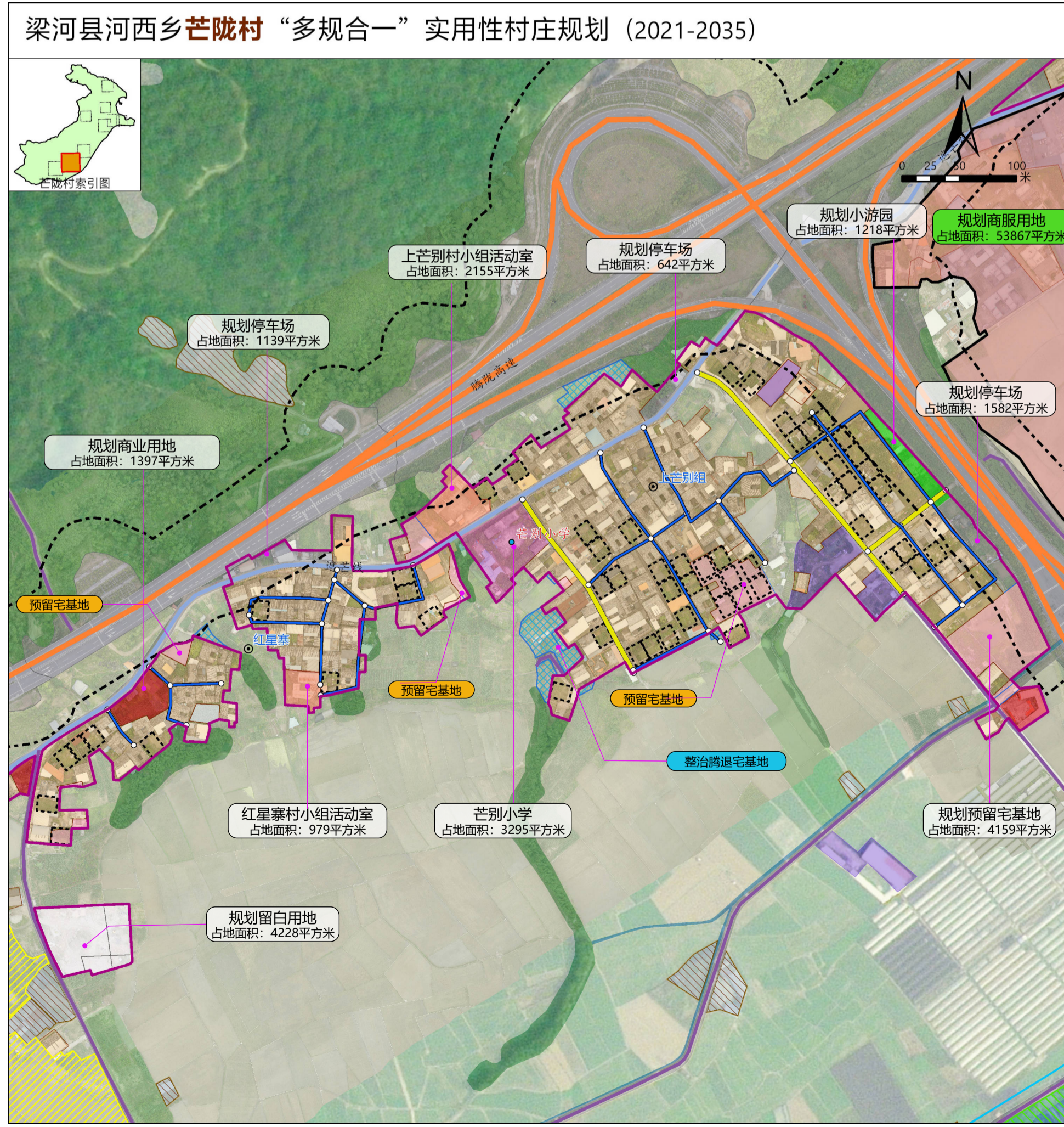
芒法组布局规划图



红茂组布局规划图



红星寨、上芒别组布局规划图



下芒别组布局规划图

