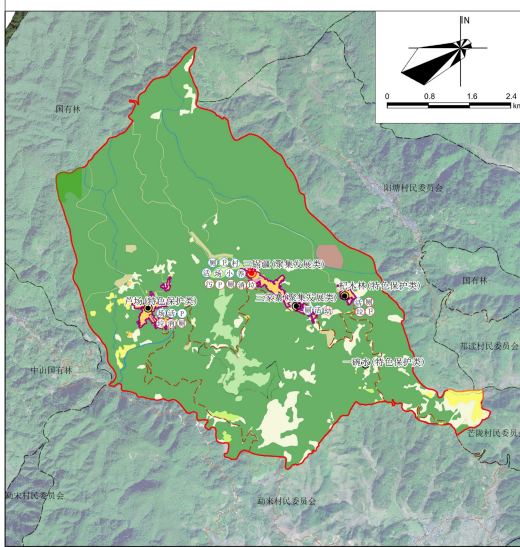


梁河县河西乡三锅疆村“多规合一”实用性村庄规划(2021—2035年)公示1

- 1.规划范围：本次规划范围为三锅疆行政村地域，包含三锅疆、芦场、三家寨、杞木林4个自然村，规划面积为11.43平方公里。
- 2.规划期限：2021—2035年，规划近期年为2025年，规划目标年为2035年。
- 3.规划定位：三锅疆村为集聚发展类村庄，本次规划定位为**现代高原特色农林种植基地，宜居宜游、绿色生态的特色农旅型村庄。**

村域布局规划图

梁河县河西乡三锅疆村“多规合一”实用性村庄规划(2021-2035年)



村域布局规划图

序号	指标类型	指标值(公顷)	备注
1	生态保护红线	7.90	
2	永久基本农田	9.59	
3	村庄建设边界	17.86	

规划说明

- 1.生态保护红线：自然保护地核心保护区原则上禁止人为活动，其他区域严格禁止开发、生产建设和活动。在符合现行法律法规前提下，除国家重大战略项目外，禁止在生态保护红线范围内进行任何人为活动。
- 2.永久基本农田：耕地中的精华，应当严格保护。国家鼓励和支持农民、农村集体经济组织、农民合作社、农业企业等新型农业经营主体，通过土地流转、股份合作、托管等方式，发展多种形式适度规模经营，提高耕地利用效率和产出水平。
- 3.村庄建设边界：村庄建设边界是村庄建设用地的控制线，除明确明确的产业用地、基础设施以及零星机动地用途之外，不得在村庄建设边界外新建建设用。

公用设施配置要求和图例

2000 1:50000 国家基础地理信息数据
2019 国家高程基准
梁河县人民政府 编制
昆明信地科技咨询有限公司 编制

规划目标指标表

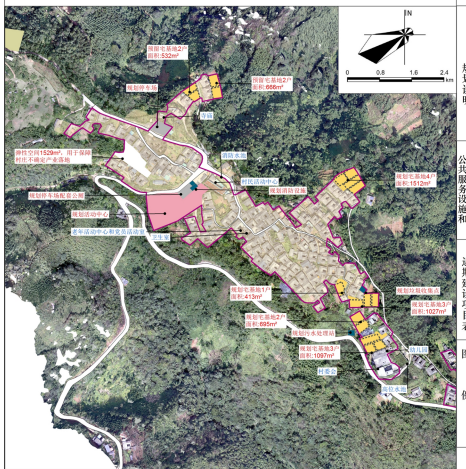
指标	基期年	规划近期年	规划目标年	属性
生态保护红线面积(公顷)	7.9	7.9	7.9	约束性
永久基本农田面积(公顷)	9.59	9.59	9.59	约束性
耕地保有量(公顷)	64.62	63.9	62.47	约束性
村庄建设边界规模(公顷)	—	—	17.86	预期性
村庄建设边界扩展系数	—	—	0.94	预期性
村庄建设用地规模(公顷)	21.99	25.11	31.36	预期性
其中 村庄建设用地规模(公顷)	16.28	17.18	18.98	预期性
农业设施建设用地规模(公顷)	6.63	10.69	18.82	预期性
户籍人口数量(人)	1617	1666	1769	预期性
人均村庄建设用地面积(m ² /人)	100.68	103.12	107.29	预期性
宅基地面积控制(m ² /户)	—	≤350	≤350	约束性
村集体经济收入(万元)	1592	2030	3300	预期性
美丽乡村示范(一个行政村选出一个自然村)	三锅疆村			预期性
农村卫生厕所普及率	50%	100%	100%	预期性
饮用水水源水质达标率	95%	100%	100%	预期性
农户生活垃圾处理率	90%	100%	100%	预期性
农村生活污水治理覆盖率	0%	70%	100%	预期性

近期建设项目的表

项目类型	序号	项目名称	主要内容	用地面积	投资规模	实施年限	备注	
生态修复	1	河道整治	河道治理	6.8	37.4	2021—2025		
	2	退耕还林	林地修复	2.32	12.76	2021—2025		
土地整治	3	耕地提质改造项目	提质改造	33.98	169.9	2021—2025		
	4	农村宅基地整理项目	一户多宅	0.83	120	2021—2025		
	5		整治村庄乱堆乱放现象	—	—	2021—2025		
人居环境整治	6	环境整治	引导村民进行垃圾分类，全面推进农村生活垃圾分类治理	—	—	2021—2025		
	7		污水处理设施维修和升级改造，减少污水露天排放，推进污水管网建设	—	177	2021—2025		
	8		开放空间绿化景观建设	—	157	2021—2025		
	9		村庄绿化美化	住宅庭院美化	—	—	2021—2025	
基础设施和公共服务设施配置	10		通村道路硬化	—	520	2021—2025		
	11		村庄道路整治提升	村庄主要道路、次要道路增设路灯	—	43	2021—2025	
	12		污水处理设施	建设污水处理设施1处，提升污水处理水平及覆盖率	0.01	25	2021—2025	
	13		村文化活动中心	新建村文化活动中心1处	0.45	85	2021—2025	
	14		停车场	新建停车场5处，规范停车	0.34	95	2021—2025	
历史文化保护	15		公厕	新建水冲式公厕2处	0.01	30	2021—2025	
	16		垃圾收集点	新建垃圾池(房)2处	0.02	4	2021—2025	
	17		消防设施	建设微型消防站2处	0.01	6	2021—2025	
	18		卫生室	新建卫生室2处	0.18	1112	2021—2025	
产业发展	19		古树名木保护	现状6棵古树保护	—	12	2021—2025	
	20		古建筑保护	现状4处寺庙保护	—	12	2021—2025	
	21		养殖用地	建设规模化的生猪、肉牛养殖基地2处	6.84	400	2021—2025	

三锅疆自然村布局规划图

梁河县河西乡三锅疆村“多规合一”实用性村庄规划(2021-2035年)



三锅疆村(集中居民点)布局规划图

序号	指标类型	指标值(公顷)	备注
1	村庄建设边界	17.86	
2	生态保护红线	7.90	
3	永久基本农田	9.59	

规划说明

- 1.村庄建设边界：村庄建设边界是村庄建设用地的控制线，除明确明确的产业用地、基础设施以及零星机动地用途之外，不得在村庄建设边界外新建建设用。
- 2.生态保护红线：自然保护地核心保护区原则上禁止人为活动，其他区域严格禁止开发、生产建设和活动。在符合现行法律法规前提下，除国家重大战略项目外，禁止在生态保护红线范围内进行任何人为活动。
- 3.永久基本农田：耕地中的精华，应当严格保护。国家鼓励和支持农民、农村集体经济组织、农民合作社、农业企业等新型农业经营主体，通过土地流转、股份合作、托管等方式，发展多种形式适度规模经营，提高耕地利用效率和产出水平。

公用设施配置要求和图例

2000 1:50000 国家基础地理信息数据
2019 国家高程基准
梁河县人民政府 编制
昆明信地科技咨询有限公司 编制

村庄主要用地管控规则

- 1.农村宅基地

根据《梁河县农村宅基地管理办法(试行)》规定农村村民新建、改建、扩建住房的应当在宅基地范围内选址，村民一户只能拥有一处宅基地，农村宅基地严格执行节约集约用地制度，用地面积按照以下标准执行：【一】坝区村庄，每户住房用地不超过300平方米。【二】山区、半山区每户不得超过350平方米。
- 2.村庄建设边界

(1) 除区域性重大基础和公共服务设施外，村庄建设边界外不得进行任何建设活动；

(2) 村庄建设边界内土地主要用于农村居民点建设，与经批准的村庄规划相衔接；

(3) 村庄建设边界内村庄建设应优先利用现有低效建设用地、闲置地和废弃用地；

(4) 村庄建设边界内农用地在批准改变用途之前，应当按原用途使用，不得荒芜。
- 3.农村社区服务建设用地边界

基础设施和公共服务设施选址在边界内考虑，并优先选用现有低效、闲置建设用地和废弃地，边界内不得作为其他用途使用。村内排水设施逐步实行雨污分流，房屋排水接口须由村民小组确认后建设。电力电信线路需按规划统一接驳，严禁私自乱拉乱接，影响村容村貌。村民活动中心、学校、变压器、公共厕所、垃圾池等用地村民不得随意占用。
- 4.产业用地边界

村庄产业项目选址优先在边界内考虑，边界内用地在近期无产业项目时，可暂时于村庄绿化和停车场，其余不得利用。经营性建设用地建筑密度须控制在35%以下，建筑高度不超过12米，绿地率不小于30%。经营性建设用地调整应经村民小组确认，由村委会审查同意，逐级报村庄规划原审批机关批准。
- 5.绿地与开敞空间用地边界

优先安排绿地与广场用地，除必要的基础设施与公共服务设施外不得作为其他用途使用。边界内不符合规划要求的建筑物、构筑物及其他设施限期迁出，任何单位和个人不得在用地边界内进行拦河截流、取土石、设置垃圾堆场、排放污水以及其他破坏行为。

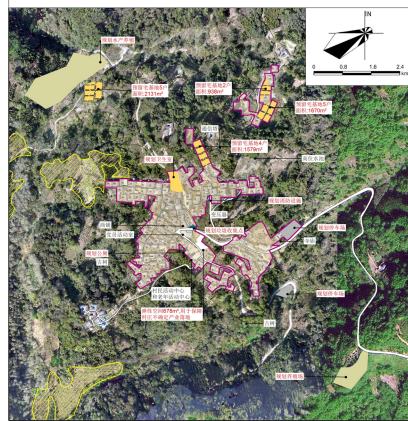
新建自建房通用图



梁河县河西乡三锅疆村“多规合一”实用性村庄规划(2021—2035年)公示2

芦场自然村布局规划图

梁河县河西乡三锅疆村“多规合一”实用性村庄规划(2021-2035年)

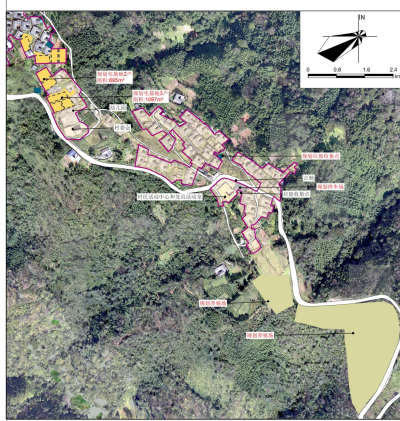


芦场村(集中居民点)布局规划图



三家寨自然村布局规划图

梁河县河西乡三锅疆村“多规合一”实用性村庄规划(2021-2035年)

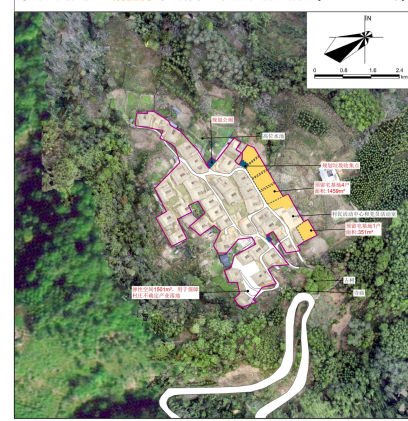


三家寨村(集中居民点)布局规划图



杞木林自然村布局规划图

梁河县河西乡三锅疆村“多规合一”实用性村庄规划(2021-2035年)



杞木林村(集中居民点)布局规划图

