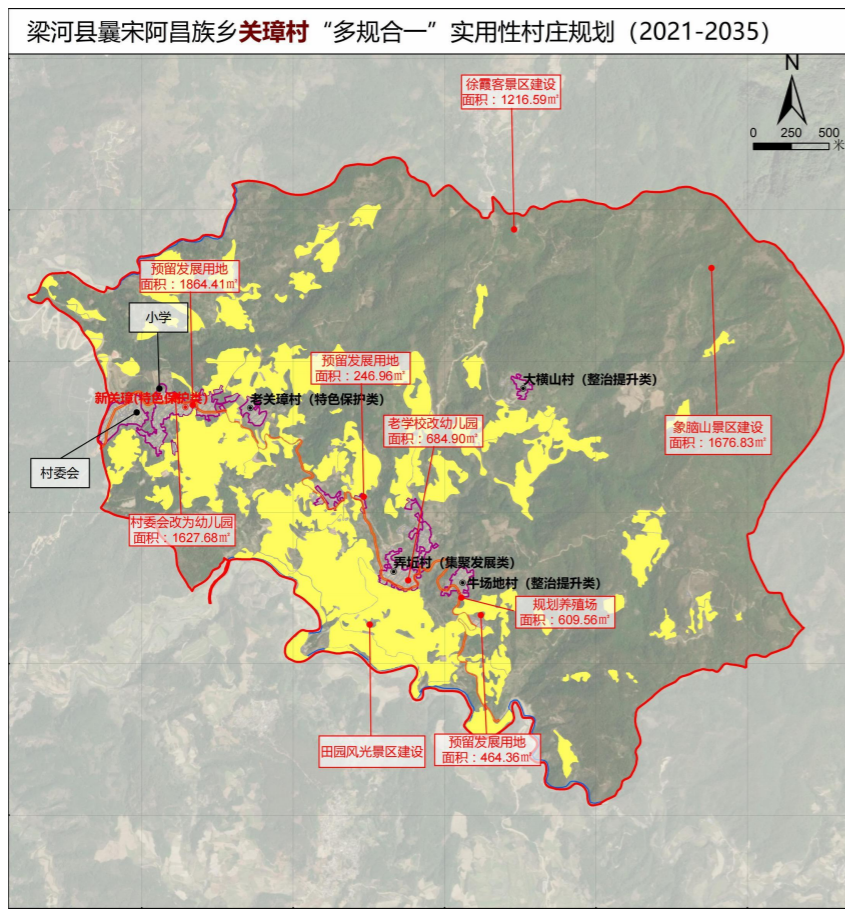


梁河县曩宋阿昌族乡关璋村“多规合一”实用性村庄规划（2021—2035年）公示

村域布局规划图

- 1、规划范围：**本次规划范围为关璋村村域，村域国土面积为1383.59公顷；辖新关璋村、老关璋村、弄坵村、牛场地村、大横山村共5个自然村。
- 2、规划期限：**2021年—2035年，近期至2025年，远期至2035年。
- 3、规划定位：**关璋村为特色保护类村庄，本次规划定位为特色保护类的村庄。关璋村：“阿昌故里、魅力关璋”的特色民族文化小镇



| 村域布局规划图 | | | |
|--|----------|--------|------|
| 底线管控一览表 | | | |
| 序号 | 名称 | 面积(公顷) | 指标属性 |
| 1 | 生态保护红线 | 0 | 约束性 |
| 2 | 永久基本农田面积 | 251.54 | 约束性 |
| 3 | 村庄建设用地面积 | 26.70 | 约束性 |
| 4 | 河道管理界线 | 6.48 | 约束性 |
| 一、永久基本农田保护区管制规则:从管控非农业建设占用永久基本农田,坚决防止永久基本农田“非农化”,禁止改变永久基本农田用途或占用永久基本农田进行非农业建设。 二、村庄建设边界管制规则:村庄规划中的刚性管控线,除上位规划明确的产业用地、基础设施用地以及零星机动指标落地之外,不得在村庄建设边界外新增建设用地。 三、根据《中华人民共和国公路法》,除公路防护、养护需要的以外,禁止在公路两侧的建筑物控制区内新建建筑物和地面构筑物;需要在建筑物控制区内建设管线、电缆等设施的,应当事先经县级以上地方人民政府交通主管部门批准。 四、河道管理界线:地表水体控制线根据相关要求划定地表水体控制线,在该区域内严格禁止从事污染性作业,应注重保持水土等。 | | | |
| 序号 设施名称 规模 备注 1 村委会 村委会 1845.42m² 保留 2 社区卫生室 社区卫生服务站 1100m² 保留 3 卫生室 卫生室 738.46m² 保留 4 文体设施 党员活动室 3127.19m² 保留 5 教育设施 小学 4636.70m² 保留 6 公共厕所 公共厕所 8个 保留 7 环卫设施 垃圾收集点 8个 保留 8 产业设施 民居、农家乐 7693.54m² 保留 | | | |
| 图例 ● 村委会所在自然村 ● 非村委会所在自然村 村域范围线 村庄建设边界线 永久基本农田 道路退让线 河岸管控线 | | | |
| 2000国家大地坐标系 1985国家高程基准 德宏州梁河县曩宋阿昌族乡人民政府 云南都都建筑设计有限公司 制图 | | | |

关璋村2035年规划目标指标表

| 序号 | 指标 | 规划基期年 | 规划近期年 | 规划目标年 | 属性 |
|----|------------------------|--------|--------|--------|-----|
| 1 | 生态保护红线面积(公顷) | 0.00 | 0.00 | 0.00 | 约束性 |
| 2 | 永久基本农田面积(公顷) | 251.54 | 251.54 | 251.54 | 约束性 |
| 3 | 耕地保有量(公顷) | 282.82 | 283.02 | 283.02 | 约束性 |
| 4 | 村庄建设边界面积(公顷) | 27.84 | 26.70 | 26.70 | 约束性 |
| 5 | 村庄建设边界扩展系数 | 1.00 | 0.96 | 0.96 | 预期性 |
| 6 | 村域建设用地总面积(公顷) | 29.41 | 29.66 | 29.66 | 预期性 |
| 6 | 其中:村庄建设用地面积(公顷) | 27.84 | 28.08 | 28.08 | 预期性 |
| 7 | 农业设施建设用地规模(公顷) | 18.42 | 18.94 | 18.94 | 预期性 |
| 8 | 户籍人口数量(人) | 1673 | 1674 | 1703 | 预期性 |
| 9 | 人均村庄建设用地面积(m²/人) | 166.41 | 167.77 | 164.88 | 预期性 |
| 10 | 宅基地面积控制(m²/户) | 350.00 | 350.00 | 350.00 | 约束性 |
| 11 | 美丽乡村示范村(一个行政村应选出一个自然村) | 新关璋村 | | 预期性 | |
| 12 | 农村卫生厕所普及率(%) | 60% | — | 98% | 预期性 |
| 13 | 饮用水水源水质达标率(%) | 100% | — | 100% | 预期性 |
| 14 | 农户生活垃圾处理率(%) | 80% | — | 100% | 预期性 |
| 15 | 农村生活污水处理覆盖率(%) | 60% | — | 90% | 预期性 |
| 16 | 道路硬化率(%) | 90% | — | 100% | 预期性 |

近期实施重点项目表

| 序号 | 项目名称 | 主要内容 | 工程量 | 单位 | 投资规模(万) | 实施年限 |
|----------------------|------------|----------------------------|---------|----|----------------|-------|
| 土地整治 | | | | | | |
| 1 | 农用地整理 | 农业设施建设用地整理为村庄建设用地 | 0.04 | 公顷 | 0.18 | 2025年 |
| 2 | 建设用地整理 | 闲置宅基地 | 2.3406 | 公顷 | 17.55 | 2025年 |
| 人居环境整治 | | | | | | |
| 1 | 村内绿化美化建设 | 村内宅前屋后小菜园种植,规划小广场景观,美化村内环境 | 1910.54 | m² | 47.76 | 2025年 |
| 2 | 整治污水管网 | 整村污水管网建设 | 23652.2 | m | 453.00 | 2025年 |
| 3 | 污水处理池 | 村小组污水处理池建设 | 7 | 个 | 70.00 | 2025年 |
| 基础设施和公共服务设施配置 | | | | | | |
| 1 | 幼儿园 | 规划新建 | 1852.23 | m² | 555.67 | 2025年 |
| 2 | 微型消防站 | 规划新建 | 12 | 个 | 6.00 | 2025年 |
| 3 | 公共停车位 | 规划新增社会停车场(详见规划图) | 9102.58 | m² | 227.56 | 2025年 |
| 4 | 高位水池 | 规划新建高位水池 | 3 | 个 | 18.00 | 2025年 |
| 5 | 公共厕所 | 规划新建公共厕所(详见规划图) | 1 | 座 | 25.00 | 2025年 |
| 6 | 太阳能路灯 | 规划新增太阳能路灯 | 112 | 盏 | 67.20 | 2025年 |
| 历史文化保护 | | | | | | |
| 1 | 阿昌族非物质文化遗产 | 州级文物保护单位 | 5 | 项 | 50.00 | 2025年 |
| 2 | 古树名木保护 | 对古树名木进行保护 | 7 | 棵 | 7.00 | 2025年 |
| 合计 | | | | | 1544.93 | |

村庄主要用地管控规则

- 1、村庄建设边界**
管控要求:村庄建设边界是村庄规划中的刚性管控线,除上位规划明确的产业用地、基础设施用地以及零星机动指标落地之外,不得在村庄建设边界外新增建设用地。位于村庄建设边界外的现状零星建设用地,通过土地整理、宅基地置换等方式逐渐向村庄建设边界内集中。
- 2、农村宅基地用地**
管控要求:农村村民新建、改建、扩建住房的应当在宅基地建设范围内选址,村民一户只能拥有一处宅基地,根据《德宏州村庄规划建设管理条例》规定住宅内生产区的坝区村庄每户住宅用地不超过300平方米,山区、半山区村庄每户住宅用地不超过350平方米。对住宅内院无生产区的,按所在自然村实际条件相应减小面积。住宅楼层不宜超过3层。严格控制农村村民点用地规模,农村建房用地只允许拆旧建新,以旧换新,严格执行一户一宅基地,以节约土地。新增居民点用地应严格审批,尽量利用旧宅基地或村内空闲地,不占或少占农用地,特别是耕地;对农村居民点内的空闲地应按照其土地适宜性进行土地整理,宜耕则耕,宜果则果,宜林则林。禁止违法多占宅基地,禁止占用永久基本农田,避免占用耕地,禁止占用河道、水库管理范围。
- 3、农村社区服务设施用地**
包括农村社区服务站以及村委会、供销社、兽医站、农机站、托儿所、文化活动室、小型体育场地、综合礼堂、农村商店及小型超市、农村卫生服务站、村邮站、宗祠等用地。
管控要求:边界内不得进行除基础设施或农村社区服务设施以外的项目建设。建筑高度一般不超过3层,风貌需与村庄整体风貌相协调。
- 4、乡村基础设施及公共服务设施用地**(包括机关团体用地、科研用地、文化用地、体育用地、医疗卫生用地、社会福利用地、公用设施用地、交通运输用地)
管控要求:边界内不得进行除基础设施或公共服务设施以外的项目建设。建筑高度一般不超过3层,风貌需与村庄整体风貌相协调。
- 5、绿地与开敞空间用地**(包括公园绿地、防护绿地、广场用地)
管控要求:绿地与开敞空间用地内不符合规划的建筑物、构筑物及其他设施应当限期迁出。任何单位和个人不得在绿地与开敞空间用地边界内进行拦河截溪、取土采石、设置垃圾堆场、排放污水及其他对生态环境构成破坏的活动。
- 6、产业用地**(包括商业服务业用地、工业用地、物流仓储用地、农业设施建设用地)
管控要求:(1)为村集体用地,主要用于完善产业发展服务功能,提升村集体收益用地。建筑风貌与周边建筑相协调,确保村落格局得到整体保护。(2)畜禽养殖设施建设用地:是村民集中养殖场所或村集体养殖产业发展用地。农户集中养殖棚以排列建筑进行修建,每户每间按占地面积25平方米分配,建筑层数为一层。建筑高度≤4米(建筑物室外地平面至屋顶屋脊的垂直距离)。村集体规模化养殖大棚建设不得超过1层,高度不得超过6米,建筑风貌与周边建筑相协调,确保村落格局得到整体保护。
- 7、留白用地**
管控要求:留白用地用于保障村庄不确定性产业项目落地和引导现状零星建设用地逐渐向村庄建设边界内集中建设。留白用地内安置宅基地实行“退一补一”,村庄建设边界外宅基地每退出一户,则可在留白用地内增加一户,逐步引导村庄集中布局;不确定性产业项目,须做出明确管控指标后,方可建设。建筑风貌与周边建筑相协调,确保村落格局的到整体保护。

新建自建房通用图



新建自建房通用图一

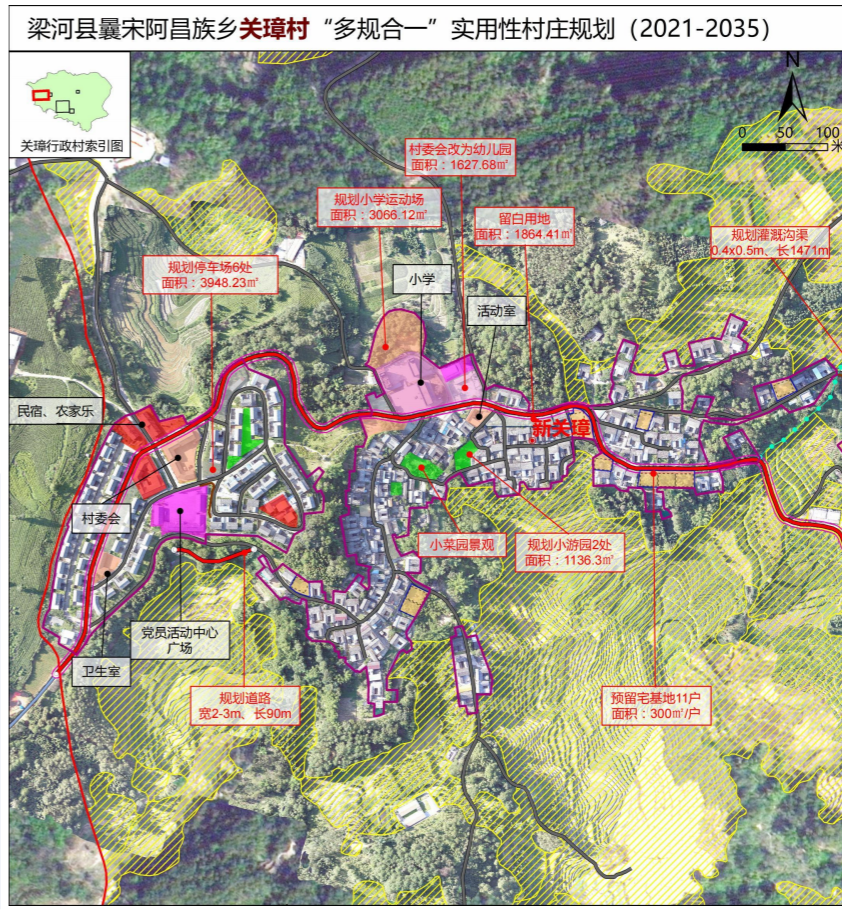
平面建筑功能:本方案为两层砖混结构建筑,继承当地阿昌族民居形式(一正两厢),正房平面布置采用三开间形式,前设置宽敞连廊,并设一入口门廊,通过连廊可直接进入厨房,廊后设一家堂及卧室。二层平面布置三间卧室,中间一间可作为客厅使用。通过连廊连接(厨房顶)晒台,平面布局合理,功能齐全,各房间通风、采光良好。



新建自建房通用图二

本方案为两层砖木结构建筑,继承当地阿昌族民居形式(一正两厢),正房平面布置采用三开间形式,前设置宽敞连廊,并设一入口门廊,通过连廊可直接进入厨房,廊后设一客厅(或家堂)及卧室。二层平面布置二间卧室,平面布局合理,功能齐全,各房间通风、采光良好。

新关璋自然村布局规划图



| 新关璋村基础设施和基本公共服务设施配置表 | | | |
|----------------------|------|------------------------|------------------|
| 序号 | 设施名称 | 规模 | 备注 |
| 1 | 文体设施 | 村小组活动室(含文化室50m²),民族大寨 | 保留现状 |
| 2 | 教育设施 | 村小组改设幼儿园 | 保留现状 |
| 3 | 卫生设施 | 卫生室 | 1个 保留现状 |
| 4 | 水利设施 | 高位水池 | 1个 保留现状 |
| 5 | 基础设施 | 灌溉沟渠(学校运动场硬化3066.12m²) | 3066.12m² 保留提升 |
| 6 | 基础设施 | 公共停车场 | 3948m² 保留1个,新建3个 |
| 7 | 基础设施 | 微型消防站(兼户外消防站) | 1座 规划新建 |
| 8 | 基础设施 | 太阳能路灯 | 112盏 提升补充 |
| 9 | 基础设施 | 公共厕所 | 2座 保留现状 |
| 10 | 基础设施 | 垃圾收集点 | 8个 保留现状 |
| 11 | 环卫设施 | 村小组污水处理设施 | 1座 保留现状 |
| 12 | 环卫设施 | 集中污水处理设施 | 2个 规划新建 |
| 13 | 留白用地 | | 1864.41m² 规划新建 |

| 新关璋村近期实施项目表 | | | | | | |
|-------------|----------|--------------|---------|----|----------|------|
| 序号 | 项目名称 | 主要内容 | 数量 | 单位 | 投资估算(万元) | 实施年限 |
| 1 | 村域污水管网 | 主管400至300mm | 3410 | m | 68.20 | 2025 |
| 2 | 人居环境整治 | 村庄风貌提升 | 11162.8 | m | 22.73 | 2025 |
| 3 | 集中污水处理设施 | | 2 | 个 | 4.00 | 2025 |
| 4 | 幼儿园 | 村村委会改造幼儿园 | 1167.2 | m² | 350.18 | 2025 |
| 5 | 停车场 | 公共、集体、社会 | 3948.2 | m² | 98.71 | 2025 |
| 6 | 运动场 | 增设学校运动场 | 3066.6 | m² | 177.83 | 2025 |
| 7 | 消防设施 | 微型消防站 | 4 | 个 | 20.00 | 2025 |
| 8 | 基础设施 | 提升道路2-3m | 90 | m | 4.73 | 2025 |
| 9 | 道路交通 | 步道增加美化,宽4-5m | 4761.4 | m | 357.11 | 2025 |
| 10 | 消防工程 | | 4 | 个 | 0.16 | 2025 |
| 11 | 太阳能路灯 | | 46 | 盏 | 27.60 | 2025 |
| 12 | 合计 | | | | 1131.24 | |

| 图例 | | | |
|----|------------|---|-----------|
| ● | 村委会所在自然村 | ■ | 工矿用地 |
| ● | 非村委会所在自然村 | ■ | 幼儿用地 |
| □ | 村域范围线 | □ | 机关团体用地 |
| □ | 村庄建设边界线 | □ | 留白用地 |
| □ | 中心用地 | □ | 绿地与开敞空间用地 |
| □ | 社会停车场用地 | □ | 预留宅基地分割线 |
| □ | 公用设施用地 | □ | 预留宅基地 |
| □ | 农村社区服务设施用地 | □ | 永久基本农田 |
| □ | 商业服务业用地 | □ | 道路 |
| — | 道路退让线 | — | 规划道路 |
| — | 河岸管控线 | — | 现状道路 |
| — | 沟渠 | — | 护栏、挡墙 |

梁河县曩宋阿昌族乡关璋村“多规合一”实用性村庄规划（2021—2035年）公示

老关璋自然村规划图

梁河县曩宋阿昌族乡关璋村“多规合一”实用性村庄规划（2021-2035）

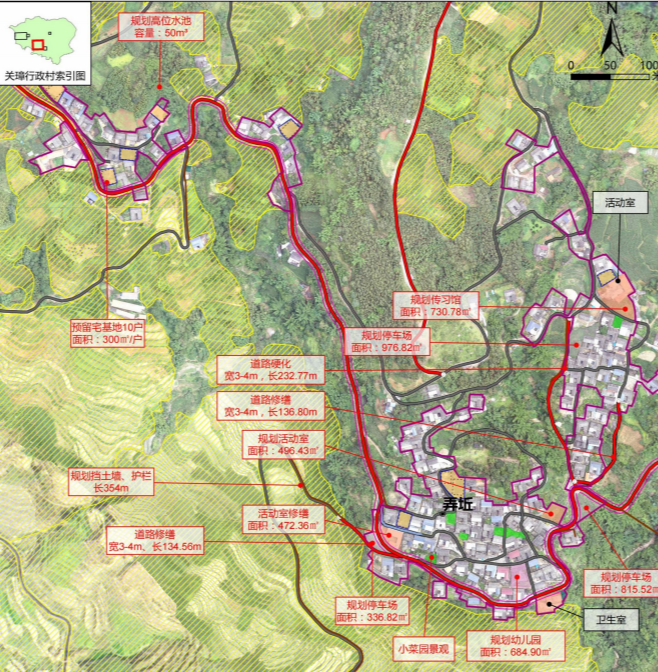


老关璋村（集中居民点）布局规划图

| 序号 | 设施名称 | 规格 | 数量 | 单位 | 投资估算(万元) | 实施年限 |
|----|------|------------------|----|----|----------|------|
| 1 | 文体设施 | 村小组活动室(含文化室50m²) | 1 | 个 | 286.33 | 保留 |
| 2 | 文体设施 | 篮球场 | 1 | 个 | 10.00 | 保留 |
| 3 | 文体设施 | 健身路径 | 1 | 套 | 5.00 | 保留 |
| 4 | 文体设施 | 高位饮水池 | 1 | 个 | 1.00 | 保留 |
| 5 | 基础设施 | 微型消防站1套及户外消防栓 | 1 | 套 | 1.00 | 保留 |
| 6 | 基础设施 | 太阳能路灯 | 1 | 套 | 2.00 | 保留 |
| 7 | 基础设施 | 公共厕所 | 1 | 座 | 1.00 | 保留 |
| 8 | 基础设施 | 垃圾收集点 | 1 | 处 | 1.00 | 保留 |
| 9 | 基础设施 | 村内污水管网 | 1 | 套 | 1.00 | 保留 |
| 10 | 基础设施 | 集中污水处理设施 | 1 | 套 | 1.00 | 保留 |
| 11 | 合计 | | | | 278.33 | |

弄坵自然村布局规划图

梁河县曩宋阿昌族乡关璋村“多规合一”实用性村庄规划（2021-2035）



弄坵村（集中居民点）布局规划图

| 序号 | 设施名称 | 规格 | 数量 | 单位 | 投资估算(万元) | 实施年限 |
|----|------|------------------|----|----|----------|------|
| 1 | 文体设施 | 村小组活动室(含文化室50m²) | 1 | 个 | 1130.58 | 保留 |
| 2 | 文体设施 | 篮球场 | 1 | 个 | 730.78 | 保留 |
| 3 | 文体设施 | 健身路径 | 1 | 套 | 684.00 | 保留 |
| 4 | 文体设施 | 高位饮水池 | 1 | 个 | 2.00 | 保留 |
| 5 | 基础设施 | 微型消防站1套及户外消防栓 | 1 | 套 | 1.00 | 保留 |
| 6 | 基础设施 | 太阳能路灯 | 1 | 套 | 2.00 | 保留 |
| 7 | 基础设施 | 公共厕所 | 1 | 座 | 2129.16 | 保留 |
| 8 | 基础设施 | 垃圾收集点 | 1 | 处 | 1.00 | 保留 |
| 9 | 基础设施 | 村内污水管网 | 1 | 套 | 2706.21 | 保留 |
| 10 | 基础设施 | 集中污水处理设施 | 1 | 套 | 1.00 | 保留 |
| 11 | 合计 | | | | 7206.21 | |

牛场地自然村布局规划图

梁河县曩宋阿昌族乡关璋村“多规合一”实用性村庄规划（2021-2035）



牛场地村（集中居民点）布局规划图

| 序号 | 设施名称 | 规格 | 数量 | 单位 | 投资估算(万元) | 实施年限 |
|----|------|------------------|----|----|----------|------|
| 1 | 文体设施 | 村小组活动室(含文化室50m²) | 1 | 个 | 1195.01 | 保留 |
| 2 | 文体设施 | 篮球场 | 1 | 个 | 2.00 | 保留 |
| 3 | 文体设施 | 健身路径 | 1 | 套 | 5.67 | 保留 |
| 4 | 文体设施 | 高位饮水池 | 1 | 个 | 1.00 | 保留 |
| 5 | 基础设施 | 微型消防站1套及户外消防栓 | 1 | 套 | 1.00 | 保留 |
| 6 | 基础设施 | 太阳能路灯 | 1 | 套 | 15.00 | 保留 |
| 7 | 基础设施 | 公共厕所 | 1 | 座 | 2802.65 | 保留 |
| 8 | 基础设施 | 垃圾收集点 | 1 | 处 | 1.00 | 保留 |
| 9 | 基础设施 | 村内污水管网 | 1 | 套 | 1347.70 | 保留 |
| 10 | 基础设施 | 集中污水处理设施 | 1 | 套 | 1.00 | 保留 |
| 11 | 合计 | | | | 2795.75 | |

大横山自然村布局规划图

梁河县曩宋阿昌族乡关璋村“多规合一”实用性村庄规划（2021-2035）

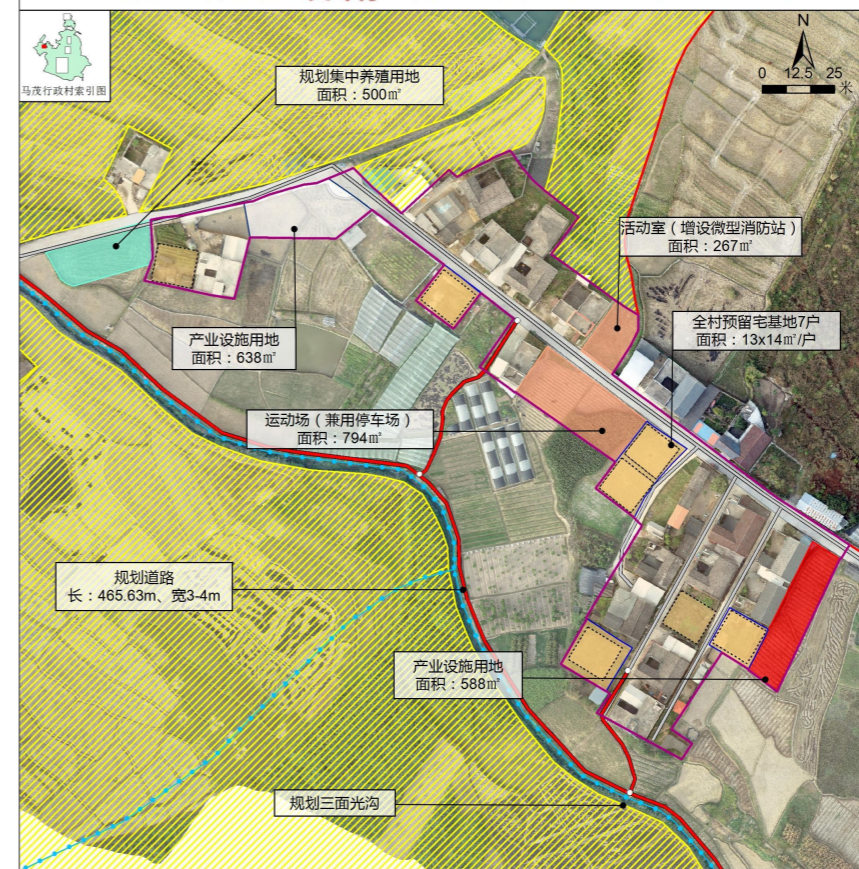


大横山村（集中居民点）布局规划图

| 序号 | 设施名称 | 规格 | 数量 | 单位 | 投资估算(万元) | 实施年限 |
|----|------|------------------|----|----|----------|------|
| 1 | 文体设施 | 村小组活动室(含文化室50m²) | 1 | 个 | 286.33 | 保留 |
| 2 | 文体设施 | 篮球场 | 1 | 个 | 1.00 | 保留 |
| 3 | 文体设施 | 健身路径 | 1 | 套 | 5.00 | 保留 |
| 4 | 基础设施 | 高位饮水池 | 1 | 个 | 1.00 | 保留 |
| 5 | 基础设施 | 微型消防站1套及户外消防栓 | 1 | 套 | 1.00 | 保留 |
| 6 | 基础设施 | 太阳能路灯 | 1 | 套 | 2.00 | 保留 |
| 7 | 基础设施 | 公共厕所 | 1 | 座 | 1.00 | 保留 |
| 8 | 基础设施 | 垃圾收集点 | 1 | 处 | 1.00 | 保留 |
| 9 | 基础设施 | 村内污水管网 | 1 | 套 | 1.00 | 保留 |
| 10 | 基础设施 | 集中污水处理设施 | 1 | 套 | 1.00 | 保留 |
| 11 | 合计 | | | | 71.90 | |

阿露组搬迁自然村布局规划图

梁河县曩宋阿昌族乡关璋村“多规合一”实用性村庄规划（2021-2035）



阿露组搬迁点自然村（集中居民点）布局规划图

| 序号 | 设施名称 | 规格 | 数量 | 单位 | 投资估算(万元) | 实施年限 |
|----|------|------------------|----|----|----------|------|
| 1 | 文体设施 | 村小组活动室(含文化室50m²) | 1 | 个 | 231.00 | 保留 |
| 2 | 文体设施 | 篮球场(兼临时停车场) | 1 | 个 | 794.00 | 保留 |
| 3 | 文体设施 | 健身路径 | 1 | 套 | 5.00 | 保留 |
| 4 | 基础设施 | 高位饮水池 | 1 | 个 | 1.00 | 保留 |
| 5 | 基础设施 | 微型消防站1套及户外消防栓 | 1 | 套 | 465.63 | 保留 |
| 6 | 基础设施 | 太阳能路灯 | 1 | 套 | 1.00 | 保留 |
| 7 | 基础设施 | 公共厕所 | 1 | 座 | 1.00 | 保留 |
| 8 | 基础设施 | 垃圾收集点 | 1 | 处 | 1.00 | 保留 |
| 9 | 基础设施 | 村内污水管网 | 1 | 套 | 1.00 | 保留 |
| 10 | 基础设施 | 集中污水处理设施 | 1 | 套 | 1.00 | 保留 |
| 11 | 合计 | | | | 1726.00 | |